

คนดี!
สำคัญกว่าทุกสิ่ง!



ขอให้ถือประโยชน์ส่วนตัว เป็นที่สอง
ประโยชน์ของเพื่อนมนุษย์ เป็นกิจที่หนึ่ง

เอกสารประกอบการประชุม
คณะกรรมการวางแผนและประเมินผล(กวป.)
(โครงการประชุมสัมมนาบุคลากรสาธารณสุขเพื่อพัฒนางานสาธารณสุข)
สำนักงานสาธารณสุขจังหวัดสุราษฎร์ธานี

ครั้งที่ ๑๐/๒๕๖๑
วันอังคารที่ ๓๑ เดือน กรกฎาคม พ.ศ. ๒๕๖๑
ณ ห้องทีวลีป ๑ โรงแรมนิภาการ์เด็น
อำเภอเมืองฯ จังหวัดสุราษฎร์ธานี

กลุ่มงานพัฒนายุทธศาสตร์สาธารณสุข
สำนักงานสาธารณสุขจังหวัดสุราษฎร์ธานี

ระเบียบวาระการประชุมคณะกรรมการวางแผนและประเมินผล(กวป.)

ครั้งที่ ๑๐/๒๕๖๑ วันอังคารที่ ๓๑ กรกฎาคม ๒๕๖๑ เวลา ๐๙.๓๐ - ๑๒.๐๐ น.

ณ ห้องทิวลิป ๑ โรงแรมนิภาการ์เด็น อำเภอเมืองฯ จังหวัดสุราษฎร์ธานี

วาระที่	เรื่อง	เอกสาร หน้า	ผู้นำเสนอ
ก่อนการประชุม	๑. ประธานมอบรางวัลโรงพยาบาลส่งเสริมสุขภาพตำบลดีเด่นระดับจังหวัด	-	งานพัฒนาคุณภาพ สถานบริการ
๑	๑.๑ เรื่องที่ประธานแจ้งให้ที่ประชุมทราบ ๑.๒ เรื่องแจ้งให้ทราบภายในจังหวัด	- -	ประธาน
๒	รับรองรายงานการประชุมครั้งที่แล้ว (ครั้งที่ ๙/๒๕๖๑) เมื่อวันศุกร์ที่ ๒๙ มิถุนายน ๒๕๖๑ ณ ห้องทิวลิป ๑ โรงแรมนิภาการ์เด็น อ.เมืองฯ จ.สุราษฎร์ธานี	๑๓-๓๑	นำเสนอเป็นเอกสาร
๓	เรื่องติดตามจากการประชุมครั้งที่แล้ว ๓.๑ การดำเนินงานงบลงทุน ปีงบประมาณ ๒๕๖๑ ๓.๒ การดำเนินงานงบค่าเสื่อม ปีงบประมาณ ๒๕๖๑ ๓.๓ การเตรียมความพร้อมงบลงทุน ปีงบประมาณ ๒๕๖๒ ๓.๔ Intermediate care ๓.๕ แพทย์อโศปิติกส์ รพ.เกาะสมุย	- ๓๒-๔๗ - - -	กลุ่มงานบริหารทั่วไป กลุ่มงานพัฒนา ยุทธศาสตร์สาธารณสุข รพ.สุราษฎร์ธานี รพ.เกาะสมุย
๔	เรื่องนำเสนอจากผู้บริหาร สสจ./ศูนย์วิชาการต่างๆ/รพ.ศูนย์/รพ.ทั่วไป/ รพ.ชุมชน/สสอ. ๔.๑ ผู้บริหารสำนักงานสาธารณสุขจังหวัดฯ ๔.๒ ศูนย์วิชาการ ๔.๓ โรงพยาบาลศูนย์/โรงพยาบาลทั่วไป/โรงพยาบาลชุมชน ๔.๓.๑ แนวทางการพัฒนาตัวชี้วัดงาน NCD ระดับอำเภอ ๔.๓.๒ การพัฒนา รพ.บ้านนาสาร สู่ รพ.ชุมชน ต้นแบบในการดูแล ผู้ป่วยเด็กและการรับส่งต่อ ๔.๔ สำนักงานสาธารณสุขอำเภอ	- - - -	ผู้บริหาร สสจ. ศูนย์วิชาการ คบสอ.คีรีรัฐนิคม คบสอ.เมืองสุราษฎร์ธานี รพ.บ้านนาสาร สาธารณสุขอำเภอ
๕	เรื่องแจ้งเพื่อทราบ ๕.๑ ITA ๕.๒ สรุปรายงานการณโรคทางระบาดวิทยา เดือน กรกฎาคม ๒๕๖๑ ๕.๓ ความครอบคลุมการได้รับวัคซีน MMR ของเด็กอายุ ๑ ปี และ ๓ ปี จาก HDC ปีงบประมาณ ๒๕๖๑ (๑ ต.ค.๒๕๖๐ - ๒๔ ก.ค.๒๕๖๑) ๕.๔ โครงการอบรมหลักสูตรร่วมน้ำเพื่อเอาชีวิตรอด ครู ก จ.สุราษฎร์ธานี ปีงบประมาณ ๒๕๖๑ ๕.๕ การควบคุมระดับน้ำตาลในผู้ป่วยเบาหวาน และการควบคุมความดันโลหิต ในผู้ป่วยความดันโลหิตสูงให้อยู่ในเกณฑ์ควบคุมได้ ๕.๖ สถานพยาบาลระดับ M และ F ที่ให้บริการการดูแลระยะกลาง ๕.๗ การคัดกรองพัฒนาการเด็ก ช่วงรณรงค์คัดกรอง วันที่ ๙-๑๓ ก.ค. ๒๕๖๑ ๕.๘ ผลการดำเนินการโครงการส่งเสริมการใช้ยาสมเหตุสมผล(RDU)ข้อมูลการใช้ ยาปฏิชีวนะใน ๔ กลุ่มโรค ๕.๙ โครงการร่วม “ราชวิทยาลัยจุฬาภรณ์ เดิน-วิ่ง การกุศล ครั้งที่ ๒” สี-สยาม เดินวิ่งวิถีไทย เพื่อผู้ป่วยมะเร็งทั่วประเทศ ๕.๑๐ ผลการประเมินมาตรฐานการให้บริการอาชีวอนามัยและเวชกรรม สิ่งแวดล้อมของหน่วยบริการสาธารณสุขในพื้นที่ เขต ๑๑ ปี ๒๕๖๑	๔๘ ๔๙ ๕๐ ๕๑ ๕๒-๕๕ ๕๖ ๕๗ ๕๘ ๕๙-๖๒ ๖๓-๖๔	กลุ่มงานบริหารทั่วไป กลุ่มงานควบคุม โรคติดต่อ กลุ่มงานควบคุม โรคไม่ติดต่อ กลุ่มงานส่งเสริมสุขภาพ กลุ่มงานคุ้มครองผู้บริโภค และเภสัชสาธารณสุข งานสุขศึกษาและ ประชาสัมพันธ์ กลุ่มงานอนามัยสิ่งแวดล้อม และอาชีวอนามัย

วาระที่	เรื่อง	เอกสาร หน้า	ผู้นำเสนอ
๖	เรื่องเสนอเพื่อพิจารณา		
๗	<p>เรื่องอื่นๆ</p> <p>- เสนอผลความสำเร็จในการดำเนินงานด้านสาธารณสุข</p> <p>๗.๑ รพ.สต.ติดดาว</p> <p>๗.๒ การดำเนินงานหมู่บ้านปรับเปลี่ยนพฤติกรรมสุขภาพลดโรคไม่ติดต่อเรื้อรัง ชนะเลิศระดับเขต บ้านคลองหินขาว ม.๙ ต.พระแสง อ.บ้านตาขุน จ.สุราษฎร์ธานี</p>	<p>-</p> <p>-</p>	<p>สสอ.ชัยบุรี</p> <p>สสอ.พระแสง</p>

รายละเอียดวาระการประชุมคณะกรรมการวางแผนและประเมินผล(กวป.)
ครั้งที่ ๑๐/๒๕๖๑ วันอังคารที่ ๓๑ กรกฎาคม ๒๕๖๑ เวลา ๐๙.๓๐ - ๑๒.๐๐ น.
ณ ห้องทิวลิป ๑ โรงแรมนิภาการ์เด็น อำเภอเมืองฯ จังหวัดสุราษฎร์ธานี

ก่อนการประชุม

๑. ประธานมอบรางวัลโรงพยาบาลส่งเสริมสุขภาพตำบลดีเด่นระดับจังหวัด

มติที่ประชุม

ระเบียบวาระที่ ๑

๑.๑ เรื่องที่ประธานแจ้งให้ที่ประชุมทราบ

ประธาน

มติที่ประชุม

๑.๒ เรื่องแจ้งให้ทราบภายในจังหวัด

ประธาน สรุปจากที่ประชุมหัวหน้าส่วนราชการประจำจังหวัด ครั้งที่ ๗/๒๕๖๑ วันพฤหัสบดีที่ ๒๖ กรกฎาคม ๒๕๖๑ ณ ห้องประชุมเมืองคนดี ชั้น ๕ ศาลากลางจังหวัดสุราษฎร์ธานี

๑. การมอบโล่ประกาศเกียรติคุณองค์กรปกครองส่วนท้องถิ่นดีเด่นด้านการสนับสนุนการจัดเก็บและการนำข้อมูล จปฐ. ไปใช้ประโยชน์ประจำปี ๒๕๖๑ และผู้จัดเก็บข้อมูลและผู้บันทึกข้อมูล จปฐ. ดีเด่น ประจำปี ๒๕๖๑ จำนวน ๕ ราย (สำนักงานพัฒนาชุมชนจังหวัดสุราษฎร์ธานี)

๒. การมอบเกียรติบัตรให้แก่บุคคลตามโครงการต้นไม้ “รุกข มรดกของแผ่นดินได้ร่มพระบารมี” จำนวน ๑๔ ราย และโครงการคัดเลือกบุคคล องค์กร และชุมชน โดยใช้มิติทางวัฒนธรรมในการสืบสานตำนานต้นไม้ ประจำปีงบประมาณ ๒๕๖๑ จำนวน ๓ ราย (สำนักงานวัฒนธรรมจังหวัดสุราษฎร์ธานี)

๓. แนะนำหัวหน้าส่วนราชการฯ ที่ย้ายมาดำรงตำแหน่งใหม่ที่จังหวัดสุราษฎร์ธานี
จำนวน ๒ ราย

๓.๑ นายจ่านอง สวัสดิ์วงศ์ หัวหน้าสำนักงานป้องกันและบรรเทาสาธารณภัย

จังหวัดเพชรบุรี ย้ายมารักษาราชการแทน หัวหน้าสำนักงานป้องกันและบรรเทาสาธารณภัยจังหวัดสุราษฎร์ธานี ตั้งแต่วันที่ ๒๙ มิถุนายน ๒๕๖๑

๓.๒ นายสุระ ว่องไพบูลย์ สวัสดิการและคุ้มครองแรงงานจังหวัดสุราษฎร์ธานี ย้ายมาจาก สวัสดิการและคุ้มครองแรงงานจังหวัดพัทลุง ตั้งแต่วันที่ ๓๑ พฤษภาคม ๒๕๖๑

๔. การจัดกิจกรรมเนื่องในวันเฉลิมพระชนมพรรษาสมเด็จพระเจ้าอยู่หัว ๖๖ พรรษา ๒๘ กรกฎาคม ๒๕๖๑ (สำนักงานจังหวัดสุราษฎร์ธานี)

๕. การจัดกิจกรรมจิตอาสาพระราชทาน ตามแนวทางพระราชดำริ “เราทำความ ดี ด้วยหัวใจ” วันศุกร์ที่ ๒๗ กรกฎาคม ๒๕๖๑ เวลา ๑๐.๐๐ น. ณ สวนสาธารณะเกาะลำพู่ อำเภอเมืองฯ (ที่ทำการปกครองจังหวัดสุราษฎร์ธานี)

๖. การจัดพิธีเจริญพระพุทธรูปสมเด็จพระเกียรติ และถวายพระพรชัยมงคลแด่สมเด็จพระเจ้าอยู่หัวมหาวชิราลงกรณ บดินทรเทพยวรางกูร และสมเด็จพระนางเจ้าสิริกิติ์ พระบรมราชินีนาถ ในรัชกาลที่ ๙ (สำนักงานพระพุทธศาสนาจังหวัดสุราษฎร์ธานี)

๗. การจัดพิธีเนื่องในวันอาสาฬหบูชา ประจำปี ๒๕๖๑ (สำนักงานพระพุทธศาสนาจังหวัดสุราษฎร์ธานี)

๘. การดำเนินงานโครงการไทยนิยม ยั่งยืน ของกระทรวงเกษตรและสหกรณ์ ในพื้นที่จังหวัดสุราษฎร์ธานี (สำนักงานเกษตรและสหกรณ์จังหวัดสุราษฎร์ธานี)

๙. ความคืบหน้าการดำเนินงานโครงการเพิ่มศักยภาพผู้มีรายได้น้อยที่ลงทะเบียนสวัสดิการแห่งรัฐ (สำนักงานแรงงานจังหวัดสุราษฎร์ธานี)

๑๐. การดำเนินงาน “ศูนย์ที่มีงานทำ (Job Ready Center : JRC) จังหวัดสุราษฎร์ธานี (สำนักงานแรงงานจังหวัดสุราษฎร์ธานี)

๑๑. รายงานสถานการณ์ป่าลุ่มน้ำมัน ปี ๒๕๖๑ (สำนักงานเศรษฐกิจการเกษตรที่ ๘)

๑๒. ผลการดำเนินงานโครงการตามแผนปฏิบัติการ ประจำปีงบประมาณ พ.ศ.๒๕๖๑: โครงการสุราษฎร์ธานีเมืองสมุนไพรครบวงจร (สำนักงานสาธารณสุขจังหวัดสุราษฎร์ธานี)

๑๓. คณะกรรมการการขับเคลื่อนนโยบายสานพลังประชารัฐ (คสป.) (สำนักงานพัฒนาชุมชนจังหวัดสุราษฎร์ธานี)

๑๔. รายงานการดำเนินโครงการตลาดประชารัฐ (สำนักงานพัฒนาชุมชนจังหวัดสุราษฎร์ธานี)

๑๕. โครงการชุมชนท่องเที่ยว OTOP นวัตวิถี (สำนักงานพัฒนาชุมชนจังหวัดสุราษฎร์ธานี)

๑๖. การจัดงานกาชาดจังหวัดสุราษฎร์ธานี ประจำปี ๒๕๖๒ (สำนักงานเหล่ากาชาดจังหวัดสุราษฎร์ธานี)

๑๗. โครงการ “หน่วยบำบัดทุกข์ บำรุงสุข สร้างรอยยิ้มให้ประชาชน” ประจำปี พ.ศ.๒๕๖๑ (จังหวัดเคลื่อนที่ สามัคคี ประองตอง สมานฉันท์ สร้างความสุขให้คนในชาติ)(ที่ทำการปกครองจังหวัดสุราษฎร์ธานี)

มติที่ประชุม

ระเบียบวาระที่ ๒ รับรองรายงานการประชุมครั้งที่แล้ว(ครั้งที่ ๙/๒๕๖๑) เมื่อวันศุกร์ที่ ๒๙ มิถุนายน ๒๕๖๑ ณ ห้องทิวลิป ๑ โรงแรมนิภาการ์เด็น อำเภอเมืองฯ จังหวัดสุราษฎร์ธานี

(รายละเอียดตามเอกสาร หน้าที่ ๑๓-๓๑)

มติที่ประชุม

ระเบียบวาระที่ ๓ ติดตามจากการประชุมครั้งที่แล้ว

๓.๑ การดำเนินงานงบลงทุน ปีงบประมาณ ๒๕๖๑

กลุ่มงานบริหารทั่วไป

มติที่ประชุม

๓.๒ การดำเนินงานงบค่าเสื่อม ปีงบประมาณ ๒๕๖๑

กลุ่มงานพัฒนายุทธศาสตร์สาธารณสุข

สรุปการดำเนินงานงบค่าเสื่อม ปี ๒๕๖๑ จังหวัดสุราษฎร์ธานี ณ วันที่ ๒๐ กรกฎาคม ๒๕๖๑

(รายละเอียดตามเอกสาร หน้าที่ ๓๒-๔๗)

รายการ	ประเภท	ยังไม่ได้ดำเนินการ	อยู่ระหว่างดำเนินการ			ทำสัญญาเรียบร้อยแล้ว	ตรวจรับเรียบร้อยแล้ว	รวม	สรุปความก้าวหน้า	
			จัดทำ Spec	การจัดทำ	การทำสัญญา				ก้าวหน้า (รายการ)	เหมือนเดิม (รายการ)
งบระดับเขต ๑๐ %	สิ่งก่อสร้าง				๑	๑	๑	๓	๒	๑
	ครุภัณฑ์							๐	๐	๐
งบระดับจังหวัด ๒๐ %	สิ่งก่อสร้าง		๑	๑	๒	๒	๒	๘	๒	๖
	ครุภัณฑ์		๐	๑	๐	๗	๔	๑๒	๘	๔
งบระดับหน่วยบริการ ๗๐ %	สิ่งก่อสร้าง		๗	๕	๔	๑๑	๓๓	๖๐	๑๒	๔๘
	ครุภัณฑ์		๖	๔๐	๑๐	๒๖	๖๕	๑๔๗	๓๖	๑๑๑
รวม		๐	๑๔	๔๗	๑๗	๔๗	๑๐๕	๒๓๐	๖๐	๑๗๐

มติที่ประชุม

๓.๓ การเตรียมความพร้อมงบประมาณ ปีงบประมาณ ๒๕๖๒
กลุ่มงานพัฒนายุทธศาสตร์สาธารณสุข

.....
.....
.....
มติที่ประชุม

๓.๔ Intermediate care
รพ.สุราษฎร์ธานี

.....
.....
.....
มติที่ประชุม

๓.๕ แพทย์อโศปิติกส์ รพ.เกาะสมุย
รพ.เกาะสมุย

.....
.....
.....
มติที่ประชุม

ระเบียบวาระที่ ๔ เรื่องนำเสนอจากผู้บริหาร/ศูนย์วิชาการต่างๆ/โรงพยาบาลศูนย์/โรงพยาบาลทั่วไป/
โรงพยาบาลชุมชน/สำนักงานสาธารณสุขอำเภอ

๔.๑ ผู้บริหารสำนักงานสาธารณสุขจังหวัดฯ
ประธาน

.....
.....
.....
มติที่ประชุม

๔.๒ ศูนย์วิชาการ
ประธาน

.....
.....
.....
มติที่ประชุม

๔.๓ โรงพยาบาลศูนย์/โรงพยาบาลทั่วไป/โรงพยาบาลชุมชน

๔.๓.๑ แนวทางการพัฒนาตัวชี้วัดงาน NCD ระดับอำเภอ โดย คบสอ.ศิริราชันนิคม และ คบสอ.เมืองสุราษฎร์ธานี

ประธาน

มติที่ประชุม

๔.๓.๒ การพัฒนา.รพ.บ้านนาสาร สู่ รพ.ชุมชน ต้นแบบในการดูแลผู้ป่วยเด็กและการรับส่งต่อ โดย นายแพทย์สมยศ จารุโกศาวัฒน์ ผู้อำนวยการโรงพยาบาลบ้านนาเดิม

ประธาน

มติที่ประชุม

๔.๔ สำนักงานสาธารณสุขอำเภอ

ประธาน

มติที่ประชุม

ระเบียบวาระที่ ๕ เรื่องแจ้งเพื่อทราบ

๕.๑ ITA (รายละเอียดตามเอกสาร หน้าที่ ๔๘)

กลุ่มงานบริหารทั่วไป

- เป้าหมายผ่านเกณฑ์การประเมิน ITA (ร้อยละ ๙๐)
- เป้าหมายไตรมาสที่ ๒ ร้อยละ ๘๕ มีเป้าหมาย ๔๐ หน่วยงาน ผ่านเกณฑ์ ๓๑ แห่ง

ร้อยละ ๗๗.๕๐ ภาพรวมจังหวัด ร้อยละ ๙๑.๓๖

มติที่ประชุม

๕.๒ สรุปสถานการณ์โรคทางระบาดวิทยา เดือน กรกฎาคม ๒๕๖๑ (รายละเอียดตามเอกสาร หน้าที่ ๔๙) กลุ่มงานควบคุมโรคติดต่อ

- สถานการณ์โรคที่ต้องเฝ้าระวัง ๑๐ อันดับแรก พบว่า โรคอุจจาระร่วง ปอดอักเสบ มือเท้าปาก ตาแดง ไข้หวัดใหญ่ ไข้เลือดออก สุกใส โรคติดต่อทางเพศสัมพันธ์ สหรัับไทฟัส และโรคอาหารเป็นพิษ ยังมีอัตราป่วยมากเป็นลำดับต้นๆ ซึ่งโรคอุจจาระร่วงจะพบมากในอำเภอเกาะสมุย ดอนสัก และอำเภอเวียงสระ โรคปอดอักเสบ พบมากในอำเภอพุนพิน ดอนสัก และอำเภอเกาะพะงัน โรคมือเท้าปาก พบมากในอำเภอบ้านนาเดิม เวียงสระ และอำเภอเกาะพะงัน โรคตาแดง พบมากในอำเภอท่าชนะ ศิริรัฐนิคม และอำเภอเวียงสระ โรคไข้หวัดใหญ่ พบมากในอำเภอเกาะสมุย พุนพิน และอำเภอบ้านนาสาร โรคไข้เลือดออก พบมากในอำเภอกาญจนดิษฐ์ ดอนสัก และอำเภอเคียนซา โรคสุกใส พบมากในอำเภอพุนพิน เมือง และอำเภอเวียงสระ โรคติดต่อทางเพศสัมพันธ์ พบมากในอำเภอเกาะสมุย บ้านนาเดิม และอำเภอไชยา โรคสหรัับไทฟัส พบมากในอำเภอพุนพิน ไชยา และอำเภอเกาะสมุย โรคอาหารเป็นพิษ พบมากในอำเภอเกาะพะงัน เมืองและอำเภอท่าชนะ

- การตรวจจับการระบาดในพื้นที่ พบว่าโรคที่มีแนวโน้มจะระบาดมากในเดือน สิงหาคม ๒๕๖๑ อำเภอที่มีแนวโน้มการระบาดของโรคอุจจาระร่วง ได้แก่ อำเภอเกาะสมุย โรคไข้หวัดใหญ่ ได้แก่ อำเภอเกาะสมุย บ้านนาสาร เวียงสระ โรคมือเท้าปาก ได้แก่ อำเภอเมือง เกาะพะงัน ศิริรัฐนิคม บ้านนาสาร บ้านนาเดิม เวียงสระ พระแสง ชัยบุรี โรคสุกใส ได้แก่ อำเภอเมือง ไชยา เวียงสระ พุนพิน โรคปอดอักเสบ ได้แก่ อำเภอดอนสัก เกาะพะงัน ท่าชนะ

มติที่ประชุม

๕.๓ ความครอบคลุมการได้รับวัคซีน MMR ของเด็กอายุ ๑ ปี และ ๓ ปี จาก HDC ปีงบประมาณ ๒๕๖๑ (๑ ต.ค.๒๕๖๐ - ๒๔ ก.ค.๒๕๖๑) (รายละเอียดตามเอกสาร หน้าที่ ๕๐)

กลุ่มงานควบคุมโรคติดต่อ

- ความครอบคลุมของเด็กอายุ ๑ ปี และ ๓ ปี ได้รับวัคซีน MMR จาก HDC ปีงบประมาณ ๒๕๖๑ (๑ ต.ค. ๒๕๖๐ - ๒๔ ก.ค. ๒๕๖๑) จาก HDC จ.สุราษฎร์ธานี MMR1 ต่ำสุด อำเภอศรีรัฐนิคม ๘๒.๓๙ % สูงสุด อำเภอบ้านตาขุน ๙๘.๓๑ % MMR2 ต่ำสุด อำเภอเกาะสมุย ๗๗.๙๑ % สูงสุด อำเภอกาญจนดิษฐ์ ๙๘.๙๖ % โดยความครอบคลุม ๑๐ เดือนแรก ของปีงบประมาณ ๒๕๖๑ ความครอบคลุมของระดับประเทศ MMR1 ๘๓.๓๐ % สุราษฎร์ธานี เป็นอันดับที่ ๗ ของประเทศ MMR2 ๘๑.๘๕ % สุราษฎร์ธานี เป็นอันดับที่ ๑๕ ของประเทศ ความครอบคลุมของเขต ๑๑ MMR1 ๘๓.๖๑ % สุราษฎร์ธานี เป็นอันดับที่ ๒ ของเขต ๑๑ รองจาก ชุมพร MMR2 ๘๐.๑๔ % สุราษฎร์ธานี เป็นอันดับที่ ๒ ของเขต ๑๑ รองจาก ชุมพร

- อำเภอที่มีผลงานต่ำกว่าระดับประเทศ MMR1 มี ๑ อำเภอ คือ อำเภอศรีรัฐนิคม ส่วน MMR2 มี ๒ อำเภอ คือ อำเภอศรีรัฐนิคม และเกาะสมุย

มติที่ประชุม

๕.๔ โครงการอบรมหลักสูตรร่วมน้ำเพื่อเอาชีวิตรอด ครู ก จ.สุราษฎร์ธานี ปีงบประมาณ ๒๕๖๑ (รายละเอียดตามเอกสาร หน้า ๕๑)

กลุ่มงานควบคุมโรคไม่ติดต่อ

- สำนักงานสาธารณสุขจังหวัดสุราษฎร์ธานี โดยงานควบคุมโรคไม่ติดต่อ ได้จัดทำโครงการอบรมหลักสูตรร่วมน้ำเพื่อเอาชีวิตรอด ครู ก จังหวัดสุราษฎร์ธานี ปีงบประมาณ ๒๕๖๑ โดยมีกลุ่มเป้าหมาย ๖๐ คน เป็นบุคลากรจากโรงพยาบาล สำนักงานสาธารณสุขอำเภอ และโรงพยาบาลส่งเสริมสุขภาพตำบลเป้าหมายพื้นที่ติดทะเล และแหล่งท่องเที่ยวทางน้ำ โดยจัดอบรมภาคทฤษฎีและภาคปฏิบัติ ระหว่างวันที่ ๑ - ๓ สิงหาคม ๒๕๖๑ ณ โรงแรมโดมอนด์พลาซ่า

มติที่ประชุม

.....
.....
.....
.....

๕.๕ การควบคุมระดับน้ำตาลในผู้ป่วยเบาหวาน และการควบคุมความดันโลหิตในผู้ป่วยความดันโลหิตสูง ให้อยู่ในเกณฑ์ควบคุมได้ (รายละเอียดตามเอกสาร หน้า ๕๒-๕๕)

กลุ่มงานควบคุมโรคไม่ติดต่อ

๑. ร้อยละผู้ป่วยโรคเบาหวานที่ควบคุมระดับน้ำตาลได้ดี เกณฑ์ร้อยละ ๔๐ โดย จ.สุราษฎร์ธานี กลุ่มเป้าหมายในเขตรับผิดชอบ ๔๔,๗๕๙ คน รับการตรวจแล้วสามารถควบคุมระดับน้ำตาลได้ดี ๑๓,๐๓๓ คน คิดเป็นร้อยละ ๒๙.๑๒ (รายละเอียดตามเอกสาร หน้า ๕๒)

๒. ร้อยละผู้ป่วยโรคความดันโลหิตสูงที่ควบคุมความดันโลหิตได้ดี เกณฑ์ร้อยละ ๕๐ โดย จ.สุราษฎร์ธานี กลุ่มเป้าหมายในเขตรับผิดชอบ ๑๐๓,๔๖๘ คน รับการตรวจแล้วสามารถควบคุมความดันโลหิตได้ดี ๓๗,๐๕๖ คน คิดเป็นร้อยละ ๓๕.๘๑ (รายละเอียดตามเอกสาร หน้า ๕๓)

๓. ร้อยละของประชากรอายุ ๓๕ ปีขึ้นไปที่ได้รับการคัดกรองเบาหวาน จ.สุราษฎร์ธานี กลุ่มเป้าหมาย ๔๑๘,๙๑๖ คน ดำเนินการคัดกรองเบาหวาน ๓๖๑,๓๖๔ คน คิดเป็นร้อยละ ๘๖.๒๖ (รายละเอียดตามเอกสาร หน้า ๕๔)

๔. ร้อยละของประชากรอายุ ๓๕ ปีขึ้นไปที่ได้รับการคัดกรองความดันโลหิตสูง จ.สุราษฎร์ธานี กลุ่มเป้าหมาย ๓๖๗,๐๐๑ คน ดำเนินการคัดกรองความดันโลหิตสูง ๓๑๔,๒๗๗ คน คิดเป็นร้อยละ ๘๕.๖๓ (รายละเอียดตามเอกสาร หน้า ๕๕)

มติที่ประชุม

.....
.....
.....

๕.๖ สถานพยาบาลระดับ M และ F ที่ให้บริการการดูแลระยะกลาง (รายละเอียดตามเอกสาร หน้า ๕๖)

กลุ่มงานควบคุมโรคไม่ติดต่อ

ร้อยละสถานพยาบาลระดับ M และ F ที่ให้บริการดูแลระยะกลาง ผ่านเกณฑ์ ร้อยละ ๕๒.๖

มติที่ประชุม

.....
.....
.....

๕.๗ การคัดกรองพัฒนาการเด็ก ช่วงรณรงค์คัดกรอง ระหว่างวันที่ ๙ - ๑๓ กรกฎาคม ๒๕๖๑
(รายละเอียดตามเอกสาร หน้าที่ ๕๗)

กลุ่มงานส่งเสริมสุขภาพ

- สรุปข้อมูลผลการรณรงค์คัดกรองพัฒนาการเด็กปฐมวัย ๕ ช่วงวัย ช่วงอายุ ๙ ๑๘๓๐ ๔๒ และ ๖๐ เดือน ระหว่างวันที่ ๙-๑๓ กรกฎาคม ๒๕๖๑ โดยมีเป้าหมายทั้งสิ้น ๓,๙๐๑ คน สามารถคัดกรอง ได้ ๓,๗๗๑ คน คิดเป็นร้อยละ ๙๖.๖๗

มติที่ประชุม
.....
.....

๕.๘ ผลการดำเนินการโครงการส่งเสริมการใช้ยาสมเหตุผล(RDU)ข้อมูลการใช้ยาปฏิชีวนะใน ๔ กลุ่มโรค
(รายละเอียดตามเอกสาร หน้าที่ ๕๘)

กลุ่มงานคุ้มครองผู้บริโภคและเภสัชสาธารณสุข

- ร้อยละการใช้ยาปฏิชีวนะในโรคติดเชื้อที่ระบบการหายใจช่วงบนและหลอดลมอักเสบเฉียบพลันในผู้ป่วยนอก ≤ ร้อยละ ๒๐ มีโรงพยาบาลที่ผ่านตัวชี้วัดนี้ ได้แก่ รพ.พระแสง รพ.บ้านนาสาร รพ.ชัยบุรี รพ.ท่าโรงช้าง รพ.คีรีรัฐนิคม รพ.พนม และ รพ.ท่าฉาง และผ่านเพิ่มเติม ได้แก่ รพ.เคียนซา รพ.เวียงสระ

- ร้อยละการใช้ยาปฏิชีวนะในโรคอุจจาระร่วงเฉียบพลัน ≤ ร้อยละ ๒๐ มีโรงพยาบาลที่ผ่านตัวชี้วัด ได้แก่ รพ.ท่าโรงช้าง รพ.บ้านนาสาร รพ.คีรีรัฐนิคม รพ.ชัยบุรี รพ.วิภาวดี และ รพ.เกาะสมุย และผ่านเพิ่มเติมได้แก่ รพ.พระแสง รพ.พนม รพ.พุนพิน รพ.ท่าฉาง และ รพ.เคียนซา

- ร้อยละการใช้ยาปฏิชีวนะในบาดแผลสดจากอุบัติเหตุ ≤ ร้อยละ ๔๐ มีโรงพยาบาลที่ผ่านตัวชี้วัด ได้แก่ รพ.สุราษฎร์ธานี และผ่านเกณฑ์เพิ่มเติมได้แก่ รพ.ชัยบุรี รพ.ท่าฉาง รพ.ท่าโรงช้าง

- ร้อยละการใช้ยาปฏิชีวนะในหญิงคลอดปกติครบกำหนดทางช่องคลอด ≤ ร้อยละ ๑๐ มีโรงพยาบาลที่ผ่านตัวชี้วัด ได้แก่ รพ.พุนพิน รพ.ชัยบุรี รพ.ไชยา รพ.พนม รพ.เกาะสมุย และ รพ.บ้านนาสาร และผ่านเกณฑ์เพิ่มเติมได้แก่ รพ.ท่าโรงช้าง รพ.คีรีรัฐนิคม และ รพ.ท่าฉาง

- ข้อมูลสะสมการใช้ยาปฏิชีวนะใน ๔ กลุ่มโรค(ตัวชี้วัดเร่งรัดใน RDU ชั้นที่ ๒) ข้อมูลสะสม ๙ เดือน(ต.ค. ๖๐ - มิ.ย. ๖๑) มีโรงพยาบาลที่ผ่านทั้งหมด ๑๓ ข้อ ได้แก่ รพ.ชัยบุรี ผ่าน RDU ชั้นที่ ๓ ส่วนโรงพยาบาลที่ผ่าน RDU ชั้นที่ ๒ ได้แก่ รพ.ท่าโรงช้าง ส่วนที่ผ่าน RDU ชั้นที่ ๒ เพิ่มเติม ได้แก่ รพ.ท่าฉาง

มติที่ประชุม
.....
.....

๕.๙ โครงการร่วม “ราชวิทยาลัยจุฬาภรณ์ เดิน-วิ่ง การกุศล ครั้งที่ ๒” สี่-สमान เดินวิ่งวิถีไทย เพื่อผู้ป่วยมะเร็งทั่วประเทศ

(รายละเอียดตามเอกสาร หน้าที่ ๕๙-๖๒)

งานสุขศึกษาและประชาสัมพันธ์

- โครงการเดินวิ่ง การกุศล ครั้งที่ ๒ เพื่อผู้ป่วยมะเร็งทั่วประเทศ ในวันที่ ๒๕ พฤศจิกายน ๒๕๖๑ ณ สนามกีฬาากลางจังหวัดสุราษฎร์ธานี ระยะวิ่ง ๔ ระยะ ๒๑ และ ๑๐.๕ กิโลเมตร และสำหรับผู้ป่วยมะเร็ง ระยะ ๕ และ ๒ กิโลเมตร ไม่มีการแข่งขัน

มติที่ประชุม

.....
.....
.....

๕.๑๐ ผลการประเมินมาตรฐานการจัดบริการอาชีวอนามัยและเวชกรรมสิ่งแวดล้อมของหน่วยบริการ

สาธารณสุขในพื้นที่ เขต ๑๑ ปี ๒๕๖๑

(รายละเอียดตามเอกสาร หน้า ๖๓-๖๔)

กลุ่มงานอนามัยสิ่งแวดล้อมและอาชีวอนามัย

- ผลการประเมินมาตรฐานการจัดบริการอาชีวอนามัยและเวชกรรมสิ่งแวดล้อมของ
หน่วยบริการสาธารณสุขในพื้นที่ เขต ๑๑ ปี ๒๕๖๑

จ.สุราษฎร์ธานี ระดับดีเด่น ได้แก่ รพ.ท่าโรงช้าง ระดับดีมาก ได้แก่ รพ.บ้านนา
สาร ระดับพื้นฐาน ได้แก่ รพ.กาญจนดิษฐ์ รพ.ไชยา รพ.สมเด็จพระยุพราชเวียงสระ

มติที่ประชุม

.....
.....
.....

ระเบียบวาระที่ ๖ เรื่องเสนอเพื่อพิจารณา

.....
.....
.....

มติที่ประชุม

.....
.....
.....

ระเบียบวาระที่ ๗ เรื่องอื่นๆ

- เสนอผลความสำเร็จในการดำเนินงานด้านสาธารณสุข

๗.๑ รพ.สต.ติดดาว โดย สำนักงานสาธารณสุขอำเภอชัยบุรี

.....
.....
.....

มติที่ประชุม

.....
.....
.....

๗.๒ การดำเนินงานหมู่บ้านปรับเปลี่ยนพฤติกรรมสุขภาพลดโรคไม่ติดต่อเรื้อรัง ชนงะเลิกระดับเขต
บ้านคลองหินขาว ม.๙ ต.พระแสง อ.บ้านตาขุน จ.สุราษฎร์ธานี โดย สำนักงานสาธารณสุขอำเภอบ้านตาขุน

.....
.....
.....

มติที่ประชุม

.....
.....
.....
.....

รายงานการประชุมคณะกรรมการวางแผนและประเมินผล (กวป.)

ครั้งที่ ๙/๒๕๖๑

วันศุกร์ที่ ๒๙ มิถุนายน ๒๕๖๑ เวลา ๐๙.๓๐ - ๑๒.๐๐ น.

ณ ห้องทิวลิป ๑ โรงแรมนิภาการ์เด็น อำเภอเมืองฯ จังหวัดสุราษฎร์ธานี

รายชื่อคณะกรรมการฯ ที่เข้าประชุม

๑. นพ.มณู ศุกลสกุล	นายแพทย์สาธารณสุขจังหวัดสุราษฎร์ธานี
๒. นพ.กัศักดิ์ กู้เกียรติกุล	นายแพทย์เชี่ยวชาญ(ด้านเวชกรรมป้องกัน)และ ผอ.รพ.ท่าโรงช้าง
๓. นพ.เอกชัย มุกดาพิทักษ์	นายแพทย์เชี่ยวชาญ(ด้านเวชกรรมป้องกัน)และ ผอ.รพ.กาญจนดิษฐ์
๔. นางอรณิสัย ยวงทอง	นักวิชาการสาธารณสุขเชี่ยวชาญ(ด้านส่งเสริมพัฒนา)
๕. ดร.ปรเมษฐ์ จินา	นักวิชาการสาธารณสุขเชี่ยวชาญ(ด้านบริหารสาธารณสุข)
๖. นางทรงศนีย์ มาศจำรัส	แทน ผู้อำนวยการศูนย์วิทยาศาสตร์การแพทย์ที่ ๑๑ สุราษฎร์ธานี
๗. นายวีระยุทธ สุวรรณ	แทน หัวหน้าศูนย์ควบคุมโรคติดต่ออำเภอเมืองฯ โดยแมลงที่ ๑๑.๓ สุราษฎร์ธานี
๘. นพ.ประกอบ ลือชาเกียรติศักดิ์	แทน ผู้อำนวยการโรงพยาบาลสุราษฎร์ธานี
๙. นพ.ธีระศักดิ์ วิริยานนท์	ผู้อำนวยการโรงพยาบาลเกาะสมุย
๑๐. นพ.พิรภิจ วงศ์วิชิต	ผู้อำนวยการโรงพยาบาลดอนสัก
๑๑. น.ส.สุรียา ชัง	แทน ผู้อำนวยการโรงพยาบาลเกาะพะงัน
๑๒. นพ.กฤตภิชช์ ไม้ทองงาม	ผู้อำนวยการโรงพยาบาลเกาะเต่า
๑๓. นพ.ศราวุธ เรื่องสนาม	ผู้อำนวยการโรงพยาบาลไชยา
๑๔. นพ.สำเนียง แสงสว่าง	ผู้อำนวยการโรงพยาบาลพุนพิน
๑๕. นพ.จักราวุธ เผือกคง	ผู้อำนวยการโรงพยาบาลท่าฉาง
๑๖. นพ.กฤษณันท์ เหล่ายัง	ผู้อำนวยการโรงพยาบาลท่าชนะ
๑๗. นายสำเร็จ ธรรมเจริญ	แทน ผู้อำนวยการโรงพยาบาลคีรีรัฐนิคม
๑๘. นพ.จิตติกร ผลแก้ว	ผู้อำนวยการโรงพยาบาลพนม
๑๙. นพ.เอกพล พิศาล	ผู้อำนวยการโรงพยาบาลบ้านตาขุน
๒๐. นพ.ศุภภัช จันทร์ถมยา	ผู้อำนวยการโรงพยาบาลเคียนซา
๒๑. นพ.อาร์มภ์ พัทโร	ผู้อำนวยการโรงพยาบาลวิภาวดี
๒๒. นายปรีชา ศรีเจริญสุข	แทน ผู้อำนวยการโรงพยาบาลบ้านนาเดิม
๒๓. นพ.ติเรก วงศ์ทอง	ผู้อำนวยการโรงพยาบาลพระแสง
๒๔. นพ.ปรีชา สุมาลัย	ผู้อำนวยการโรงพยาบาลสมเด็จพระยุพราชเวียงสระ
๒๕. ทพญ.อมรรักษ์มัย เย็นแจ่ม	แทน ผู้อำนวยการโรงพยาบาลชัยบุรี
๒๖. นายอรรถจักร สมเกียรติกุล	สาธารณสุขอำเภอเมืองสุราษฎร์ธานี
๒๗. นายเชิด ทองสุข	สาธารณสุขอำเภอกาญจนดิษฐ์
๒๘. นายวรรณะ เมืองนิเวศน์	สาธารณสุขอำเภอดอนสัก
๒๙. นายอภิเดช พรหมคุ้ม	รักษาการแทน สาธารณสุขอำเภอเกาะสมุย
๓๐. นายสันติ บุญช่วย	แทน สาธารณสุขอำเภอเกาะพะงัน
๓๑. นายสมาน ว่างฉาย	สาธารณสุขอำเภอไชยา

๓๒. นายบุญธรรม มิ่งแก้ว	สาธารณสุขอำเภอท่าชนะ
๓๓. นายอุดม บำรุงรักษ์	สาธารณสุขอำเภอท่าฉาง
๓๔. นายอภิวัฒน์ ประชุมรัตน์	สาธารณสุขอำเภอบ้านนาสาร
๓๕. นายบรรเจ็ด อินทร์คง	สาธารณสุขอำเภอพระแสง
๓๖. นายบุญศักดิ์ บุญประสงค์	สาธารณสุขอำเภอเวียงสระ
๓๗. นายอุดร ณ ถลาง	สาธารณสุขอำเภอชัยบุรี
๓๘. นายบรรเทา พิชัยราช	สาธารณสุขอำเภอบ้านนาเดิม
๓๙. นายมิตร บุญชุม	สาธารณสุขอำเภอพนม
๔๐. นายฉลาด ศรีรักษา	สาธารณสุขอำเภอเคียนซา
๔๑. นายสุริยา น้ำขาว	แทนสาธารณสุขอำเภอคีรีรัฐนิคม
๔๒. นายไตรรัตน์ ขุนหลัด	สาธารณสุขอำเภอบ้านตาขุน
๔๓. นายเมธา หมานพัฒน์	สาธารณสุขอำเภอวิภาวดี
๔๔. นายรุ่งโรจน์ เทื่อใหม่	หัวหน้ากลุ่มงานบริหารทั่วไป
๔๕. น.ส.ศรีกาญจนา แก้วอำไพ	หัวหน้างานการเงินและบัญชี
๔๖. นายศรุตยา สุทธิรักษ์	หัวหน้ากลุ่มงานพัฒนายุทธศาสตร์สาธารณสุข
๔๗. นางวราภา จันทร์เอียด	แทน หัวหน้ากลุ่มงานส่งเสริมสุขภาพ
๔๘. นายสุจินต์ คงทวี	หัวหน้ากลุ่มงานควบคุมโรคติดต่อ
๔๙. ญ.อังคณา ศรีนามวงศ์	หัวหน้ากลุ่มงานคุ้มครองผู้บริโภคและเภสัชสาธารณสุข
๕๐. น.ส.กัลยาณีย์ ชูแก้ว	แทน หัวหน้ากลุ่มงานประกันสุขภาพ
๕๑. น.ส.สุวดี แสงขำ	หัวหน้างานพัฒนาคุณภาพสถานบริการ
๕๒. นายวิสุทธิ สุขศรี	แทน หัวหน้างานสาธารณสุขมูลฐานและสุขภาพภาคประชาชน
๕๓. นางสินีลักษณ์ จิรสัตย์สุนทร	หัวหน้างานสุขศึกษาและประชาสัมพันธ์
๕๔. ทพ.อภิสิทธิ์ พิบูลย์	หัวหน้ากลุ่มงานทันตสาธารณสุข
๕๕. นายญาณวุธ สิงห์ทอง	หัวหน้ากลุ่มงานบริหารทรัพยากรบุคคล
๕๖. นายสัมพันธ์ นาคบำรุง	หัวหน้ากลุ่มงานอนามัยสิ่งแวดล้อมและอาชีวอนามัย
๕๗. น.ส.วรรณดี ศุภวงศานนท์	หัวหน้ากลุ่มงานควบคุมโรคไม่ติดต่อ
๕๘. นางรัตติยา ชูช่วย เพชรน้อย	หัวหน้าศูนย์ทูปีนัมเบอร์วัน
๕๙. นายบรรเจ็ดศักดิ์ ไกรสุวรรณ	หัวหน้ากลุ่มงานนิติการ

ผู้เข้าร่วมประชุม

๑. นายวีระพงษ์ อรุณเมฆ	นักวิชาการสาธารณสุขชำนาญการ	สสอ.บ้านนาสาร
๒. น.ส.เพ็ญจันทร์ จันทร์รอด	พยาบาลวิชาชีพชำนาญการ	รพ.เคียนซา
๓. นายสาธิต ยืนนาน	บรรณารักษ์	รพ.เกาะสมุย
๔. นพ.รัฐวุฒิ เวชศาสตร์	สูตินรีแพทย์	รพ.สุราษฎร์ธานี
๕. นายยุทธนา ราชโพธิ์	เจ้าพนักงานสาธารณสุขชำนาญงาน	สำนักงานเขตสุขภาพที่ ๑๑
๖. นางพรทิพย์ เอกสุวีรพงษ์	นักวิชาการสาธารณสุขชำนาญการ	สสจ.สุราษฎร์ธานี
๗. นางปิยนารถ สิงห์ทอง	นักวิชาการสาธารณสุขชำนาญการ	สสจ.สุราษฎร์ธานี
๘. น.ส.พรรณนิภรณ์ แซ่หลี่	นักวิชาการคอมพิวเตอร์	สสจ.สุราษฎร์ธานี

๙. น.ส.วิภารัตน์ เจริญฤทธิ์ นักวิชาการสาธารณสุขชำนาญการ สสจ.สุราษฎร์ธานี
 ๑๐. นายปฐมภพ สุคนธจักร นักวิเคราะห์นโยบายและแผน สสจ.สุราษฎร์ธานี
 ๑๑. นายสุรศักดิ์ รัตนเกียรติจักร เจ้าพนักงานสาธารณสุขชำนาญงาน สสจ.สุราษฎร์ธานี

คณะกรรมการฯ ที่ไม่มาประชุม

- | | | |
|----------------------------|--|---------------|
| ๑. นพ.เมธี วงศ์เสนา | ผู้อำนวยการโรงพยาบาลมะเร็ิงสุราษฎร์ธานี | ติตราชการอื่น |
| ๒. นพ.จุมภฏ พรหมสีดา | ผู้อำนวยการโรงพยาบาลสวนสราญรมย์ | ติตราชการอื่น |
| ๓. นพ.พิชิต สุขสบาย | ผู้อำนวยการโรงพยาบาลบ้านนาสาร | ติตราชการอื่น |
| ๔. นายสมโชค พูลสุข | สาธารณสุขอำเภอพุนพิน | ติตราชการอื่น |
| ๕. นายสุขกมล สุขสว่างโรจน์ | หัวหน้ากลุ่มงานการแพทย์แผนไทยและการแพทย์ทางเลือก | ติตราชการอื่น |

เริ่มประชุมเวลา ๐๙.๓๐ น. นายแพทย์มนู ศุภสกุล นายแพทย์สาธารณสุขจังหวัดสุราษฎร์ธานี ประธานในการประชุม กล่าวเปิดการประชุมตามระเบียบวาระการประชุม ดังนี้
 ก่อนการประชุม

๑. ประธานมอบเกียรติบัตรเชิดชูเกียรติ บุคคลซึ่งให้ความร่วมมือในการพัฒนา พขอ.ระดับตำบลและเป็นต้นแบบของการประยุกต์การดำเนินงานของคณะกรรมการพัฒนาคุณภาพชีวิตระดับอำเภอสู่พื้นที่ หัวหน้างานพัฒนาคุณภาพสถานบริการ

จากการแต่งตั้งคณะกรรมการพัฒนาคุณภาพชีวิตระดับอำเภอ และผลการดำเนินงานในระดับตำบล ตำบลที่ได้ให้ความร่วมมือในการดำเนินการพัฒนา พขอ. ระดับตำบลอย่างดียิ่ง ได้แก่ ตำบลเพิ่มพูนทรัพย์ อำเภอบ้านนาสาร จังหวัดสุราษฎร์ธานี

๒. ประธานมอบเกียรติบัตรเชิดชูเกียรติ กรณีพยาบาล รพ.กาญจนดิษฐ์ และ รพ.สุราษฎร์ธานี แพทย์ รพ.สุราษฎร์ธานี ช่วยเหลือผู้ป่วยล้มหมดสติจากการปั่นจักรยานออกกำลังกาย หัวหน้างานสุขศึกษาและประชาสัมพันธ์

กรณีพยาบาลของ โรงพยาบาลกาญจนดิษฐ์และโรงพยาบาลสุราษฎร์ธานี และแพทย์ของโรงพยาบาลสุราษฎร์ธานี ทำความดีในการช่วยเหลือผู้ป่วยล้มพุบ หมดสติ จากการปั่นจักรยานออกกำลังกายที่เกาะลำพู เวลา ๐๗.๐๐ น. เมื่อวันที่ ๒๒ มิถุนายน ๒๕๖๑ ประธานมอบเกียรติบัตรเชิดชูเกียรติ ให้แก่นพ.นัฐวุฒิ เวชศาสตร์ นายแพทย์ชำนาญการสูตินรีแพทย์ รพ.สุราษฎร์ธานี น.ส.กันยารัตน์ เสนสิงห์พยาบาลวิชาชีพชำนาญการ รพ.สุราษฎร์ธานี น.ส.วลัยภรณ์ วงศ์มณีธรรม พยาบาลวิชาชีพชำนาญการ รพ.กาญจนดิษฐ์

ประธาน

ต้องขอขอบคุณการทำความดี ทุกท่านที่ได้รับเกียรติบัตรเชิดชูเกียรติในการทำงาน พขอ. รวมถึงบุคลากรทางการแพทย์ที่ได้ร่วมกันช่วยชีวิตคน ซึ่งถือเป็นเรื่องที่น่าชื่นชม

๔/ ระเบียบวาระที่ ๑....

ระเบียบวาระที่ ๑

๑.๑ เรื่องที่ประธานแจ้งให้ที่ประชุมทราบ

ประธาน

กระทรวงสาธารณสุข โดยกรมอนามัยได้จัดทำโครงการประกวดนวัตกรรม GREEN & CLEAN Hospital ระดับประเทศ เพื่อกระตุ้นให้บุคลากรของโรงพยาบาลได้สร้างสรรค์ผลงานนวัตกรรมและสร้างโอกาสให้มีการนำเสนอแลกเปลี่ยนเรียนรู้ผลงานนวัตกรรมที่เกี่ยวกับอนามัยสิ่งแวดล้อม ซึ่งได้ผลการตัดสินการประกวดนวัตกรรมดังกล่าวแล้วคือ รางวัลชนะเลิศ นวัตกรรม “เปลี่ยนขยะ จากของไร้ค่า มาเป็นมูลค่าและมีคุณค่าดังงามในหัวใจ” ของ รพ.น่าน รางวัลรองชนะเลิศอันดับที่ ๑ นวัตกรรม “ตะแกรงแยกน้ำเลือด” ของ รพ.เคียนซา รางวัลรองชนะเลิศอันดับที่ ๒ นวัตกรรม “ปั๊มแรงดันระบบสุญญากาศ” ของ รพ.บึงสามัคคี จ.กำแพงเพชร ซึ่งนวัตกรรมเหล่านี้สามารถนำไปประยุกต์ใช้ได้ โดยจะมอบรางวัลในงาน ๑๐๐ ปี กระทรวงสาธารณสุข

ตัวแทน ผอ.รพ.สุราษฎร์ธานี

- วันที่ ๑๘ - ๒๐ ก.ค. ๒๕๖๑ จัดประชุมหลักสูตรครู ก. การช่วยฟื้นคืนชีพ ที่โรงแรมวังใต้
- วันที่ ๒๐ ก.ค. ๒๕๖๑ จัดประชุมหลักสูตรครู ก. การช่วยฟื้นคืนชีพ ที่มหาวิทยาลัยราชภัฏ

สุราษฎร์ธานี รพ.สต.ละ ๒ คน

มติที่ประชุม รับทราบ

๑.๒ เรื่องแจ้งให้ทราบภายในจังหวัด

นวก.สาธารณสุขเชี่ยวชาญ(ด้านส่งเสริมพัฒนา)

สรุปจากที่ประชุมหัวหน้าส่วนราชการประจำจังหวัด ครั้งที่ ๖/๒๕๖๑ วันพฤหัสบดีที่ ๒๘ มิถุนายน ๒๕๖๑ ณ ห้องประชุมเมืองคนดี ชั้น ๕ ศาลากลางจังหวัดสุราษฎร์ธานี โดย นายธีระ อนันตเสรีวิทยา รองผู้ว่าราชการจังหวัดสุราษฎร์ธานี เป็นประธานการประชุม

๑. การมอบเครื่องหมาย “รักษาดินแดนยิ่งชีพ” จำนวน ๑ ราย (กองบังคับการกองอาสารักษาดินแดนจังหวัดสุราษฎร์ธานี)

๒. การมอบเครื่องราชอิสริยาภรณ์อันเป็นที่สรรเสริญยิ่งดิเรกคุณาภรณ์ สำหรับกรรมการสงเคราะห์ ประจำปี ๒๕๖๐ จำนวน ๓ ราย และการมอบใบประกาศเกียรติคุณและโล่รางวัลกรรมการสงเคราะห์ดีเด่น ประจำปี ๒๕๖๐ จำนวน ๓ ราย (สถานพินิจและคุ้มครองเด็กและเยาวชนจังหวัดสุราษฎร์ธานี)

๓. การมอบโล่รางวัลและเกียรติบัตรอาสาสมัครพัฒนาสังคมและความมั่นคงของมนุษย์ดีเด่น ประจำปี ๒๕๖๑ จำนวน ๒ ราย (สำนักงานพัฒนาสังคมและความมั่นคงของมนุษย์จังหวัดสุราษฎร์ธานี)

๔. การมอบโล่รางวัลแก่ผู้ชนะการประกวดการแสดงมโนราห์เยาวชน จังหวัดสุราษฎร์ธานี จำนวน ๕ รางวัล (สำนักงานวัฒนธรรมจังหวัดสุราษฎร์ธานี)

๕. การมอบโล่ประกาศเกียรติคุณแก่ผู้กระทำความดี จำนวน ๗ ราย (โรงพยาบาลสุราษฎร์ธานี)

๖. แนะนำหัวหน้าส่วนราชการฯ ที่ย้ายมาดำรงตำแหน่งใหม่ที่จังหวัดสุราษฎร์ธานี จำนวน ๓ ราย

๖.๑ นางสาวอารีย์ การธิโร แรงงานจังหวัดสุราษฎร์ธานี ย้ายมาจากแรงงานจังหวัดพังงา

เมื่อวันที่ ๓๑ พฤษภาคม ๒๕๖๑

๕/ ๖.๒ นายรังสี...

๖.๒ นายรังสี มีเดช ประกันสังคมจังหวัดสุราษฎร์ธานี ย้ายมารับตำแหน่งตั้งแต่วันที่ ๓๑ พฤษภาคม ๒๕๖๑

๖.๓ ว่าที่ร้อยตรี พงษ์ศักดิ์ เรืองศรีใส ผู้อำนวยการศูนย์ส่งเสริมอุตสาหกรรมภาค ๑๐ ย้ายมาจาก กลุ่มงานส่งเสริมการออกแบบอุตสาหกรรม กองพัฒนาอุตสาหกรรมสร้างสรรค์ กรมส่งเสริมอุตสาหกรรม ตั้งแต่วันที่ ๑๕ พฤษภาคม ๒๕๖๑

๗. การจัดกิจกรรมเนื่องในวันเฉลิมพระชนมพรรษาสมเด็จพระเจ้าอยู่หัว ๖๖ พรรษา ในวันที่ ๒๘ กรกฎาคม ๒๕๖๑ มีการจัดกิจกรรมทำบุญตักบาตรพระสงฆ์ ๖๗ รูป ลงนามถวายพระพร ถวายเครื่องราชสักการะ จุดเทียนชัยถวายพระพรในช่วงค่ำ ทุกหน่วยงานระดับธง เชิญชวนแต่งกายเสื้อสีเหลืองทั้งเดือน โดยหน่วยงานราชการเสื้อสีเหลือง เริ่มวันที่ ๑ ก.ค.๖๑ และเน้นย้ำให้หน่วยราชการ และเอกชนจัดสถานที่ตั้งโต๊ะถวายราชสักการะ ประดับริ้วธงให้เหมาะสม และเชิญชวนแต่งกายเสื้อสีเหลืองทั้งเดือนกรกฎาคม ๒๕๖๑ (สำนักงานจังหวัดสุราษฎร์ธานี)

๘. การเตรียมการรับเสด็จฯ สมเด็จพระเทพรัตนราชสุดาฯ สยามบรมราชกุมารี ในพิธีมอบขათียมพระราชทานมูลนิธิขათียม ในสมเด็จพระศรีนครินทราบรมราชชนนี ในวันที่ ๑๙ ก.ค.๖๑ ณ โรงแรมบรรจงบุรี เชิญชวนหัวหน้าส่วนราชการเข้ารับเสด็จจุดปดิว (สำนักงานจังหวัดสุราษฎร์ธานี)

๙. การจัดพิธีถวายพระพรชัยมงคล เนื่องในโอกาสวันคล้ายวันประสูติสมเด็จพระเจ้าลูกเธอเจ้าฟ้าจุฬาภรณวลัยลักษณ์ อัครราชกุมารี ประจำปี พ.ศ.๒๕๖๑ (สำนักงานจังหวัดสุราษฎร์ธานี)

๑๐. กิจกรรมจิตอาสา เราทำความดีด้วยหัวใจ อสมท ร่วมใจพัฒนาชุมชนบึงขุนทะเล เพื่อทูลเกล้าถวายฯ เนื่องในวันเฉลิมพระชนมพรรษา สมเด็จพระเจ้าอยู่หัวมหาวชิราลงกรณ บดินทรเทพยวรางกูร (สถานีวิทยุ อสมท สุราษฎร์ธานี)

๑๑. การจัดพิธีเจริญพระพุทธมนต์เฉลิมพระเกียรติ และถวายพระพรชัยมงคลแด่สมเด็จพระเจ้าอยู่หัวมหาวชิราลงกรณ บดินทรเทพยวรางกูร และสมเด็จพระนางเจ้าสิริกิติ์ พระบรมราชินีนาถ ในรัชกาลที่ ๙ (สำนักงานพระพุทธศาสนาจังหวัดสุราษฎร์ธานี)

๑๒. การจัดพิธีพระราชทานเพลิงศพพระเทพพิพัฒนาภรณ์ (ชูชาติ พัฒนาเจริญ) อดีตเจ้าอาวาสวัดพัฒนาราม พระอารามหลวง (สำนักงานพระพุทธศาสนาจังหวัดสุราษฎร์ธานี)

๑๓. ข้อเสนอแนะจากการตรวจราชการแบบบูรณาการ ประจำปีงบประมาณ พ.ศ.๒๕๖๑ รอบที่ ๑ ของผู้ตรวจราชการสำนักนายกรัฐมนตรี (สำนักงานจังหวัดสุราษฎร์ธานี)

๑๔. หน่วยงานที่ไม่มีรายชื่อหน่วยงานในคำสั่งจังหวัดสุราษฎร์ธานี ที่ ๔๑๒๓/๒๕๖๐ ลงวันที่ ๓ ตุลาคม ๒๕๖๐ เรื่อง การมอบอำนาจของผู้ว่าราชการจังหวัด ให้รองผู้ว่าราชการจังหวัดปลัดจังหวัด หัวหน้าส่วนราชการประจำจังหวัด หัวหน้าส่วนราชการส่วนกลางที่ตั้งสำนักงานในพื้นที่จังหวัด นายอำเภอปฏิบัติราชการแทน (สำนักงานจังหวัดสุราษฎร์ธานี)

๑๕. คณะกรรมการการขับเคลื่อนนโยบายสานพลังประชารัฐ (คสป.) (สำนักงานพัฒนาชุมชนจังหวัดสุราษฎร์ธานี)

๑๖. หมู่บ้านเศรษฐกิจพอเพียงตามนโยบายของผู้ว่าราชการจังหวัดและครัวเรือนสมาชิกพันแบบ (สำนักงานพัฒนาชุมชนจังหวัดสุราษฎร์ธานี)

๑๗. ยอดจำหน่ายสินค้าหนึ่งตำบล หนึ่งผลิตภัณฑ์ในงาน OTOP Midyear 2018 (สำนักงานพัฒนาชุมชนจังหวัดสุราษฎร์ธานี)

๑๘. รายงานการดำเนินโครงการตลาดประชารัฐ (สำนักงานพัฒนาชุมชนจังหวัดสุราษฎร์ธานี)

๖/ ๑๙. การยกย่อง....

๑๙. การยกย่องผู้ทำคุณประโยชน์ต่อพระพุทธศาสนา ประจำปี พ.ศ. ๒๕๖๑ (สำนักงานวัฒนธรรมจังหวัดสุราษฎร์ธานี)

๒๐. โครงการเพิ่มประสิทธิภาพผลผลิตภาคเกษตร ประจำปีงบประมาณ พ.ศ. ๒๕๖๑ และกิจกรรมส่งเสริมการท่องเที่ยวในชุมชนของอำเภอวิภาวดี “เปิดเมืองท่านหญิงวิภาวดี ล่องมหานทีคลองยัน” (ที่ทำการปกครองอำเภอวิภาวดี)

๒๑. โครงการ “หน่วยบำบัดทุกข์ บำรุงสุข สร้างรอยยิ้มให้ประชาชน” ประจำปี พ.ศ. ๒๕๖๑ (จังหวัดเคลื่อนที่ สามัคคี ประองตอง สมานฉันท์ สร้างความสุขให้คนในชาติ)(ที่ทำการปกครองจังหวัดสุราษฎร์ธานี) จัดในวันศุกร์ที่ ๒๐ ก.ค.๖๑ ณ ต.ท่าชี อ.บ้านนาสาร ขอให้หน่วยงานที่เกี่ยวข้องร่วมจัดกิจกรรมด้วย

๒๒. การขับเคลื่อนแผนพัฒนาจังหวัดด้วยกลไกสหกรณ์ (สำนักงานสหกรณ์จังหวัดสุราษฎร์ธานี)

๒๓. การพัฒนาศักยภาพผู้มีรายได้น้อยที่จดทะเบียนสวัสดิการแห่งรัฐเพื่อสร้างงานสร้างอาชีพ เพิ่มรายได้และความมั่นคงในชีวิต (สำนักงานแรงงานจังหวัดสุราษฎร์ธานี)

๒๔. สถานการณ์ยางพาราและโครงการเปิดตลาดกลางน้ำยางสด (สำนักงานตลาดกลางยางพาราจังหวัดสุราษฎร์ธานี)

๒๕. ประชาสัมพันธ์การบริโภคเงาะโรงเรียน (สำนักงานเกษตรจังหวัดสุราษฎร์ธานี)

ประธาน

แนะนำสาธารณสุขอำเภอคนใหม่ คือ นายอภิเดช พรหมคุ้ม รักษาราชการแทนสาธารณสุขอำเภอเกาะสมุย นายภราดร กระจมุก รักษาราชการแทนสาธารณสุขอำเภอเกาะพะงัน

แนะนำผู้อำนวยการโรงพยาบาลคนใหม่ คือ แพทย์หญิงวิลาสิณี นิยมภักดี รักษาราชการแทนผู้อำนวยการโรงพยาบาลชัยบุรี นายแพทย์พิชิต สุขสบาย ผู้อำนวยการโรงพยาบาลบ้านนาสาร
มติที่ประชุม รับทราบ

ระเบียบวาระที่ ๒ รับรองรายงานการประชุมครั้งที่แล้ว(ครั้งที่ ๘/๒๕๖๑) เมื่อวันพฤหัสบดีที่ ๓๑ พฤษภาคม ๒๕๖๑ ณ ห้องออร์คิด ๒ โรงแรมนิภาการ์เด็น อำเภอเมืองฯ จังหวัดสุราษฎร์ธานี
ประธาน ถ้าหากรายงานมีส่วนที่ต้องแก้ไข สามารถแจ้งแก้ไขได้
มติที่ประชุม รับทราบและรับรองรายงานการประชุมครั้งที่แล้ว

ระเบียบวาระที่ ๓ ติดตามจากการประชุมครั้งที่แล้ว

๓.๑ การดำเนินงานงบลงทุน ปีงบประมาณ ๒๕๖๑

หัวหน้ากลุ่มงานบริหารทั่วไป

- การดำเนินงานงบลงทุน ครุภัณฑ์ ปี ๖๑ คงเหลือรายการของรพพยาบาล รพ.เกาะเต่า จะดำเนินการให้เสร็จสิ้นในเดือน ก.ค.๖๑

- ส่วนสิ่งก่อสร้าง การเบิกจ่ายยังเบิกจ่ายน้อย ส่วนใหญ่อยู่ในการดำเนินการงวดแรกๆ

- การติดตามเร่งรัด การประเมิน ITA ฝ่ายผู้บริหารกำกับผู้รับผิดชอบส่งแบบประเมิน ITA เพราะวันนี้เป็นวันสุดท้ายการส่งแบบประเมิน ไตรมาส ๓ จะต้องเสนอให้ผู้ตรวจราชการฯ ได้ทราบผลการทำงาน ITA ส่งมาแล้วประมาณ ๒๐ หน่วยงาน

ประธาน

- ขอให้ส่งเบิกให้ทันตามเวลา

มติที่ประชุม รับทราบ

๓.๒ การดำเนินงานงบประมาณ ปีงบประมาณ ๒๕๖๑

กลุ่มงานพัฒนาศาสตร์สาธารณสุข

สรุปการดำเนินงานงบประมาณ ปี ๒๕๖๑ จังหวัดสุราษฎร์ธานี

รายการ	ประเภท	ยังไม่ได้ดำเนินการ	อยู่ระหว่างดำเนินการ			ทำสัญญาเรียบร้อยแล้ว	ตรวจรับเรียบร้อยแล้ว	รวม	สรุปความก้าวหน้า	
			จัดทำ Spec.	การจัดหา	การทำสัญญา				ก้าวหน้า (รายการ)	เหมือนเดิม (รายการ)
งบระดับเขต ๑๐ %	สิ่งก่อสร้าง			๑		๒		๓	๑	๒
	ครุภัณฑ์							๐	๐	๐
งบระดับจังหวัด ๒๐ %	สิ่งก่อสร้าง		๒	๑	๒	๑	๒	๘	๒	๔
	ครุภัณฑ์		๐	๕	๑	๒	๒	๑๒	๔	๖
งบระดับหน่วยบริการ ๗๐ %	สิ่งก่อสร้าง		๑๕	๒	๑	๑๒	๓๐	๖๐	๔	๒๖
	ครุภัณฑ์		๒๓	๒๘	๑๑	๔๐	๔๕	๑๔๗	๒๔	๗๘
	รวม	๐	๔๕	๓๓	๑๖	๕๗	๗๙	๒๓๐	๓๕	๑๑๖

สรุปการดำเนินงานงบประมาณ ปี ๒๕๖๐

รายการ	ประเภท	ยังไม่ได้ดำเนินการ	อยู่ระหว่างดำเนินการ			ทำสัญญาเรียบร้อยแล้ว	ตรวจรับเรียบร้อยแล้ว	รวม	สรุปความก้าวหน้า	
			จัดทำ Spec	การจัดหา	การทำสัญญา				ก้าวหน้า (รายการ)	เหมือนเดิม (รายการ)
งบระดับจังหวัด ๑๐ %	สิ่งก่อสร้าง					๑	๒	๓		
	ครุภัณฑ์						๓	๓		

รายการ	ประเภท	ยังไม่ได้ดำเนินการ	อยู่ระหว่างดำเนินการ			ทำสัญญาเรียบร้อยแล้ว	ตรวจรับเรียบร้อยแล้ว	รวม	สรุปความก้าวหน้า	
			จัดทำ Spec	การจัดหา	การทำสัญญา				ก้าวหน้า (รายการ)	เหมือนเดิม (รายการ)
งระดับหน่วยบริการ ๙๐ %	สิ่งก่อสร้าง		๓	๒	๔	๑๗	๘๔	๑๑๐	๑๘	๘
	ครุภัณฑ์		๖	๑	๓	๒๗	๑๖๙	๒๐๖	๑๓	๒๔
	รวม	๐	๙	๓	๗	๔๔	๒๕๓	๓๒๒		

สรุปการดำเนินงานงบค่าเสื่อม ปี ๒๕๕๙

รายการ	ประเภท	ยังไม่ได้ดำเนินการ	อยู่ระหว่างดำเนินการ			ทำสัญญาเรียบร้อยแล้ว	ตรวจรับเรียบร้อยแล้ว	รวม	สรุปความก้าวหน้า	
			จัดทำ Spec	การจัดหา	การทำสัญญา				ก้าวหน้า (รายการ)	เหมือนเดิม (รายการ)
งบระดับจังหวัด ๑๐ %	สิ่งก่อสร้าง							๐		
	ครุภัณฑ์						๑๕	๑๕		
งบระดับหน่วยบริการ ๙๐ %	สิ่งก่อสร้าง						๓	๓		
	ครุภัณฑ์	๐			๔	๑	๗๒๘	๗๓๓	๓๗	๕
	รวม	๐	๐	๐	๔	๑	๗๔๖	๗๕๑		

หัวหน้ากลุ่มงานพัฒนายุทธศาสตร์สาธารณสุข

- สรุปการดำเนินงานงบค่าเสื่อม ปี ๒๕๖๑

- งบระดับเขต ๑๐ % รายการก่อสร้าง อยู่กระบวนการจัดหา ที่เหมือนเดิม ๒ รายการคือ รื้อรพ.สต.เกาะเต่า(รพ.เกาะพะงัน) และอาคารพ่วงพรหมนคร(รพ.เคียนซา) ส่วนที่มีความก้าวหน้า ๑ รายการ มีโรงจอดรถ/ซ่อมบำรุงของ รพ.บ้านตาขุน

๙/ - งบระดับจังหวัด.....

- งบประมาณจังหวัด ๒๐ %
 - ประเภทสิ่งก่อสร้าง อยู่ระหว่างจัดทำ spec ๒ รายการ การจัดหา ๑ รายการ ทำสัญญา ๒ รายการ ส่วนที่มีความก้าวหน้า ๒ รายการคือ อาคารทันตกรรม รพ.พระแสง ซ่อมแซมอาคาร รพ.สต.ตะกุกเหนือ (รพ.วิภาวดี) ได้ตรวจรับแล้ว
 - ประเภทครุภัณฑ์ ก้าวหน้า ๔ รายการ ยังไม่ก้าวหน้า ๒ รายการ
 - งบประมาณหน่วยบริการ ๗๐ %
 - ประเภทสิ่งก่อสร้าง อยู่ระหว่างดำเนินการ มีหลายรายการ ก้าวหน้า ๔ รายการ คือ รั้ว รพ.บ้านนาสาร ปรับปรุงอาคารสำนักงาน รพ.สต.บางสวรรค์ (รพ.พระแสง) ซ่อมแซมถังเก็บน้ำ รพ.สต.บ้านบางกายน (รพ.พระแสง)
 - ประเภทครุภัณฑ์ ก้าวหน้า ๒๔ รายการ ไม่คืบหน้า ๗๘ รายการ ซึ่งสำหรับงบค่าเสื่อม ปี ๒๕๖๑ ต้องทำสัญญาก่อนนี้ผูกพัน ภายในวันที่ ๓๑ ก.ค.๖๑ ส่วนงบค่าเสื่อม ปี ๒๕๖๐ ให้ก่อนนี้ผูกพัน ภายในวันที่ ๓๐ มิ.ย.๖๑
 - สรุปการดำเนินงานงบค่าเสื่อม ปี ๒๕๖๐
 - งบประมาณจังหวัด ๑๐ %
 - ประเภทสิ่งก่อสร้าง ทำสัญญาเรียบร้อยแล้ว ๑ รายการ ตรวจรับเรียบร้อยแล้ว ๒ รายการ
 - ประเภทครุภัณฑ์ ตรวจรับเรียบร้อยแล้ว ๓ รายการ
 - งบประมาณหน่วยบริการ ๙๐ %
 - ประเภทสิ่งก่อสร้าง ขอแก้ไขอยู่ระหว่างจัดทำ spec จาก ๓ เหลือ ๒ รายการ รพ.สต.กรูด (รพ.ท่าโรงช้าง) รายการที่ ๙ ตรวจรับแล้ว แต่ผู้รับผิดชอบยังไม่ได้บันทึกโปรแกรม
 - สรุปการดำเนินงานงบค่าเสื่อม ปี ๒๕๕๙
 - งบประมาณจังหวัด ๑๐ % ครุภัณฑ์ ๑๕ รายการ ตรวจรับ ๑๕ รายการ
 - งบประมาณหน่วยบริการ ๙๐ % ทำสัญญา ๔ รายการ
 - สรุปการดำเนินงานงบค่าเสื่อม ปี ๒๕๕๘
 - มี ๘ รายการ เครือข่ายรพ.บ้านนาสาร ซึ่งไม่ได้ดำเนินการ อยู่ขั้นตอนการคืนเงิน
- นพ.เชี่ยวชาญ(ด้านเวชกรรมป้องกัน) คนที่ ๑**
- การขอเปลี่ยนแปลงรายการ ต้องรีบทำก่อนไม่ควรล่าช้า สำหรับงบประมาณปี ๖๑ ถ้าหน่วยงานประเมินแล้วไม่สามารถดำเนินการได้ทันให้รีบขอขยายเวลาก่อน ซึ่งขอขยายเวลาก็จะขอเปลี่ยนแปลงรายการได้ต้องให้ทันภายในวันที่ ๓๑ ก.ค.๖๑
- ประธาน**
- ส่งคืน ๒๓๑,๑๐๐ บาท ของ รพ.สต.บ้านปลายน้ำ อ.บ้านนาสาร
 - ขอให้ดำเนินการให้ทันภายในวันที่ ๓๑ ก.ค.๖๑ หากไม่ทันอาจมีผลต่อการจัดสรรงบประมาณครั้งต่อไป ส่วนไหนดำเนินการได้ไม่ทันขอให้มีรายละเอียดชี้แจง
 - การจัดการเป็นเรื่องของการบริหารจัดการของผู้บริหารผู้อำนวยการโรงพยาบาล สาธารณสุข อำเภอที่ต่อหาหรือร่วมกัน ถือว่าเสียหายมาก
- มติที่ประชุม รับทราบ

๓.๓ Intermediate care

ตัวแทน รพ.สุราษฎร์ธานี

- การดำเนินการ Intermediate care รพ.สุราษฎร์ธานี พร้อมทั้งจะลงดำเนินการให้กับ รพ.พุนพิน คงต้องเตรียมด้านโครงสร้างบุคลากร ฝึกอบรมที่ รพ.สุราษฎร์ธานีก่อน การปรับสถานที่ เตรียมเครื่องมือที่ต้องมีความจำเป็น เตรียมการให้เหมาะสม

นพ.เชี่ยวชาญ(ด้านเวชกรรมป้องกัน) คนที่ ๒

- จากการสำรวจทาง รพ.พุนพิน มีความพร้อม ขอให้นัดตกลงพูดคุยการเตรียมการ และทาง สสจ. จะเป็นส่วนเสริมอีกทาง

ประธาน

- การดำเนินการ Intermediate care ติดตามใน กวป.วาระติดตามเดือนหน้าด้วย

ตัวแทน รพ.สุราษฎร์ธานี

- ในการส่วนแพทย์ออโรปิติกส์ ที่จะเต็มเต็มยังต้องรอก่อน

นพ.เชี่ยวชาญ(ด้านเวชกรรมป้องกัน) คนที่ ๑

- การดำเนินการจะต้องตั้งต้นและกระจายแพทย์ออโรปิติกส์ เพื่อลดความเสี่ยงของผู้ป่วย

นพ.เชี่ยวชาญ(ด้านเวชกรรมป้องกัน) คนที่ ๒

- service plan ๕ สาขาหลัก ได้ให้แต่ละแม่ข่าย เตรียมการขยายระบบการส่งต่อผู้ป่วยของ รพ.ร.เวียงสระ การส่งต่อให้กับ รพ.ใกล้เคียง

- ปัญหาการขาดแพทย์ออโรปิติกส์ รพ.เกาะสมุย จะหมดไปหากมีแพทย์ใหม่มาเพิ่มเติม และอาศัยการร่วมมือกันของ รพ.แม่ข่ายทั้ง รพ.กาญจนดิษฐ์ รพ.เวียงสระ ซึ่งต้องคุยกับ รพ.แม่ข่าย ที่เกี่ยวข้อง เพื่อระดมความคิดเห็นร่วมกัน

ตัวแทน รพ.สุราษฎร์ธานี

- ประเด็นเชิงนโยบาย ต้องแก้ปัญหาให้ถูกวิธีหากงานมากเกินไปจะทำให้เกิดปัญหา มาคุยรวมกัน เพื่อหาทางแก้ไข

ผอ.รพ.เกาะสมุย

- พื้นที่เกาะสมุยเป็นพื้นที่พิเศษ การพัฒนาระบบบริการสาธารณสุขทางทะเล ถือว่ามีความจำเป็น เพราะต้องขับเคลื่อนผลประโยชน์ทางเศรษฐกิจของประเทศที่ต้องยกระดับขึ้นมา โดยเฉพาะด้านการท่องเที่ยว ซึ่งด้าน safety security ถือว่ามีส่วนสำคัญ ซึ่งส่วนกลางให้ความสำคัญมาก

ประธาน

- สำหรับ รพ.เกาะสมุย ถือว่าจำเป็นต้องมีแพทย์เฉพาะทาง โดยเฉพาะออโรปิติกส์ ซึ่งต้องหาวิธีบริหารจัดการ หรืออาจทำแบบหมุนเวียนกับ รพ.แม่ข่าย ขอให้นำเสนอติดตามในวาระการประชุมครั้งหน้าทั้ง เรื่องของแพทย์ออโรปิติกส์ รพ.เกาะสมุย และ Intermediate care รพ.พุนพิน
มติที่ประชุม รับทราบ

ระเบียบวาระที่ ๔ เรื่องนำเสนอจากผู้บริหาร/ศูนย์วิชาการต่างๆ/โรงพยาบาลศูนย์/โรงพยาบาลทั่วไป/โรงพยาบาลชุมชน/สำนักงานสาธารณสุขอำเภอ

๔.๑ ผู้บริหารสำนักงานสาธารณสุขจังหวัดฯ

นพ.เชี่ยวชาญ(ด้านเวชกรรมป้องกัน) คนที่ ๒

- การติดตามการเบิกจ่ายงบประมาณ ก็ต้องเร่งรัดดำเนินการในส่วนที่ยังไม่ได้ดำเนินการให้

ทันเวลา

- ขอให้เตรียมข้อมูลที่จะขอสำหรับงบประมาณปี ๖๒ จัดลำดับความจำเป็นมาก่อน เตรียมข้อมูล

ให้พร้อม

ผอ.รพ.พนม

- การเตรียมงบลงทุน ควรมีข้อมูลพื้นฐานประกอบการเตรียมข้อมูลเพื่อความเหมาะสม ทั้งอุปกรณ์
ด้านการแพทย์ รวมถึงความเป็นอยู่ของบุคลากร ที่พักอาศัย จะทำให้วางแผนได้ถูกต้อง เหมาะสมมากขึ้น
บางครั้งการพิจารณางบลงทุนส่วนใหญ่จะได้โรงพยาบาลศูนย์ โรงพยาบาลทั่วไป โรงพยาบาลแม่ข่าย

ประธาน

- ควรมีการเตรียมการตั้งแต่เนิ่นๆ ตั้งแต่ก.ค. สค.๖๑ วางแผนเตรียมข้อมูลไว้หลายๆรายการ
๑๐๐ รายการ เพื่อไว้ ทั้งงบประมาณปี ๖๒ และ ๖๓ และใส่การเตรียมพร้อมเรื่องงบลงทุนในวาระติดตาม
นวก.สาธารณสุขเชี่ยวชาญ(ด้านส่งเสริมพัฒนา)

๑. สำนักงานจังหวัดฯ ขอความร่วมมือการแสดงถึงความจงรักภักดี เนื่องในวันเฉลิมพระ
ชนมพรรษาสมเด็จพระเจ้าอยู่หัว ๖๖ พรรษา ในวันที่ ๒๘ กรกฎาคม โดยการสวมใส่เสื้อสีเหลืองทุกวันตลอด
เดือน ก.ค.๖๑ โดยวันจันทร์สวมชุดกาเกี

๒. กระทรวงสาธารณสุขโดยกรมอนามัย กำหนดสัปดาห์การคัดกรองพัฒนาการเด็กปฐมวัย
ในช่วง ๕ ช่วงวัย ในวันที่ ๙ - ๑๓ ก.ค. ๖๑ ซึ่งทางงานส่งเสริมสุขภาพจะได้ชี้แจงรายละเอียดต่อไป เบื้องต้น
ขอความร่วมมือผู้บริหารในการติดตามให้ผู้ปฏิบัติได้ลงรายงานในสัปดาห์ดังกล่าวซึ่งจะพบปัญหาในช่วงการ
รายงานผลค่อนข้างมาก โดยในส่วนของกรรายงานผลการดำเนินงาน ขอให้รายงานและบันทึกผลการคัด
กรองข้อมูลในระบบ ๔๓ แฟ้ม

๓. ประชาสัมพันธ์การออกหน่วยของมูลนิธิขาเทียมพระราชทานฯ โดยจะดำเนินกิจกรรมในวันที่
๑๔ - ๑๘ ก.ค. ๖๑ ณ วัดกลางใหม่ กำหนดพิธีเปิดในวันเสาร์ที่ ๑๔ ก.ค.๖๑ โดยมีผู้ว่าราชการจังหวัดฯ เป็น
ประธาน รองเลขาธิการมูลนิธิขาเทียมฯ กล่าวรายงาน ความเป็นมา วัตถุประสงค์การดำเนินงานออกหน่วยของ
มูลนิธิขาเทียมในครั้งนี้ โดยเชิญผู้บริหาร สาธารณสุขอำเภอ ผู้อำนวยการโรงพยาบาล หัวหน้ากลุ่มงาน หัวหน้า
งาน มาร่วมในพิธีเปิด เวลา ๐๙.๐๐ น. ณ วัดกลางใหม่ ซึ่งมูลนิธิให้บริการผู้พิการขึ้นทะเบียนไว้รวม ๑๕๓
ราย ซึ่งจะให้บริการตั้งแต่วันที่ ๑๔ ก.ค.๖๑ โดยสามารถดำเนินได้วันละ ๓๐ ราย ฝากแจ้งผู้ที่จะมีมารับบริการ
ให้มาเวลา ๐๘.๐๐ น. ในแต่ละวัน และในวันที่ ๑๖ ก.ค.๖๑ ส่วนล่วงหน้า และ มทบ.๔๕ จะเข้าตรวจเยี่ยม
รพ.อุกฉิม สำหรับการเตรียมความพร้อมการรับเสด็จสมเด็จพระเทพรัตนราชสุดาฯ ในวันที่ ๑๙ ก.ค.๖๑ โดย
จะเยี่ยม รพ.พุนพิน และ รพ.สุราษฎร์ธานี ฝากผู้บริหารแจ้งผู้รับผิดชอบด้วย

นวก.สาธารณสุขเชี่ยวชาญ(ด้านบริหารสาธารณสุข)

สำนักงานกองทุนการสร้างเสริมสุขภาพ(สสส.)มอบหมายให้สมาคมหมอนามัยสร้างกระแส
รณรงค์โครงการ ๓ ล้าน ๓ ปี เลิกบุหรี่ทั่วไทยเทิดไถ่องค์ราชันปีที่ ๓ ในวันที่ ๑๐ ก.ค.๖๑ จะมีการปั่นจักรยาน
ทั่วประเทศทุกภาคโดยเส้นทางภาคใต้มี ๒ สาย คือสายอันดามัน และสายอ่าวไทย โดยสายอ่าวไทย มาถึง
อ.กาญจนดิษฐ์ จ.สุราษฎร์ธานี ในวันที่ ๔ ก.ค.๖๑ เวลา ๑๖.๐๐ น. และจะมีพิธีเปิดของ จ.สุราษฎร์ธานี ใน
วันที่ ๕ ก.ค.๖๑ เวลา ๐๗.๐๐ น. เพื่อปั่นจักรยานต่อไปยัง จ.ชุมพร

๔.๒ ศูนย์วิชาการ

- ไม่มี

๔.๓ โรงพยาบาลศูนย์/โรงพยาบาลทั่วไป/โรงพยาบาลชุมชน

โรงพยาบาลศูนย์

ตัวแทน ผอ.รพ.สุราษฎร์ธานี

๑. กระทรวงสาธารณสุขได้พิจารณา ๒๖ ล้าน ซึ่งจัดสรรตาม spec ของแต่ละโรงพยาบาล
๒. จากการประชุมกุมารแพทย์ แนวทางส่งต่อผู้ป่วยเด็ก จะแบ่งโซนให้คำปรึกษาตามโซน

ผอ.รพ.เกาะสมุย

๑. การขยายอาคารอเนกประสงค์ รพ.เกาะสมุย เพื่อรองรับผู้ป่วย อยู่ในระหว่างตอกเสาเข็ม การสัญญาจรติดต่ออาจติดขัด
๒. ระบบขนส่งมีแนวโน้มต้องพัฒนาให้เป็นระบบ ทั้งทางเรือ ทางอากาศ เพื่อช่วยเหลือเกาะเต่า เกาะพะงัน ให้สามารถส่งต่อผู้ป่วยได้สะดวก ส่วนตึกอุบัติเหตุของ รพ.เกาะสมุย ช่องทางเข้าเป็นตึกแบบเก่า อาจต้องต้องมีการพัฒนาให้เหมาะสมต่อไป

ตัวแทน ผอ.รพ.สุราษฎร์ธานี

- ปลายเดือน ก.ค.๖๑ คณะรัฐมนตรีมาประชุมสัญญา จ.สุราษฎร์ธานี คงต้องมีกระบวนการ การพัฒนา รพ.เมือง พื้นที่ ๒๙ ไร่ การได้งบประมาณมา ๗๕๖ ล้าน อาจจะปรับแบบ เป็นโอกาสดีของ จ.สุราษฎร์ธานี ที่จะนำเรื่องเสนอ กรม.สัญญา ซึ่งได้หารือรอง ผวจ.สุราษฎร์ธานี เพื่อเสนอของบประมาณ ภาคใต้ กรม.สัญญา กำหนดการเดิม ๒๔-๒๕ มิ.ย.๖๑

ประธาน

- จากการประชุม กรม.สัญญา ได้งบก่อสร้าง รพ.เกาะเต่า ซึ่งวันที่ ๑๒ ก.ค.๖๑ คณะกรรมการยกระดับจะมาติดตาม ที่ รพ.เกาะเต่า จ.สุราษฎร์ธานี และที่เขาลูก จ.พังงา

โรงพยาบาลชุมชน

๔.๓.๑ โรงพยาบาลสมเด็จพระยุพราชเวียงสระ จัดงานเฉลิมพระเกียรติสมเด็จพระเจ้าอยู่หัว มทาวชิราลงกรณ บดินทรเทพยวรางกูร ระหว่างวันที่ ๒๘-๒๙ กรกฎาคม ๒๕๖๑ ณ โรงพยาบาลสมเด็จพระยุพราชเวียงสระ

ผอ.รพ.เวียงสระ

๑. งานเฉลิมพระเกียรติสมเด็จพระเจ้าอยู่หัว มทาวชิราลงกรณ บดินทรเทพยวรางกูร ระหว่างวันที่ ๒๘-๒๙ กรกฎาคม ๒๕๖๑ ณ โรงพยาบาลสมเด็จพระยุพราชเวียงสระ วันที่ ๒๘ ก.ค.๖๑ กิจกรรมลงนามถวายพระพร บำเพ็ญพระกุศล มอบเงินฝากออมสินปันสุขแก่เด็กที่เกิดที่ รพ.เวียงสระ วันที่ ๒๙ ก.ค.๖๑ มหกรรมสร้างสุขภาพ VIP คนละ ๑,๐๐๐ บาท วิ่งระยะทาง ๔.๐ และ ๑๐.๕ กิโลเมตร ค่าสมัครขอแก้ไขเป็น ๔๐๐ บาท มีเสื้อที่ระลึกนักวิ่ง เสื้อที่ระลึกในงานคอกปกตัวละ ๓๐๐ บาท

๒. รพ.เวียงสระ เปิดบริการศูนย์ทำขาเทียมของภาคใต้

ผอ.รพ.พนม

๑. กรณีการประชุมหาทำโครงการรองรับสามารถนำเงินบำรุงมาบริหารจัดการ
๒. TB ในส่วนที่มีวิธีการวิจัยโครงการก็จะหาแนวทางที่เหมาะสม ในการช่วยตรวจทางห้องปฏิบัติการที่ราคาเหมาะสม

๓. การจัดซื้อบริการตรวจทางห้องปฏิบัติการ มี ๗ รพ. ที่ทำเหมาจ้างเหมาราคาต่อ Test

๑๓/ นวก.สาธารณสุข....

นวก.สาธารณสุขเชี่ยวชาญ(ด้านส่งเสริมพัฒนา)

- การตรวจลงมติสำนักงานสาธารณสุขจังหวัดลงตรวจนิเทศ ส่วนโรงพยาบาลรับการนิเทศ

นพ.เชี่ยวชาญ(ด้านเวชกรรมป้องกัน)คนที่ ๒

- การนิเทศ คบสอ.หากมีการกำหนดวันที่ชัดเจนก็สามารถเขียนโครงการเพื่อประกอบการเบิกค่าใช้จ่ายจากเงินบำรุงของโรงพยาบาลได้ ซึ่งต้องรอบคอบในการเบิกจ่ายให้ถูกต้อง

ตัวแทน ผอ.รพ.สุราษฎร์ธานี

- คำนี้ถึงการประหยัด ประสิทธิภาพในการตรวจทางห้องปฏิบัติการ ซึ่งควรนัดผู้ปฏิบัติงาน วิทยาศาสตร์การแพทย์แต่ละ รพ. มาหารือประชุมหาแนวทางปฏิบัติ

ประธาน

- ผวก นพ.เอกชัย ติดตามในการเรื่องการจัดการการตรวจทางห้องปฏิบัติการ

ตัวแทน ผอ.รพ.ชัยบุรี

- เชิญชวนเดินวิ่ง รพ.ชัยบุรี ในวันที่ ๒๒ ก.ค.๖๑

ผอ.รพ.ดอนสัก

- ในวันที่ ๑ ก.ค.๖๑ เชิญชวนเดินวิ่ง รพ.ดอนสัก ระยะ ๔ กม. ๑๐.๕ กม. ๒๒ กม.

๔.๔ สำนักงานสาธารณสุขอำเภอ

สสอ.ดอนสัก

- การประกวดสำนักงานสาธารณสุขอำเภอ ปี ๖๑ ได้เลือก สสอ.ชัยบุรีเป็นตัวแทนของ จ.สุราษฎร์ธานี เข้าประกวดระดับเขต จะมีการประกวดช่วงปลายเดือน ก.ค.๖๑ ส่วน รพ.สต. ได้คัดเลือกจากการประเมิน รพ.สต.ติดตาม แต่ละโซน มีรพ.สต.ตะเคียนทอง อ.กาญจนดิษฐ์ ตัวแทนโซนตะวันออก รพ.สต.หัวเตย อ.พุนพิน ตัวแทนโซนเหนือ รพ.สต.ทุ่งเตา อ.บ้านนาสาร ตัวแทนโซนใต้ รพ.สต.ทับใหม่ อ.เคียนซา ตัวแทนโซนตะวันตก โดยจะออกประเมิน ๔ โซน เพื่อคัดเลือกเป็นตัวแทนจังหวัด เพื่อเข้าประกวดระดับเขต ประมาณปลายเดือน ก.ค.๖๑

มติที่ประชุม รับทราบ

ระเบียบวาระที่ ๕ เรื่องเสนอผลความสำเร็จในการดำเนินงานด้านสาธารณสุข

๕.๑ นวัตกรรม “ตะแกรงแยกน้ำเลือด” GREEN&CLEAN Hospital 2018 โดย นายแพทย์ศุภชัย

จันทร์ธมยา คุณเพ็ญจันทร์ จันทร์รอด คุณกัลญารัตน์ ทองวิเศษ โรงพยาบาลเคียนซา

คุณเพ็ญจันทร์ จันทร์รอด

- หลักการและเหตุผลของการกำจัดขยะติดเชื้อ น้ำเลือด เริ่มตั้งแต่ปี ๕๘-๖๐ มีการเพิ่มขึ้นของขยะติดเชื้อ จากการกำจัดโดยการเผาฝัง มีก๊าซ สลัด ล้นลงรวมในขยะติดเชื้อ ทำให้มีปริมาณขยะติดเชื้อมาก เกิดผลเสียต่อสุขภาพ แม้บ้านมีความเสี่ยงต่อการเผาขยะติดเชื้อ เสี่ยงต่อการปนเปื้อนเชื้อโรค เชื้อดำ

- ที่มาของปัญหา ปริมาณน้ำเลือดที่ปะปนมีปริมาณมากในขยะติดเชื้อ ทำให้สิ้นเปลืองเชื้อเพลิงเผา ความร้อนสูง เตาเผาขยะชำรุด ทำให้ต้องจ้างเอกชน องค์กรต้องเสียค่าใช้จ่ายสูง

- แนวคิดหลักการ จากการไปเยี่ยมผู้ป่วยในชุมชน มีการกรองแยกเศษน้ำเศษขยะ ออกจากน้ำยางสด เลยนำมาเปลี่ยนตะแกรงเป็นถี่มากขึ้นให้กรองเข็มได้ด้วย ค่าใช้จ่ายไม่เกิน ๕๐๐ บาท ใช้งานง่าย ทนทาน ลดการสะสมของเชื้อโรค ตะแกรงกรองทำให้เหลือน้ำเสีย นำเข้าสู่ระบบบำบัดน้ำเสียได้ง่าย

- ผลลัพธ์ ตะแกรงแยกน้ำเลือด คัดแยกขยะได้ถูกต้อง ลดการเกิดอุบัติเหตุเข็มตำ ลดการปนเปื้อนเชื้อโรค และในชุมชน ลดค่าใช้จ่ายการกำจัดขยะติดเชื้อได้มาก

- จากความสำเร็จ ทำให้ รพ.เคียนซา ผ่าน HA และขยายต่อไปได้ทั้งรพ.รัฐ และเอกชน นพ.เชี่ยวชาญ(ด้านเวชกรรมป้องกัน)คนที่ ๒

- ขอขอบคุณ ทำให้มีความภูมิใจมาก ผลลัพธ์ลดปริมาณขยะติดเชื้อ ลดค่าใช้จ่ายมหาศาล ขอให้เป็นต้นแบบกับ รพ.อื่นๆ
มติที่ประชุม รับทราบ

ระเบียบวาระที่ ๖ เรื่องแจ้งเพื่อทราบ

๖.๑ QA

หัวหน้างานพัฒนาคุณภาพสถานบริการ

- คณะกรรมการเรียงลำดับการประเมินกลุ่มการพยาบาล รพช. ปีงบประมาณ ๒๕๖๑
อันดับที่ ๑ รพ.บ้านนาสาร ได้คะแนน ร้อยละ ๖๒.๕๗ อันดับที่ ๒ รพ.ท่าฉาง ได้คะแนน ร้อยละ ๖๑.๓๘
อันดับที่ ๓ รพ.ชัยบุรี ได้คะแนน ร้อยละ ๖๑.๑๔

- คณะกรรมการเรียงลำดับการประเมินกลุ่มการพยาบาล รพช. ปีงบประมาณ ๒๕๖๑

แผนก NSO รพ.บ้านนาสาร ได้คะแนน ร้อยละ ๖๑.๒๕

แผนก OPD รพ.กาญจนดิษฐ์ ได้คะแนน ร้อยละ ๗๕.๓๘

แผนก ER รพ.บ้านนาสาร ได้คะแนน ร้อยละ ๗๒.๐๐

แผนก IPD รพ.ศิริรัฐนิคม ได้คะแนน ร้อยละ ๖๘.๕๗

แผนก IC รพ.บ้านนาสาร ได้คะแนน ร้อยละ ๗๐.๗๗

แผนก ANC รพ.ท่าฉาง ได้คะแนน ร้อยละ ๖๒.๑๔

แผนก LR รพ.ท่าฉาง ได้คะแนน ร้อยละ ๗๒.๘๐

แผนก Csg รพ.เคียนซา ได้คะแนน ร้อยละ ๖๐.๗๑

- ระดับการเยี่ยมบ้านสูงสุด รพช. ปีงบประมาณ ๒๕๖๑

ลำดับที่ ๑ รพ.เคียนซา ได้ระดับ ๓ ลำดับที่ ๒ รพ.บ้านนาสาร ได้ระดับ ๓ ลำดับที่ ๓ รพ.ดอนสัก ได้ระดับ ๓ ลำดับที่ ๔ รพ.ศิริรัฐนิคม ได้ระดับ ๓

- จากการวิเคราะห์ ที่เป็นปัญหา เพราะไม่ได้ติดตามเยี่ยมบ้านที่ชัดเจน การตอบรับเวลาไปเยี่ยมบ้านผู้ป่วยแล้ว ไม่ได้บันทึกข้อมูลผลการเยี่ยมบ้าน ไม่มีการวิเคราะห์และไม่มีการบันทึกหลายแห่ง
มติที่ประชุม รับทราบ

๖.๒ สรุปผลการประเมิน รพ.สต.ติดดาว

หัวหน้างานพัฒนาคุณภาพสถานบริการ

- สรุปผลการประเมิน รพ.สต.ติดดาว ที่ผ่านการประเมิน รพ.สต.ติดดาว(๕ ดาว)

ปี ๒๕๖๑ จำนวน ๓๔ แห่ง ดังนี้

๑. อำเภอท่าชนะ	ผ่านการประเมิน รพ.สต.ติดดาว(๕ ดาว)	จำนวน ๑ แห่ง
๒. อำเภอพุนพิน	ผ่านการประเมิน รพ.สต.ติดดาว(๕ ดาว)	จำนวน ๑ แห่ง
๓. อำเภอบ้านนาสาร	ผ่านการประเมิน รพ.สต.ติดดาว(๕ ดาว)	จำนวน ๓ แห่ง
๔. อำเภอเวียงสระ	ผ่านการประเมิน รพ.สต.ติดดาว(๕ ดาว)	จำนวน ๓ แห่ง

๕. อำเภอพระแสง	ผ่านการประเมิน รพ.สต.ติดดาว(๕ ดาว)	จำนวน ๒ แห่ง
๖. อำเภอชัยบุรี	ผ่านการประเมิน รพ.สต.ติดดาว(๕ ดาว)	จำนวน ๒ แห่ง
๗. อำเภอเมืองฯ	ผ่านการประเมิน รพ.สต.ติดดาว(๕ ดาว)	จำนวน ๗ แห่ง
๘. อำเภอกาญจนดิษฐ์	ผ่านการประเมิน รพ.สต.ติดดาว(๕ ดาว)	จำนวน ๓ แห่ง
๙. อำเภอเกาะสมุย	ผ่านการประเมิน รพ.สต.ติดดาว(๕ ดาว)	จำนวน ๑ แห่ง
๑๐. อำเภอเกาะพะงัน	ผ่านการประเมิน รพ.สต.ติดดาว(๕ ดาว)	จำนวน ๑ แห่ง
๑๑. อำเภอคีรีรัฐนิคม	ผ่านการประเมิน รพ.สต.ติดดาว(๕ ดาว)	จำนวน ๒ แห่ง
๑๒. อำเภอบ้านตาขุน	ผ่านการประเมิน รพ.สต.ติดดาว(๕ ดาว)	จำนวน ๒ แห่ง
๑๓. อำเภอพนม	ผ่านการประเมิน รพ.สต.ติดดาว(๕ ดาว)	จำนวน ๒ แห่ง
๑๔. อำเภอเคียนซา	ผ่านการประเมิน รพ.สต.ติดดาว(๕ ดาว)	จำนวน ๓ แห่ง
๑๕. อำเภอวิภาวดี	ผ่านการประเมิน รพ.สต.ติดดาว(๕ ดาว)	จำนวน ๑ แห่ง

- วันที่ ๓-๖ ก.ค.๖๑ คณะกรรมการจังหวัด จะออกประเมินคัดเลือก รพ.สต.ติดดาวที่ได้คะแนนสูงสุดเพื่อส่งเขาประกวดระดับเขตใน วันที่ ๑๗ ก.ค.๖๑
มติที่ประชุม รับทราบ

๖.๓ ผลการดำเนินการโครงการส่งเสริมการใช้จ่ายสมเหตุผล(RDU)ข้อมูลการใช้จ่ายปฏิชีวนะใน ๔ กลุ่มโรคหัวหน้ากลุ่มงานคุ้มครองผู้บริโภคและเภสัชสาธารณสุข

- ร้อยละการใช้จ่ายปฏิชีวนะในโรคติดเชื้อที่ระบบการหายใจช่วงบนและหลอดลมอักเสบเฉียบพลันในผู้ป่วยนอก < ร้อยละ ๒๐ มีโรงพยาบาลที่ผ่านตัวชี้วัดนี้ ได้แก่ รพ.พระแสง รพ.บ้านนาสาร รพ.ชัยบุรี รพ.ท่าโรงช้าง รพ.คีรีรัฐนิคม รพ.พนม และ รพ.ท่าฉาง และมีโรงพยาบาลที่มีโอกาสจะผ่านเกณฑ์ได้แก่ รพ.เคียนซา ร้อยละ ๒๑.๓๔ รพ.ท่าชนะ ร้อยละ ๒๑.๕๘ และ รพ.เวียงสระ ร้อยละ ๒๑.๙๕

- ร้อยละการใช้จ่ายปฏิชีวนะในโรคอุจจาระร่วงเฉียบพลัน < ร้อยละ ๒๐ มีโรงพยาบาลที่ผ่านตัวชี้วัด ได้แก่ รพ.ท่าโรงช้าง รพ.บ้านนาสาร รพ.คีรีรัฐนิคม รพ.ชัยบุรี รพ.วิภาวดี และ รพ.เกาะสมุย และมีโรงพยาบาลที่มีโอกาสจะผ่านเกณฑ์ได้แก่ รพ.พระแสง ร้อยละ ๒๐.๐๙ รพ.พนม ร้อยละ ๒๑.๐๗ และ รพ.พุนพิน ร้อยละ ๒๑.๗๑ และ รพ.ท่าฉาง ร้อยละ ๒๑.๘๐

- ร้อยละการใช้จ่ายปฏิชีวนะในบาดแผลสดจากอุบัติเหตุ < ร้อยละ ๔๐ มีโรงพยาบาลที่ผ่านตัวชี้วัด ได้แก่ รพ.สุราษฎร์ธานี และมีโรงพยาบาลที่มีโอกาสจะผ่านเกณฑ์ได้แก่ รพ.พุนพิน ร้อยละ ๔๒.๔๗ และ รพ.เคียนซา ร้อยละ ๔๔.๓๗

- ร้อยละการใช้จ่ายปฏิชีวนะในหญิงคลอดปกติครบกำหนดทางช่องคลอด < ร้อยละ ๑๐ มีโรงพยาบาลที่ผ่านตัวชี้วัด ได้แก่ รพ.พุนพิน รพ.ชัยบุรี รพ.ไชยา รพ.พนม รพ.เกาะสมุย และ รพ.บ้านนาสาร และมีโรงพยาบาลที่มีโอกาสจะผ่านเกณฑ์ได้แก่ รพ.ท่าโรงช้าง ร้อยละ ๑๒.๑๘ และ รพ.ท่าฉาง ร้อยละ ๑๗.๕๙

- ข้อมูลสะสมการใช้จ่ายปฏิชีวนะใน ๔ กลุ่มโรค(ตัวชี้วัดเร่งรัดใน RDU ชั้นที่ ๒) ข้อมูลสะสม ๘ เดือน(ต.ค. ๖๐ - พ.ค. ๖๑) มีโรงพยาบาลที่ผ่าน ๑๒ ชื่อ จาก ๑๓ ชื่อ ได้แก่ รพ.ชัยบุรี และ รพ.บ้านนาสาร ส่วนโรงพยาบาลที่ผ่าน ๑๑ ชื่อ จาก ๑๓ ชื่อ ได้แก่ รพ.พนม รพ.คีรีรัฐนิคม รพ.ท่าโรงช้าง รพ.เกาะสมุย

มติที่ประชุม รับทราบ

๖.๔ ตัวชี้วัดตรวจราชการ ของ กลุ่มงานส่งเสริมสุขภาพ

ตัวแทนหัวหน้ากลุ่มงานส่งเสริมสุขภาพ

๑. อัตราส่วนการตายมารดาไทย เกณฑ์ $\leq 20 : 100,000$ ผลงาน ๑๔.๙๓
๒. ร้อยละของเด็กอายุ ๐-๕ ปี มีพัฒนาการสมวัย เกณฑ์ ๘๕ ผลงาน ๙๒.๘๖ ที่ตัวเลขต่ำเพราะ คัดกรองเด็กที่สงสัยพัฒนาการล่าช้า แล้วกลับมาหาค่าก่อนข้างจะน้อย
๓. ร้อยละของเด็กอายุ ๐-๕ ปี สูงดีสมส่วนและส่วนสูงเฉลี่ยที่อายุ ๕ ปี เกณฑ์ ๕๔ ผลงาน ๔๘.๐๒ มีอำเภอที่ผ่านเกณฑ์ ๓ อำเภอ คือ อำเภอเกาะสมุย ไซยา บ้านตาขุน ซึ่งสิ่งที่สะท้อนกลับคือ ช่วงเวลาบันทึก ขอให้ตรงรายไตรมาส ขอให้ตรวจสอบข้อมูลให้ตรงกับความเป็นจริง
๔. อัตราการคลอดมีชีพในหญิงอายุ ๑๕-๑๙ ปี เกณฑ์ $\leq 40 : 1,000$ ผลงาน ๑๑.๑๑
๕. ร้อยละตำบลที่มีระบบการส่งเสริมสุขภาพ ดูแลผู้สูงอายุระยะยาว เกณฑ์ ๖๐ ผลงาน ๖๑.๐๖
มติที่ประชุม รับทราบ

๖.๕ แนวทางการดำเนินงานสัปดาห์รณรงค์การคัดกรองพัฒนาการเด็ก ปี ๒๕๖๑

ตัวแทนหัวหน้ากลุ่มงานส่งเสริมสุขภาพ

- การรณรงค์คัดกรองพัฒนาการเด็กปฐมวัย ๕ ช่วงวัย ระหว่างวันที่ ๙-๑๓ กรกฎาคม ๒๕๖๑
- ช่วงอายุ ๙ เดือนถึง ๙ เดือน ๒๙ วัน เด็กที่เกิดระหว่างวันที่ ๑๐ ก.ย.๖๐-๑๓ ต.ค.๖๐
- ช่วงอายุ ๑๘ เดือนถึง ๑๘ เดือน ๒๙ วัน เด็กที่เกิดระหว่างวันที่ ๑๐ ธ.ค.๕๙-๑๓ ม.ค.๖๐
- ช่วงอายุ ๓๐ เดือนถึง ๓๐ เดือน ๒๙ วัน เด็กที่เกิดระหว่างวันที่ ๑๐ ธ.ค.๕๘-๑๓ ม.ค.๕๙
- ช่วงอายุ ๔๒ เดือนถึง ๔๒ เดือน ๒๙ วัน เด็กที่เกิดระหว่างวันที่ ๑๐ ธ.ค.๕๗-๑๓ ม.ค.๕๘
- ช่วงอายุ ๖๐ เดือนถึง ๖๐ เดือน ๒๙ วัน เด็กที่เกิดระหว่างวันที่ ๑๐ มิ.ย.๕๖-๑๓ ก.ค.๕๖
- การรณรงค์การคัดกรองพัฒนาการเด็ก กลุ่มอายุ ๖๐ เดือน- ๕ ปี ส่วนกลางฯ ได้ให้ จ.สุราษฎร์ธานี ในเด็กจำนวน ๔,๐๐๗ คน แยกรายอำเภอ ต้องตรวจสอบข้อมูลจัดทำทะเบียนเพื่อคัดกรองเด็ก ถ้าไม่อยู่ในพื้นที่ให้เปลี่ยน Type aria ตามมาตรฐานและบันทึกในระบบ หลังการรณรงค์ต้องเร่งตรวจสอบข้อมูล และติดตามให้อำเภอบันทึกข้อมูลให้ถูกต้อง ภายในวันที่ ๓๐ ก.ค.๖๑ กรณีสงสัยพัฒนาการล่าช้าจะต้องเร่ง ติดตามมาคัดกรองและจะต้องแจ้งผู้ปกครองเด็ก ให้ไปกระตุ้นพัฒนาการและส่งกลับให้สถานบริการคัดกรองอีกครั้ง ภายใน ๓๐ วัน ซึ่งขอความร่วมมือในทำกิจกรรมการรณรงค์ดังกล่าว
มติที่ประชุม รับทราบ

๖.๖ การควบคุมระดับน้ำตาลในผู้ป่วยเบาหวาน และการควบคุมความดันโลหิตในผู้ป่วยความดันโลหิตสูง ให้อยู่ในเกณฑ์ควบคุมได้

หัวหน้ากลุ่มงานควบคุมโรคไม่ติดต่อ

๑. ร้อยละผู้ป่วยโรคเบาหวานที่ควบคุมระดับน้ำตาลได้ดี เกณฑ์ร้อยละ ๔๐ โดย จ.สุราษฎร์ธานี กลุ่มเป้าหมายในเขตรับผิดชอบ ๔๔,๗๑๓ คน รับการตรวจแล้วสามารถควบคุมระดับน้ำตาลได้ดี ๑๒,๒๘๓ คน คิดเป็นร้อยละ ๒๗.๔๗ อำเภอที่ทำได้ดีคือ อำเภอดอนสัก วิภาวดี บ้านนาสาร ท่าฉาง
๒. ร้อยละผู้ป่วยโรคความดันโลหิตสูงที่ควบคุมความดันโลหิตได้ดี เกณฑ์ร้อยละ ๕๐ โดย จ.สุราษฎร์ธานี กลุ่มเป้าหมายในเขตรับผิดชอบ ๑๐๓,๒๗๙ คน รับการตรวจแล้วสามารถควบคุมความดันโลหิตได้ดี ๓๔,๘๒๙ คน คิดเป็นร้อยละ ๓๓.๗๒ อำเภอที่ทำได้ดีคือ อำเภอชัยบุรี บ้านนาสาร บ้านตาขุน

๓. ร้อยละของประชากรอายุ ๓๕ ปีขึ้นไปที่ได้รับการคัดกรองเบาหวาน จ.สุราษฎร์ธานี
กลุ่มเป้าหมาย ๔๑๘,๖๒๘ คน ดำเนินการคัดกรองเบาหวาน ๓๖๐,๘๖๒ คน คิดเป็นร้อยละ ๘๖.๒๐

๔. ร้อยละของประชากรอายุ ๓๕ ปีขึ้นไปที่ได้รับการคัดกรองความดันโลหิตสูง
จ.สุราษฎร์ธานี กลุ่มเป้าหมาย ๓๖๖,๖๒๕ คน ดำเนินการคัดกรองความดันโลหิตสูง ๓๑๓,๘๖๗ คน คิดเป็น
ร้อยละ ๘๕.๖๑
มติที่ประชุม รับทราบ

๖.๗ สรุปสถานการณ์โรคทางระบบทางเดินหายใจ เดือน มิถุนายน ๒๕๖๑

หัวหน้ากลุ่มงานควบคุมโรคติดต่อ

- สถานการณ์โรคที่ต้องเฝ้าระวัง ๑๐ อันดับแรก พบว่า โรคอุจจาระร่วง ปอดอักเสบ
มือเท้าปาก ไข้เลือดออก ตาแดง ไข้หวัดใหญ่ สุกใส โรคติดต่อทางเพศสัมพันธ์ อาหารเป็นพิษ และสครับไทฟัส
ยังมีอัตราป่วยมากเป็นลำดับต้นๆ ซึ่งโรคอุจจาระร่วงจะพบมากในอำเภอเกาะสมุย ดอนสัก และอำเภอเวียง
สระ โรคปอดอักเสบ พบมากในอำเภอบ้านนาเดิม พุนพิน และอำเภอเมือง โรคมือเท้าปาก พบมากใน
อำเภอเกาะพะงัน บ้านนาสาร และอำเภอเวียงสระ โรคไข้เลือดออก พบมากในอำเภอเมือง พนม และ
อำเภอกาญจนดิษฐ์ โรคตาแดง พบมากในอำเภอเวียงสระ ศิริรัฐนิคม และอำเภอท่าชนะ โรคไข้หวัดใหญ่
พบมากในอำเภอเกาะสมุย เวียงสระ และอำเภอบ้านนาเดิม โรคสุกใส พบมากในอำเภอเกาะพะงัน เวียง
สระ และอำเภาศิริรัฐนิคม โรคติดต่อทางเพศสัมพันธ์ พบมากในอำเภอเวียงสระ เกาะสมุย และอำเภอ
วิภาวดี โรคอาหารเป็นพิษ พบมากในอำเภอเมือง เกาะพะงัน และอำเภอเกาะสมุย โรคสครับไทฟัส
พบมากในอำเภอพุนพิน ไชยา และอำเภอเวียงสระ

- การตรวจจับการระบาดในพื้นที่ พบว่าโรคที่มีแนวโน้มจะระบาดมากในเดือน
กรกฎาคม ๒๕๖๑ อำเภอที่มีแนวโน้มการระบาดของโรคอุจจาระร่วง ตาแดง ได้แก่ อำเภอเมือง กาญจนดิษฐ์
ดอนสัก เกาะสมุย เกาะพะงัน ไชยา ท่าชนะ ศิริรัฐนิคม บ้านตาขุน พนม ท่าฉาง บ้านนาสาร บ้านนาเดิม
เคียนซา เวียงสระ โรคไข้หวัดใหญ่ ได้แก่ อำเภอเมือง กาญจนดิษฐ์ เกาะสมุย เกาะพะงัน ไชยา ท่าชนะ
ศิริรัฐนิคม บ้านตาขุน พนม พระแสง พุนพิน ชัยบุรี วิภาวดี โรคมือเท้าปาก ได้แก่ อำเภอเกาะสมุย
เกาะพะงัน ไชยา ท่าชนะ ศิริรัฐนิคม บ้านตาขุน พนม บ้านนาเดิม เคียนซา พระแสง พุนพิน ชัยบุรี

- ผลงานการคัดกรองวัณโรค จ.สุราษฎร์ธานี ตามกลุ่มเป้าหมาย ๑๘๓ คน แยกเป็นกำลังรักษา
๔๔ คน รักษาหาย ๗๙ คน รักษาครบ ๓๖ คน เสียชีวิต ๑๙ คน ขาดยา ๑ คน โอนออก ๔ คน

- ผลงานการคัดกรองวัณโรคด้วยการเอ็กซเรย์ ๗ กลุ่มเสี่ยง ในเขตสุขภาพที่ ๑๑ ปีงบประมาณ
๒๕๖๑ จ.สุราษฎร์ธานี เป้าหมาย ๕๓,๔๓๐ คน ผลงานการคัดกรอง ๘๖,๓๒๒ คน คิดเป็นร้อยละ ๑๖๑.๕๖
ณ วันที่ ๓๐ พ.ค.๖๑

๑. กลุ่มผู้สัมผัสโรค เครื่องข่ายที่มีผลงานคัดกรองต่ำ ได้แก่ เครื่องข่ายท่าฉาง เวียงสระ
เกาะสมุย บ้านนาเดิม

๒. กลุ่มผู้ป่วยโรคเบาหวาน ควบคุมน้ำตาลไม่ได้ เครื่องข่ายที่รายงานผลการคัดกรองต่ำ ได้แก่
เครื่องข่ายท่าฉาง ท่าโรงช้าง วิภาวดี

๓. กลุ่มผู้ติดเชื้อ HIV เครื่องข่ายที่รายงานผลการคัดกรองต่ำ ได้แก่ เครื่องข่ายดอนสัก
กาญจนดิษฐ์

๔. กลุ่มผู้ป่วย COPD เครื่องข่ายที่รายงานผลการคัดกรองต่ำ ได้แก่ เครื่องข่ายท่าฉาง พนม
พระแสง

มติที่ประชุม รับทราบ

๖.๘ ความครอบคลุมการได้รับวัคซีน MMR ของเด็กอายุ ๑ ปี และ ๓ ปี จาก HDC ปีงบประมาณ ๒๕๖๑
(๑ ต.ค.๒๕๖๐ - ๒๕ มิ.ย.๒๕๖๑)

หัวหน้ากลุ่มงานควบคุมโรคติดต่อ

- ความครอบคลุมของเด็กอายุ ๑ ปี และ ๓ ปี ได้รับวัคซีน MMR จาก HDC

ปีงบประมาณ ๒๕๖๑ (๑ ต.ค. ๒๕๖๐ - ๒๕ มิ.ย. ๒๕๖๑) จาก HDC จ.สุราษฎร์ธานี MMR1 ต่ำสุด อำเภอคีรีรัฐนิคม ๘๒.๘๒ % สูงสุด อำเภอบ้านตาขุน ๑๐๐ % MMR2 ต่ำสุด อำเภอเกาะสมุย ๗๐.๒๔ % สูงสุด อำเภอบ้านตาขุน ๙๘.๑ % โดยความครอบคลุม ๙ เดือนแรก ของปีงบประมาณ ๒๕๖๑ ความครอบคลุมของระดับประเทศ MMR1 ๘๖.๓๘ % สุราษฎร์ธานี เป็นอันดับที่ ๑๖ ของประเทศ MMR2 ๘๒.๖๒ % สุราษฎร์ธานี เป็นอันดับที่ ๒๐ ของประเทศ ความครอบคลุมของเขต ๑๑ MMR1 ๘๖.๐๗ % สุราษฎร์ธานี เป็นอันดับที่ ๒ ของเขต ๑๑ รองจาก กระบี่ MMR2 ๗๙.๘๔ % สุราษฎร์ธานี เป็นอันดับที่ ๒ ของเขต ๑๑ รองจาก กระบี่

- อำเภอที่มีผลงานต่ำกว่าระดับประเทศ MMR1 มี ๒ อำเภอ คือ อำเภอเกาะพะงัน

และคีรีรัฐนิคม ส่วน MMR2 มี ๔ อำเภอ คือ อำเภอชัยบุรี เกาะพะงัน คีรีรัฐนิคม และเกาะสมุย

- ยังต้องให้มีความครอบคลุมไม่ต่ำกว่าร้อยละ ๙๕

- สำหรับการรณรงค์ฉีดวัคซีนไข้วัดใหญ่ตามฤดูกาล สำหรับประชาชน งวด ๓

กำหนดส่งให้แก่แต่ละโรงพยาบาลภายในวันที่ ๑๗ ก.ค.๖๑ เครือข่ายใดไม่ได้รับสามารถประสานงานได้ที่กลุ่มงานควบคุมโรคติดต่อ ขอความร่วมมือผู้บริหารช่วยติดตามผลดำเนินงานให้ด้วย การบริการให้วัคซีนไข้วัดใหญ่ต้องลงบันทึกข้อมูลใน ๔๓ แฟ้ม ตามจำนวนวัคซีนที่ได้รับการจัดสรร และการฉีดวัคซีนให้มีความสำคัญกับเด็กอายุ ๖ เดือนถึง ๒ ปี และกลุ่มหญิงตั้งครรภ์ ตั้งแต่ ๔ เดือนขึ้นไป เป็นลำดับแรก ครอบคลุมให้ได้มากที่สุด

มติที่ประชุม รับทราบ

๖.๙ สรุปผลการดำเนินงานการพัฒนาอนามัยสิ่งแวดล้อมในโรงพยาบาลตามเกณฑ์มาตรฐาน

GREEN & CLEAN Hospital ปี ๒๕๖๑

หัวหน้ากลุ่มงานอนามัยสิ่งแวดล้อมและอาชีวอนามัย

- โรงพยาบาลที่ผ่านเกณฑ์ ระดับดีมาก GREEN & CLEAN Hospital จำนวน ๑๓ แห่ง

ได้แก่ ๑.รพ.ศ.สุราษฎร์ธานี ๒.รพ.มะเร็งสุราษฎร์ธานี ๓.รพ.สวนสราญรมย์ ๔.รพ.ร.เวียงสระ ๕.รพ.พระแสง ๖.รพ.ชัยบุรี ๗.รพ.บ้านนาสาร ๘.รพ.เคียนซา ๙.รพ.ดอนสัก ๑๐.รพ.ไชยา ๑๑. รพ.ท่าฉาง ๑๒.รพ.พุนพิน ๑๓. รพ.คีรีรัฐนิคม และมีผ่านระดับดี จำนวน ๙ แห่ง

- ในส่วนที่ยังไม่ผ่าน ที่ยังไม่ได้รับเอกสาร มี รพ.เคียนซา รพ.พระแสง

- ขอแก้ไข รพ.เกาะพะงัน จะทำการประเมินในวันที่ ๑๐ ก.ค.๖๑

มติที่ประชุม รับทราบ

๖.๑๐ สรุปผลการจัดทำบัตรเจ้าพนักงาน ตาม พรบ.สาธารณสุขสุข ๒๕๓๕

หัวหน้ากลุ่มงานอนามัยสิ่งแวดล้อมและอาชีวอนามัย

- สรุปการจัดทำเจ้าพนักงาน ตาม พรบ.สาธารณสุขสุข ๒๕๓๕ ดังนี้

๑. อ.เมืองฯ จำนวน ๗๒ บัตร ๒. อ.กาญจนดิษฐ์ จำนวน ๒๓ บัตร ๓. อ.ดอนสัก จำนวน ๙ บัตร

๑๙/ ๔. อ.เกาะสมุย....

๔. อ.เกาะสมุย จำนวน ๙๐ บัตร ๕. อ.เกาะพะงัน จำนวน ๙ บัตร ๖. อ.ไชยา จำนวน ๒๐ บัตร
 ๗. อ.ท่าชนะ จำนวน ๒๔ บัตร ๘. อ.คีรีรัฐนิคม จำนวน ๑๒ บัตร ๙. อ.บ้านตาขุน จำนวน - บัตร
 ๑๐. อ.พนม จำนวน - บัตร ๑๑. อ.ท่าฉาง จำนวน - บัตร ๑๒. อ.บ้านนาสาร จำนวน ๓๘ บัตร
 ๑๓. อ.บ้านนาเดิม จำนวน ๑๗ บัตร ๑๔. อ.เคียนซา จำนวน ๑๖ บัตร ๑๕. อ.เวียงสระ จำนวน ๒๑
 บัตร ๑๖. อ.พระแสง จำนวน ๑ บัตร ๑๗. อ.พุนพิน จำนวน ๒๑ บัตร ๑๘. อ.ชัยบุรี จำนวน ๙ บัตร
 ๑๙. อ.วิภาวดี จำนวน ๘ บัตร รวม ๓๙๐ บัตร

- หน่วยงานที่ส่งเอกสารทั้งสิ้น ๒๒ หน่วยงาน เอกสารครบถ้วน ๑๕ หน่วยงาน

ไม่ครบถ้วน ๗ หน่วยงาน

- มีบางแห่งยังไม่ได้ดำเนินการขอมีบัตร ซึ่งขอให้รีบดำเนินการจัดทำและส่งเอกสาร ภายในวันที่ ๒

ก.ค.๖๑

- คณะกรรมการได้ประเมินส่วนการดำเนินการร่วม setting ประเภทร้านอาหาร ได้แก่ sky hill
 ต.วัดประตู่ อ.เมืองสุราษฎร์ธานี setting ประเภทวัด ได้แก่ วัดสมหวัง ต.วัดประตู่ อ.เมืองสุราษฎร์ธานี
 setting ประเภทโรงพยาบาลส่งเสริมสุขภาพตำบล ได้แก่ รพ.สต.บางกุ้ง ต.บางกุ้ง อ.เมืองสุราษฎร์ธานี ซึ่งจะ
 พัฒนาให้เป็นระดับประเทศต่อไป

มติที่ประชุม รับทราบ

๖.๑๑ การจัดการสถานที่ผลิตเครื่องสำอางที่ไม่เป็นไปตามกฎหมาย

หัวหน้ากลุ่มงานคุ้มครองผู้บริโภคและเภสัชสาธารณสุข

- จากกรณีข่าวที่ต่อเนื่องยาวนาน เรื่องเครื่องสำอางปลอมเลขอนุญาตจดทะเบียน และ อย.สั่งระงับ
 การผลิตและการขายเครื่องสำอางทั้งหมดในนามบริษัท เมจิก สกิน ซึ่งข่าวทั้งหมดส่งผลกระทบต่อความเชื่อมั่น
 ของประชาชน และภาพลักษณ์ของ อย. ทำให้ผู้บริหารกระทรวงฯ ปลัดกระทรวงสาธารณสุขและเลขาธิการฯ
 เห็นพ้องต้องกันว่าจะต้องตรวจสอบสถานที่ผลิตเครื่องสำอางทั่วประเทศให้แล้วเสร็จภายใน ๓ เดือน อีกทั้งการ
 แกลงข่าวของเขตสุขภาพที่ ๑๑ เมื่อวันที่ ๑๑ มิ.ย.๖๑ โดยผู้ตรวจราชการฯ ขานรับนโยบายดังกล่าวให้รีบ
 ดำเนินการให้แล้วเสร็จ ในส่วนของจังหวัดสุราษฎร์ธานี ผู้บริหารระดับอำเภอควรดำเนินการอย่างไรหรือไม่
 เพื่อเป็นการคุ้มครองประชาชนทั้งในฐานะผู้บริโภคและผู้ประกอบกิจการ อีกทั้งการปฏิบัติงานเรื่องการตรวจ
 สถานที่ผลิตมีระยะเวลากำหนดแน่นอนที่ต้องแล้วเสร็จ (๓๑ ส.ค.๖๑) และสื่อมวลชนติดตามการดำเนินการใน
 เรื่องดังกล่าวอยู่ การตรวจสอบสถานที่ผลิตเครื่องสำอางในพื้นที่จึงเป็นกรณีเร่งด่วนที่ต้องดำเนินการ

มติที่ประชุม รับทราบ

ระเบียบวาระที่ ๗ เรื่องเสนอเพื่อพิจารณา

- ไม่มี

ระเบียบวาระที่ ๘ เรื่องอื่นๆ

- ไม่มี

ปิดการประชุม เวลา ๑๒.๔๘ น.

(ลงชื่อ) สุรศักดิ์ รัตนเกียรติขจร

(นายสุรศักดิ์ รัตนเกียรติขจร)

เจ้าพนักงานสาธารณสุขชำนาญงาน

ผู้บันทึกรายงานการประชุม

(ลงชื่อ) ศรุตยา สุทธิรักษ์

(นายศรุตยา สุทธิรักษ์)

นักวิเคราะห์นโยบายและแผนชำนาญการพิเศษ

ผู้ตรวจรายงานการประชุม

สรุปผลการดำเนินงานงบประมาณค่าเสื่อมปี 2561 สำนักงานสาธารณสุขจังหวัดสุราษฎร์ธานี
ข้อมูลจากโปรแกรมงบค่าเสื่อม ณ วันที่ 20 กรกฎาคม 2561

รายการ	ประเภท	ยังไม่ได้ ดำเนินการ	อยู่ระหว่างดำเนินการ			ทำสัญญา เรียบร้อยแล้ว	ตรวจรับ เรียบร้อยแล้ว	รวม	สรุปความแตกต่างจากวันที่ 25 พ.ค.61	
			จัดทำ Spec	การจัดทำ	การทำสัญญา				ก้าวหน้า (รายการ)	เหมือนเดิม (รายการ)
งบระดับเขต 10 %	สิ่งก่อสร้าง				1	1	1	3	2	1
	ครุภัณฑ์							0		
งบระดับจังหวัด 20 %	สิ่งก่อสร้าง	0	1	1	2	2	2	8	2	6
	ครุภัณฑ์	0	0	1	0	7	4	12	8	4
งบระดับหน่วยบริการ 70 %	สิ่งก่อสร้าง	0	7	5	4	11	33	60	12	48
	ครุภัณฑ์	0	6	40	10	26	65	147	36	111
รวม		0	14	47	17	47	105	230	60	170

ที่มา จากโปรแกรมงบค่าเสื่อม

ตารางแสดงการใช้จ่ายเงินค่าบริการทางการแพทย์ที่เบิกจ่ายในลักษณะงบลงทุน ปีงบประมาณ 2561 (ถึงก่อสร้าง งบระดับเขต 10%)
ข้อมูล ณ วันที่ 20 กรกฎาคม พ.ศ. 2561

ลำดับ	หน่วยบริการ	งบประมาณที่ได้รับการจัดสรร (UC)							รวม
		ยังไม่ดำเนินการ	อยู่ระหว่างดำเนินการ			ทำสัญญาเรียบร้อยแล้ว	ตรวจรับเรียบร้อยแล้ว		
			จัดทำ Spec	การจัดทำ	การทำสัญญา				
1	รพ.สุราษฎร์ธานี							0	
2	รพ.เกาะสมุย							0	
3	รพ.กาญจนาภิเษม							0	
4	รพ.คอนสัก							0	
5	รพ.เกาะพะงัน						1	1	
6	รพ.ไชยา							0	
7	รพ.ท่าชนะ							0	
8	รพ.ศิริรัฐนิคม							0	
9	รพ.บ้านตาขุน						1	1	
10	รพ.พนม							0	
11	รพ.ท่ากลาง							0	
12	บ้านนาเดิม							0	
13	รพ.บ้านนาสาร							0	
14	รพ.เคียนซา					1		1	
15	รพ.พระแสง							0	
16	รพ.พุนพิน							0	
17	รพ.ชัยบุรี							0	
18	รพ.เวียงสระ							0	
19	รพ.วิภาวดี							0	
20	รพ.ท่าโรงช้าง							0	
	รวม	0	0	0	0	1	1	3	

ที่มา จากโปรแกรมงบค่าเสื่อม

ตารางแสดงการใช้จ่ายเงินค่าบริการทางการแพทย์ที่เบิกจ่ายในลักษณะงบลงทุน-ปีงบประมาณ 2561 (สิ่งก่อสร้าง งบระดับเขต 10%)

ข้อมูล ณ วันที่ 20 กรกฎาคม พ.ศ.2561

ลำดับ	จังหวัด	หน่วยบริการ	หน่วยบริการย่อย	ประเภท	รายการ	งบประมาณที่ได้รับการจัดสรร (UC)				ทำสัญญาเรียบร้อยแล้ว	ตรวจรับเรียบร้อยแล้ว
						อยู่ระหว่างดำเนินการ			ยังไม่ได้ดำเนินการ		
						อยู่ระหว่างจัดทำ Spec.	อยู่ระหว่างการจัดหา	อยู่ระหว่างการทำสัญญา			
1	สุราษฎร์ธานี	รพ.เคียวนซา	รพ.สต.พ่วงพรมตร	สิ่งก่อสร้าง	อาคารสถานีอนามัย	0.00	0.00	0.00	3,100,000.00	0.00	0.00

ที่มา จากโปรแกรมงบค่าเสื่อม

มีความก้าวหน้า

ตารางแสดงการใช้จ่ายเงินค่าบริการทางการแพทย์ที่เบิกจ่ายในลักษณะงบประมาณ 2561 (ถึงก่อสร้าง งบประมาณจังหวัด 20%)
ข้อมูล ณ วันที่ 20 กรกฎาคม พ.ศ. 2561

ลำดับ	หน่วยบริการ	งบประมาณที่ได้รับบริการจัดสรร (UC)						รวม
		ยังไม่ได้นำเงิน	อยู่ระหว่างดำเนินการ			ทำสัญญาเรียบร้อยแล้ว	ตรวจรับเรียบร้อยแล้ว	
			จัดทำ Spec	การจัดทำ	การทำสัญญา			
1	รพ.สุราษฎร์ธานี		1				1	
2	รพ.เกาะสมุย						0	
3	รพ.กาญจนดิษฐ์						0	
4	รพ.ดอนสัก						0	
5	รพ.เกาะพะงัน						0	
6	รพ.ไชยา				1		1	
7	รพ.ท่าชนะ						0	
8	รพ.ศิริรัฐนิคม			2			2	
9	รพ.บ้านตาขุน						0	
10	รพ.พนม						0	
11	รพ.ท่าฉาง						0	
12	บ้านนาเดิม						0	
13	รพ.บ้านนาสาร						0	
14	รพ.เสียนซา						0	
15	รพ.พระแสง				1		1	
16	รพ.พุนพิน						0	
17	รพ.ชัยบุรี						0	
18	รพ.เวียงสระ						0	
19	รพ.วิภาวดี					2	2	
20	รพ.ท่าโรงช้าง			1			1	
	รวม	0	1	2	2	2	8	

ตารางแสดงความก้าวหน้าการใช้จ่ายเงินค่าบริการทางการแพทย์ที่เบิกจ่ายในลักษณะงบลงทุน ปีงบประมาณ 2561 (สิ่งก่อสร้าง งบประมาณจังหวัด 20%)
ข้อมูล ณ วันที่ 20 กรกฎาคม พ.ศ. 2561

ลำดับ	ประเภทงบ	หน่วยบริการ	หน่วยบริการย่อย	ประเภท	รายการ	งบประมาณที่ได้รับการจัดสรร (UC)					ตรวจรับ เรียบร้อยแล้ว
						ยังไม่ได้ ดำเนินการ	อยู่ระหว่างดำเนินการ		ทำสัญญา เรียบร้อยแล้ว	ตรวจรับ เรียบร้อยแล้ว	
							จัดทำ Spec	การจัดหา			
1	งบประมาณจังหวัด 20 %	รพ.สุราษฎร์ธานี	รพ.สต.บางไทร	สิ่งก่อสร้าง	อาคารแพทย์แผนไทย	0.00	1,744,000.00	0.00	0.00	0.00	0.00
2	งบประมาณจังหวัด 20 %	รพ.ศิริรัฐนิคม		สิ่งก่อสร้าง	ทางเชื่อมตึกผู้ป่วยไปกับ ผู้ป่วยนอก กว้าง 2.5 ม. ยาว 21 ม.	0.00	0.00	0.00	500,000.00	0.00	0.00
3	งบประมาณจังหวัด 20 %	รพ.ศิริรัฐนิคม		สิ่งก่อสร้าง	อาคารสถานีอนามัยแบบเลขที่ 10746 คสล. 2 ชั้น พื้นที่ใช้สอย 300 ตร.ม.	0.00	0.00	0.00	3,100,000.00	0.00	0.00
4	งบประมาณจังหวัด 20 %	รพ.ท่าโรงช้าง	รพ.ท่าโรงช้าง	สิ่งก่อสร้าง	อาคารเครื่องกำเนิดไฟฟ้าและ พักขยะ 2 ชั้น (โครงสร้างด้าน แผ่นดินไหว)	0.00	0.00	2,339,120.00	0.00	0.00	0.00

ที่มา จากโปรแกรมงบค่าเสื่อม

มีความก้าวหน้า

ตารางแสดงการใช้จ่ายเงินค่าบริการทางการแพทย์ที่เบิกจ่ายในลักษณะงบประมาณ 2561 (ครุภัณฑ์ งบประมาณจังหวัด 20%)
ข้อมูล ณ วันที่ 20 กรกฎาคม พ.ศ. 2561

ลำดับ	หน่วยบริการ	งบประมาณที่ได้รับการจัดสรร (UC)						รวม
		ยังไม่ได้ดำเนินการ	อยู่ระหว่างดำเนินการ			ทำสัญญาเรียบร้อยแล้ว	ตรวจรับเรียบร้อยแล้ว	
		จัดทำ Spec	การจัดหา	การทำสัญญา				
1	รพ.สุราษฎร์ธานี						0	
2	รพ.เกาะสมุย						0	
3	รพ.กาญจนาดิษฐ์					2	2	
4	รพ.คอนสัก					1	1	
5	รพ.เกาะพะงัน					4	8	
6	รพ.ไชยา						0	
7	รพ.ท่าชนะ						0	
8	รพ.ศรีรัฐนิคม						0	
9	รพ.บ้านตาขุน						0	
10	รพ.พนม						0	
11	รพ.ท่าฉาง						0	
12	บ้านนาเดิม						0	
13	รพ.บ้านนาสาร						0	
14	รพ.เคียนซา						0	
15	รพ.พระแสง						0	
16	รพ.พุนพิน				1		1	
17	รพ.ชัยบุรี						0	
18	รพ.รเวียงสระ						0	
19	รพ.วิภาวดี						0	
20	รพ.ท่าโรงช้าง						0	
	รวม	0	0	1	0	7	12	

ที่มา จากโปรแกรมงบค่าเสื่อม

ตารางแสดงความก้าวหน้าการใช้จ่ายเงินค่าบริการทางกายภาพที่เบิกจ่ายในลักษณะงบลงทุน ปีงบประมาณ 2561 (ครุภัณฑ์ งบประมาณจังหวัด 20%)
ข้อมูล ณ วันที่ 20 กรกฎาคม พ.ศ. 2561

ลำดับ	ประเภทงบประมาณ	หน่วยบริการ	หน่วยบริการย่อย	ประเภท	รายการ	งบประมาณที่ได้รับการจัดสรร (UC)					
						ยังไม่ได้ดำเนินการ	อยู่ระหว่างดำเนินการ			ทำสัญญาเรียบร้อยแล้ว	ตรวจรับเรียบร้อยแล้ว
							จัดทำ Spec	การจัดหา	การทำให้สัญญา		
1	งบระดับจังหวัด 20 %	รพ.พนพิณ		ครุภัณฑ์	เครื่องอิเล็กทรอนิกส์ทางการแพทย์	0.00	2,308,177.17	0.00	0.00	0.00	

ที่มา จากโปรแกรมงบค่าเสื่อม

มีความก้าวหน้า

ตารางแสดงการใช้จ่ายเงินค่าบริการทางการแพทย์ที่เบิกจ่ายในลักษณะงบลงทุน ปีงบประมาณ 2561 (ถึงก่อสร้าง งบประมาณหน่วยบริการ 70 %)
ข้อมูล ณ วันที่ 20 กรกฎาคม พ.ศ. 2561

ลำดับ	หน่วยบริการ	งบประมาณที่ได้รับบริหารจัดการ (UC)							รวม
		ยังไม่ดำเนินการ	อยู่ระหว่างดำเนินการ			ทำสัญญาเรียบร้อยแล้ว	ตรวจรับเรียบร้อยแล้ว		
			จัดทำ Spec	การจัดหา	การทำสัญญา				
1	รพ.สุราษฎร์ธานี								0
2	รพ.เกาะสมุย							2	2
3	รพ.กาญจนาดิษฐ์		5	1			1		7
4	รพ.คอนสัก						1	1	2
5	รพ.เกาะพะงัน		1						1
6	รพ.ไชยา							4	4
7	รพ.ท่าชนะ								0
8	รพ.ศิริรัฐนิคม							3	3
9	รพ.บ้านตาขุน							2	2
10	รพ.พนม						3	1	4
11	รพ.ท่ากลาง							1	1
12	บ้านนาเดิม							2	2
13	รพ.บ้านนาสาร			1					1
14	รพ.เคียนซา			1		4	2	4	11
15	รพ.พระแสง			1			3	1	5
16	รพ.พุนพิน		1						1
17	รพ.ชัยบุรี							1	1
18	รพ.ร.เวียงสระ							4	4
19	รพ.วิภาวดี							8	8
20	รพ.ท่าโรงช้าง			1					1
	รวม	0	7	5	4	11	33	60	

ตารางแสดงความก้าวหน้าการใช้จ่ายเงินค่าบริการทางการแพทย์ที่เบิกจ่ายในลักษณะงบลงทุน ปีงบประมาณ 2561 (สิ่งก่อสร้าง งบประมาณหน่วยบริการ 70%)
ข้อมูล ณ วันที่ 20 กรกฎาคม พ.ศ.2561

ลำดับ	ประเภทงบประมาณ	หน่วยบริการ	หน่วยบริการย่อย	ประเภท	รายละเอียดเพิ่มเติม	ยังไม่ได้ดำเนินการ	งบประมาณที่ได้รับการจัดสรร (UC)				ตรวจรับเรียบร้อยแล้ว	
							อยู่ระหว่างดำเนินการ					ทำสัญญาเรียบร้อยแล้ว
							อยู่ระหว่างจัดทำ Spec.	อยู่ระหว่างการจัดหา	อยู่ระหว่าง	อยู่ระหว่าง		
1	งบประมาณหน่วยบริการ 70%	รพ.กาญจนดิษฐ์		สิ่งก่อสร้าง	ปรับปรุงห้องพิเศษผู้ป่วยชาย-หญิง	0.00	300,000.00	0.00	0.00	0.00	0.00	0.00
2	งบประมาณหน่วยบริการ 70%	รพ.กาญจนดิษฐ์		สิ่งก่อสร้าง	ระบบออกซิเจนไปป์ไลน์สำหรับห้องผู้ป่วยพิเศษชาย-หญิงและห้องพิเศษ 1	0.00	200,000.00	0.00	0.00	0.00	0.00	0.00
3	งบประมาณหน่วยบริการ 70%	รพ.กาญจนดิษฐ์		สิ่งก่อสร้าง	ปรับปรุงระบบพึ่งสารคัดหลั่งสำหรับห้องผ่าตัด	0.00	200,000.00	0.00	0.00	0.00	0.00	0.00
4	งบประมาณหน่วยบริการ 70%	รพ.กาญจนดิษฐ์		สิ่งก่อสร้าง	ระบบการทางการแพทย์สำหรับห้องผ่าตัด	0.00	100,000.00	0.00	0.00	0.00	0.00	0.00
5	งบประมาณหน่วยบริการ 70%	รพ.กาญจนดิษฐ์		สิ่งก่อสร้าง	ปรับปรุงคลังยา	0.00	450,000.00	0.00	0.00	0.00	0.00	0.00
6	งบประมาณหน่วยบริการ 70%	รพ.กาญจนดิษฐ์		สิ่งก่อสร้าง	หาซื้อการผู้ป่วย	0.00	0.00	1,000,000.00	0.00	0.00	0.00	0.00
7	งบประมาณหน่วยบริการ 70%	รพ.เกาะพะงัน	รพ.เกาะพะงัน	สิ่งก่อสร้าง	ต่อเติมปรับปรุงห้องแยกโรคให้บริการผู้ป่วยวัณโรค	0.00	549,325.19	0.00	0.00	0.00	0.00	0.00
8	งบประมาณหน่วยบริการ 70%	รพ.บ้านนาสาร		สิ่งก่อสร้าง	ปรับปรุงห้องแยกโรค	0.00	0.00	4,001,765.02	0.00	0.00	0.00	0.00
9	งบประมาณหน่วยบริการ 70%	รพ.เตียนเขา		สิ่งก่อสร้าง	ปรับปรุงห้องเจาะเลือด	0.00	0.00	0.00	150,000.00	0.00	0.00	0.00
10	งบประมาณหน่วยบริการ 70%	รพ.เตียนเขา		สิ่งก่อสร้าง	ปรับปรุงห้องน้ำคอกินนมแม่	0.00	0.00	0.00	200,000.00	0.00	0.00	0.00
11	งบประมาณหน่วยบริการ 70%	รพ.เตียนเขา		สิ่งก่อสร้าง	ปรับปรุงจุดบริการผู้ป่วยนอกและห้องบัตร	0.00	0.00	0.00	380,000.00	0.00	0.00	0.00
12	งบประมาณหน่วยบริการ 70%	รพ.เตียนเขา	รพ.สต.บ้านควนกลิ้ง	สิ่งก่อสร้าง	ปรับปรุงอาคารบริการ รพ.สต.บ้านควนกลิ้ง	0.00	0.00	0.00	187,622.00	0.00	0.00	0.00

ลำดับ	ประเภทพบ	หน่วยบริการ	หน่วยบริการย่อย	ประเภท	รายละเอียดเพิ่มเติม	งบประมาณที่ได้รับการจัดสรร (UC)					ตรวจรับ เรียบร้อยแล้ว
						ยังไม่ได้ ดำเนินการ	อยู่ระหว่างดำเนินการ			ทำสัญญา เรียบร้อยแล้ว	
							อยู่ระหว่าง จัดทำ Spec.	อยู่ระหว่าง การจัดหา	อยู่ระหว่าง การทำสัญญา		
13	งระดับหน่วยบริการ 70 %	รพ.เค็ยงชา	รพ.สต.บ้านทับใหม่	สิ่งก่อสร้าง	ปรับปรุงอาคารบริเวณหน้าห้อง ผู้ป่วยนอก ขนาดพื้นที่ 240 ตาราง เมตร	0.00	250,000.00	0.00	0.00	0.00	0.00
14	งระดับหน่วยบริการ 70 %	รพ.พระแสง	รพ.สต.บ้านบาง ก่าม	สิ่งก่อสร้าง	ซ่อมแซมถึงเก็บน้ำและระบบ น้ำประปา	0.00	23,000.00	0.00	0.00	0.00	0.00
15	งระดับหน่วยบริการ 70 %	รพ.พุนพิน		สิ่งก่อสร้าง	ปรับปรุงห้องบริการงานทันตกรรม	0.00	1,551,165.94	0.00	0.00	0.00	0.00
16	งระดับหน่วยบริการ 70 %	รพ.ท่าโรงช้าง	รพ.สต.บ้านหัวกรวด	สิ่งก่อสร้าง	ปรับปรุง ต่อเติม อาคาร รพ.สต. ขนาดพื้นที่ 80 ตร.ม	0.00	877,791.35	0.00	0.00	0.00	0.00

ที่มา จากโปรแกรมงบค่าเสื่อม

มีความก้าวหน้า

ตารางแสดงการใช้จ่ายเงินค่าบริการทางการแพทย์ที่เบิกจ่ายในลักษณะงบลงทุน ینگประมาณ 2561 (ตุลาคมถึงระดับหน่วยบริการ 70%)
ข้อมูล ณ วันที่ 20 กรกฎาคม พ.ศ. 2561

ลำดับ	หน่วยบริการ	งบประมาณที่ได้รับการจัดสรร (UC)						รวม
		ยังไม่ได้นำดำเนินการ	อยู่ระหว่างดำเนินการ			ทำสัญญาเรียบร้อยแล้ว	ตรวจเรียบร้อยแล้ว	
			จัดทำ Spec	การจัดทำ	การทำสัญญา			
1	รพ.สุราษฎร์ธานี		14				14	
2	รพ.เกาะสมุย	4	1			1	6	
3	รพ.กาญจนาภิเษย์		12	1			13	
4	รพ.คอนสัก					2	2	
5	รพ.เกาะพะงัน	2	11			1	14	
6	รพ.ไชยา			1		4	5	
7	รพ.ท่าชนะ				3		3	
8	รพ.ศรีรัฐนิคม			8	1	1	10	
9	รพ.บ้านตาขุน				1	9	10	
10	รพ.พนม				6	24	30	
11	รพ.ท่าทาง		1			7	8	
12	บ้านนาเดิม				1	3	4	
13	รพ.บ้านนาสาร						0	
14	รพ.เคียนซา				3	3	6	
15	รพ.พระแสง		1			1	2	
16	รพ.พุนพิน				1		1	
17	รพ.ชัยบุรี					1	1	
18	รพ.รเวียงสระ				2	4	6	
19	รพ.วิภาวดี					2	2	
20	รพ.ท่าโรงช้าง				8	2	10	
		0	40	10	27	64	147	

ตารางแสดงความก้าวหน้าการใช้จ่ายเงินค่าบริการทางการแพทย์ที่เบิกจ่ายในลักษณะงบลงทุน ปีงบประมาณ 2561 (ครุภัณฑ์ งบประมาณหน่วยงานบริการ 70%)
ข้อมูล ณ วันที่ 20 กรกฎาคม พ.ศ.2561

ลำดับ	ประเภทงบ	หน่วยบริการ	หน่วยบริการย่อย	ประเภท	รายการ	งบประมาณที่ได้รับการจัดสรร (UC)					ตรวจรับ เรียบร้อยแล้ว	
						ยังไม่ได้ ดำเนินการ	อยู่ระหว่างดำเนินการ			ทำสัญญา เรียบร้อยแล้ว		
							จัดทำ Spec	การจัดหา	การทำสัญญา			
1	งบประมาณหน่วยงานบริการ 70%	รพ.สุราษฎร์ธานี		ครุภัณฑ์	เครื่องเอกซเรย์เคลื่อนที่	0.00	0.00	3,000,000.00	0.00	0.00	0.00	0.00
2	งบประมาณหน่วยงานบริการ 70%	รพ.สุราษฎร์ธานี		ครุภัณฑ์	เครื่องชุดอุปกรณ์ช่วยชีวิตทารกแรกคลอด	0.00	0.00	500,000.00	0.00	0.00	0.00	0.00
3	งบประมาณหน่วยงานบริการ 70%	รพ.สุราษฎร์ธานี		ครุภัณฑ์	ตู้อบเค้กแบบเคลื่อนย้ายได้	0.00	0.00	700,000.00	0.00	0.00	0.00	0.00
4	งบประมาณหน่วยงานบริการ 70%	รพ.สุราษฎร์ธานี		ครุภัณฑ์	เครื่องมือชุดตรวจไวรัสสุญญากาศ	0.00	0.00	1,100,000.00	0.00	0.00	0.00	0.00
5	งบประมาณหน่วยงานบริการ 70%	รพ.สุราษฎร์ธานี		ครุภัณฑ์	เครื่องชี้ห้ามเลือดและตัดเนื้อเยื่อด้วยไฟฟ้า ขนาด ไม่น้อยกว่า 200 วัตต์	0.00	0.00	3,800,000.00	0.00	0.00	0.00	0.00
6	งบประมาณหน่วยงานบริการ 70%	รพ.สุราษฎร์ธานี		ครุภัณฑ์	เครื่องมือผ่าตัดปิดกะโหลกด้วยระบบแก๊สไนโตรเจน	0.00	0.00	1,500,000.00	0.00	0.00	0.00	0.00
7	งบประมาณหน่วยงานบริการ 70%	รพ.สุราษฎร์ธานี		ครุภัณฑ์	เครื่องปั่นล้างเซลล์อัตโนมัติ	0.00	0.00	600,000.00	0.00	0.00	0.00	0.00
8	งบประมาณหน่วยงานบริการ 70%	รพ.สุราษฎร์ธานี		ครุภัณฑ์	กล้องจุลทรรศน์ตรวจทางคลินิกแสงแถบ	0.00	0.00	1,000,000.00	0.00	0.00	0.00	0.00
9	งบประมาณหน่วยงานบริการ 70%	รพ.สุราษฎร์ธานี		ครุภัณฑ์	เครื่องมือผ่าตัดต่อมลูกหมากทางทวาร ปัสสาวะ	0.00	0.00	3,500,000.00	0.00	0.00	0.00	0.00
10	งบประมาณหน่วยงานบริการ 70%	รพ.สุราษฎร์ธานี		ครุภัณฑ์	เครื่องซักผ้า ขนาดไม่น้อยกว่า 200 ปอนด์	0.00	0.00	1,500,000.00	0.00	0.00	0.00	0.00
11	งบประมาณหน่วยงานบริการ 70%	รพ.สุราษฎร์ธานี		ครุภัณฑ์	เครื่องตัดปากมดลูกและเครื่องจีเอ็ม	0.00	0.00	409,027.96	0.00	0.00	0.00	0.00
12	งบประมาณหน่วยงานบริการ 70%	รพ.สุราษฎร์ธานี		ครุภัณฑ์	ชุดส่วนเลนจากระจุก	0.00	0.00	1,600,000.00	0.00	0.00	0.00	0.00

ลำดับ	ประเภทงบ	หน่วยบริการ	หน่วยบริการย่อย	ประเภท	รายการ	งบประมาณที่ได้รับการจัดสรร (UC)					ค่าไม่ได้รับ	อยู่ระหว่างดำเนินการ			ทำสัญญาเรียบร้อยแล้ว	ตรวจรับเรียบร้อยแล้ว
						จัดทำ Spec	การจัดทำ	การทำสัญญา	ดำเนินการ			ค่าไม่ได้รับ	ดำเนินการ	ค่าไม่ได้รับ		
									การจ้างเหมา	การจ้างเหมา						
13	งบประมาณหน่วยบริการ 70 %	รพ.สุราษฎร์ธานี		ครุภัณฑ์	เครื่องตรวจคลื่นหัวใจไฟฟ้าอัตโนมัติ	0.00	6,000,000.00	0.00	0.00	0.00	0.00	0.00	0.00	0.00	0.00	
14	งบประมาณหน่วยบริการ 70 %	รพ.สุราษฎร์ธานี		ครุภัณฑ์	ชุดเครื่องมือผ่าตัดตนเอง	0.00	800,000.00	0.00	0.00	0.00	0.00	0.00	0.00	0.00	0.00	
15	งบประมาณหน่วยบริการ 70 %	รพ.เกาะสมุย	รพ.สต.แม่น้ำ	ครุภัณฑ์	เครื่องปรับอากาศ	0.00	40,200.00	0.00	0.00	0.00	0.00	0.00	0.00	0.00	0.00	
16	งบประมาณหน่วยบริการ 70 %	รพ.เกาะสมุย	รพ.สต.มะเร็ต	ครุภัณฑ์	เครื่องปรับอากาศขนาด 15,000 บีทียู	0.00	20,000.00	0.00	0.00	0.00	0.00	0.00	0.00	0.00	0.00	
17	งบประมาณหน่วยบริการ 70 %	รพ.เกาะสมุย	รพ.สต.หน้าเมือง	ครุภัณฑ์	เครื่องปรับอากาศขนาด 15,000 บีทียู	0.00	20,000.00	0.00	0.00	0.00	0.00	0.00	0.00	0.00	0.00	
18	งบประมาณหน่วยบริการ 70 %	รพ.เกาะสมุย	รพ.สต.คลังงาม	ครุภัณฑ์	ตั้งพื้นหรือแขวนขนาด 30,000 บีทียู	0.00	40,200.00	0.00	0.00	0.00	0.00	0.00	0.00	0.00	0.00	
19	งบประมาณหน่วยบริการ 70 %	รพ.เกาะสมุย	รพ.สต.ลิปะน้อย	ครุภัณฑ์	เครื่องปรับอากาศขนาด 15,000 บีทียู	0.00	20,000.00	0.00	0.00	0.00	0.00	0.00	0.00	0.00	0.00	
20	งบประมาณหน่วยบริการ 70 %	รพ.กาญจนดิษฐ์		ครุภัณฑ์	เครื่องตรวจคลื่นไฟฟ้าหัวใจ	0.00	200,000.00	0.00	0.00	0.00	0.00	0.00	0.00	0.00	0.00	
21	งบประมาณหน่วยบริการ 70 %	รพ.กาญจนดิษฐ์		ครุภัณฑ์	เครื่องติดตามการทำงานของหัวใจ และสัญญาณชีพอัตโนมัติ	0.00	130,000.00	0.00	0.00	0.00	0.00	0.00	0.00	0.00	0.00	
22	งบประมาณหน่วยบริการ 70 %	รพ.กาญจนดิษฐ์		ครุภัณฑ์	รถเข็นทำกายภาพบำบัดทั่วไป	0.00	25,000.00	0.00	0.00	0.00	0.00	0.00	0.00	0.00	0.00	
23	งบประมาณหน่วยบริการ 70 %	รพ.กาญจนดิษฐ์		ครุภัณฑ์	เครื่องมือใช้ในการใส่ท่อหายใจ	0.00	19,000.00	0.00	0.00	0.00	0.00	0.00	0.00	0.00	0.00	
24	งบประมาณหน่วยบริการ 70 %	รพ.กาญจนดิษฐ์		ครุภัณฑ์	เครื่องซักผ้าไฟฟ้า	0.00	115,000.00	0.00	0.00	0.00	0.00	0.00	0.00	0.00	0.00	
25	งบประมาณหน่วยบริการ 70 %	รพ.กาญจนดิษฐ์		ครุภัณฑ์	ตู้ฟึ่งการเต็นของหัวใจ	0.00	0.00	0.00	0.00	11,000.00	0.00	0.00	0.00	0.00	0.00	
26	งบประมาณหน่วยบริการ 70 %	รพ.กาญจนดิษฐ์		ครุภัณฑ์	เครื่องล้างซักโครก	0.00	0.00	0.00	0.00	1,250,000.00	0.00	0.00	0.00	0.00	0.00	

ลำดับ	ประเภทขบ	หน่วยบริการ	หน่วยบริการย่อย	ประเภท	รายการ	งบประมาณที่ได้รับการจัดสรร (UC)				ตรวจรับ	
						ยังไม่ได้ดำเนินการ	อยู่ระหว่างดำเนินการ				ทำสัญญา
							จัดทำ Spec	การจัดหา	การทำสัญญา		
27	งบประมาณหน่วยบริการ 70 %	รพ.กาญจนดิษฐ์		ครุภัณฑ์	เครื่องควบคุมการให้สารน้ำทางหลอดเลือดดำชนิด 3 สาย	0.00	350,000.00	0.00	0.00	0.00	
28	งบประมาณหน่วยบริการ 70 %	รพ.กาญจนดิษฐ์		ครุภัณฑ์	เครื่องกระตุกหัวใจ	0.00	200,000.00	0.00	0.00	0.00	
29	งบประมาณหน่วยบริการ 70 %	รพ.กาญจนดิษฐ์		ครุภัณฑ์	เครื่องฟังเสียงหัวใจเด็กในครรภ์	0.00	100,000.00	0.00	0.00	0.00	
30	งบประมาณหน่วยบริการ 70 %	รพ.กาญจนดิษฐ์		ครุภัณฑ์	เครื่องตรวจสอบสภาพทารกในครรภ์	0.00	300,000.00	0.00	0.00	0.00	
31	งบประมาณหน่วยบริการ 70 %	รพ.กาญจนดิษฐ์		ครุภัณฑ์	หัวตรวจอวัยวะภายในด้วยคลื่นความถี่สูง	0.00	422,375.96	0.00	0.00	0.00	
32	งบประมาณหน่วยบริการ 70 %	รพ.กาญจนดิษฐ์		ครุภัณฑ์	เครื่องติดตามอาการสัญญาณชีพ	0.00	600,000.00	0.00	0.00	0.00	
33	งบประมาณหน่วยบริการ 70 %	รพ.เกาะพะงัน	รพ.สต.บ้านใต้	ครุภัณฑ์	รถเข็นสำหรับใส่ของทำด้วยสแตนเลส	0.00	24,000.00	0.00	0.00	0.00	
34	งบประมาณหน่วยบริการ 70 %	รพ.เกาะพะงัน	รพ.สต.บ้านใต้	ครุภัณฑ์	เครื่องบีบหน้า	0.00	12,000.00	0.00	0.00	0.00	
35	งบประมาณหน่วยบริการ 70 %	รพ.เกาะพะงัน	รพ.สต.บ้านใต้	ครุภัณฑ์	ตู้เก็บยาและเวชภัณฑ์	0.00	37,000.00	0.00	0.00	0.00	
36	งบประมาณหน่วยบริการ 70 %	รพ.เกาะพะงัน	รพ.สต.บ้านหาดรีน	ครุภัณฑ์	คอมพิวเตอร์ตั้งโต๊ะ	0.00	22,000.00	0.00	0.00	0.00	
37	งบประมาณหน่วยบริการ 70 %	รพ.เกาะพะงัน	รพ.สต.บ้านหาดรีน	ครุภัณฑ์	เครื่องปรับอากาศ	0.00	17,000.00	0.00	0.00	0.00	
38	งบประมาณหน่วยบริการ 70 %	รพ.เกาะพะงัน	รพ.สต.บ้านหาดรีน	ครุภัณฑ์	รถจักรยานยนต์ ขนาด 110 ซีซี	0.00	44,000.00	0.00	0.00	0.00	
39	งบประมาณหน่วยบริการ 70 %	รพ.เกาะพะงัน	รพ.สต.บ้านห้องนาขปาน	ครุภัณฑ์	รถจักรยานยนต์ ขนาด 120 ซีซี	0.00	51,000.00	0.00	0.00	0.00	
40	งบประมาณหน่วยบริการ 70 %	รพ.เกาะพะงัน	รพ.สต.บ้านห้องนาขปาน	ครุภัณฑ์	คอมพิวเตอร์ตั้งโต๊ะ	0.00	21,000.00	0.00	0.00	0.00	

ลำดับ	ประเภทงบประมาณ	หน่วยบริการ	หน่วยบริการย่อย	ประเภท	รายการ	งบประมาณที่ได้รับการจัดสรร (B/C)						ตรวจรับเรียบร้อยแล้ว
						ยังไม่ได้ดำเนินการ	อยู่ระหว่างดำเนินการ			ทำสัญญาเรียบร้อยแล้ว		
							จัดทำ Spec	การจัดหา	การทำสัญญา			
41	งบประมาณหน่วยบริการ 70 %	รพ.เกาะพะงัน	รพ.สต.เกาะพะงัน	ครุภัณฑ์	คอมพิวเตอร์ตั้งโต๊ะ	0.00	30,000.00	0.00	0.00	0.00	0.00	0.00
42	งบประมาณหน่วยบริการ 70 %	รพ.เกาะพะงัน	รพ.สต.เกาะพะงัน	ครุภัณฑ์	เครื่องพิมพ์Printer	0.00	17,000.00	0.00	0.00	0.00	0.00	0.00
43	งบประมาณหน่วยบริการ 70 %	รพ.เกาะพะงัน	รพ.สต.บ้านทองนอยปาน	ครุภัณฑ์	เครื่องวัดความดันอัตโนมัติชนิดตั้งโต๊ะ	0.00	7,900.00	0.00	0.00	0.00	0.00	0.00
44	งบประมาณหน่วยบริการ 70 %	รพ.เกาะพะงัน	รพ.สต.เกาะพะงัน	ครุภัณฑ์	เคาเตอร์	0.00	17,500.00	0.00	0.00	0.00	0.00	0.00
45	งบประมาณหน่วยบริการ 70 %	รพ.เกาะพะงัน	รพ.สต.เกาะพะงัน	ครุภัณฑ์	เครื่องปรับอากาศ	0.00	17,000.00	0.00	0.00	0.00	0.00	0.00
46	งบประมาณหน่วยบริการ 70 %	รพ.ไชยา		ครุภัณฑ์	กล้องจุลทรรศน์	0.00	0.00	100,000.00	0.00	0.00	0.00	0.00
47	งบประมาณหน่วยบริการ 70 %	รพ.ศิริรัฐนิคม		ครุภัณฑ์	เครื่องวัดความดันและออกซิเจนในเลือดอัตโนมัติ	0.00	0.00	80,000.00	0.00	0.00	0.00	0.00
48	งบประมาณหน่วยบริการ 70 %	รพ.ศิริรัฐนิคม		ครุภัณฑ์	ชุดอุปกรณ์ปฐมพยาบาล	0.00	0.00	30,000.00	0.00	0.00	0.00	0.00
49	งบประมาณหน่วยบริการ 70 %	รพ.ศิริรัฐนิคม		ครุภัณฑ์	เครื่องตรวจและรักษาโรคทางหู คอ จมูก	0.00	0.00	35,000.00	0.00	0.00	0.00	0.00
50	งบประมาณหน่วยบริการ 70 %	รพ.ศิริรัฐนิคม		ครุภัณฑ์	เครื่องตรวจคลื่นไฟฟ้าหัวใจ	0.00	0.00	350,000.00	0.00	0.00	0.00	0.00
51	งบประมาณหน่วยบริการ 70 %	รพ.ศิริรัฐนิคม		ครุภัณฑ์	รถเงินภาคเอกชนทำด้วยสแตนเลส	0.00	0.00	60,000.00	0.00	0.00	0.00	0.00
52	งบประมาณหน่วยบริการ 70 %	รพ.ศิริรัฐนิคม		ครุภัณฑ์	รถเงินจ่ายยาของผู้ป่วย	0.00	0.00	24,000.00	0.00	0.00	0.00	0.00
					รถเงินภาคเอกชนทำด้วยสแตนเลส (stainless Dispensing Carringe) / รถเงินจ่ายยาของผู้ป่วย	0.00	0.00	0.00	0.00	0.00	0.00	0.00

ลำดับ	ประเภทงบ	หน่วยบริการ	หน่วยบริการย่อย	ประเภท	รายการ	งบประมาณที่ได้รับการจัดสรร (UC)					ตรวจรับ	
						ยังไม่ได้ดำเนินการ	อยู่ระหว่างดำเนินการ			ทำสัญญาเรียบร้อยแล้ว		ตรวจรับเรียบร้อยแล้ว
							จัดทำ Spec	การจัดหา	การทำสัญญา			
53	งบระดับหน่วยบริการ 70 %	รพ.ศิริรัฐนิคม		ครุภัณฑ์	รถเข็นภาคแยกขาทำด้วยสแตนเลส (stainless Dispensing Carringe) / รถเข็นจ่ายยาหอผู้ป่วย	0.00	0.00	52,000.00	0.00	0.00	0.00	
54	งบระดับหน่วยบริการ 70 %	รพ.ศิริรัฐนิคม		ครุภัณฑ์	เครื่องตรวจหัวใจเด็ก	0.00	0.00	30,000.00	0.00	0.00	0.00	
55	งบระดับหน่วยบริการ 70 %	รพ.ท่าช้าง		ครุภัณฑ์	ตู้เชื่อมสมทนะ	0.00	0.00	200,000.00	0.00	0.00	0.00	
56	งบระดับหน่วยบริการ 70 %	รพ.พระแสง		ครุภัณฑ์	เครื่องทำให้ปราศจากเชื้อด้วยแก๊สไฮโดรเจนเปอร์ออกไซด์พลาสมา	0.00	0.00	2,224,423.11	0.00	0.00	0.00	

ที่มา จากโปรแกรมงบประมาณ

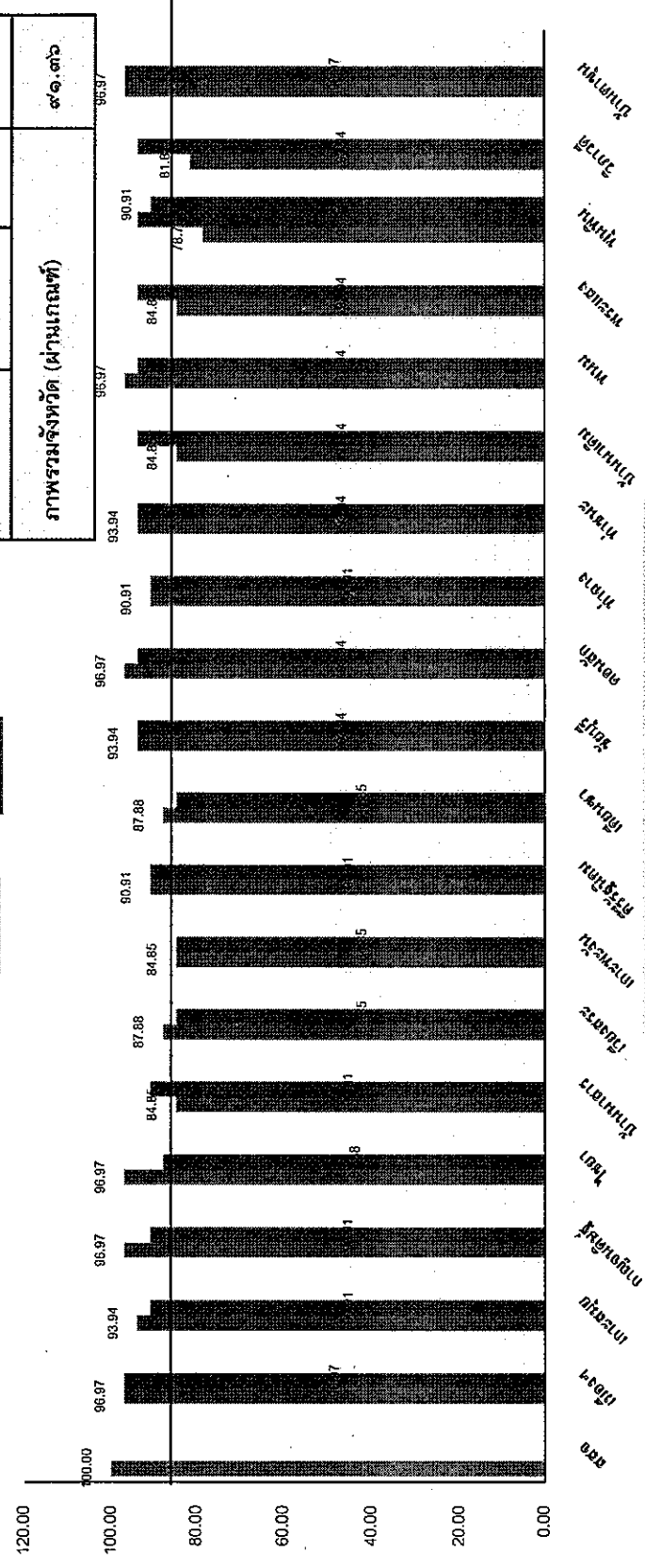
มีความก้าวหน้า



หน่วยงานในสังกัดกระทรวงสาธารณสุขผ่านเกณฑ์การประเมิน ITA (ร้อยละ ๙๐)

เป้าหมายไตรมาสที่ 2 ร้อยละ 85

สถิติ



หน่วยงานผ่านเกณฑ์	เป้าหมาย	ผ่านเกณฑ์	ร้อยละ
ภาพรวมจังหวัด (ผ่านเกณฑ์)	๙๐ แห่ง	๓๑ แห่ง	๙๗.๕๐

11 ตุลาคม 2561

11 ตุลาคม 2561

ITA ให้ช่วยกันทำทั้งจังหวัด โดยจัดประชุมเชิงปฏิบัติการฯ โดยเจ้าหน้าที่ทำแล้วมาเป็นพี่เลี้ยง

ได้จัดประชุมตามโครงการประชุมเชิงปฏิบัติการป้องกันกาสูบและบุหรี่มือสองและส่งเสริมคุณธรรม จำนวน 3 ครั้ง ให้หน่วยงานที่ดำเนินการเป็นงบประมาณ 2560 เป็นทีมพี่เลี้ยง รวมทั้งได้นำเอกสารการประเมินตนเองเพื่อใหทุกหน่วยได้ศึกษา เป็นแนวทางในการดำเนินการ

สรุปสถานการณ์โรคทางระบาดวิทยาเสนอที่ประชุม กวป. ๒๔ กรกฎาคม ๒๕๖๑

๑. โรคไข้เลือดออก ผู้ป่วยสะสมระดับประเทศตั้งแต่ ๑ ม.ค. - ๑๗ ก.ค. ๒๕๖๑ จำนวน ๓๒๒๑๖ ราย อัตราป่วย ๔๘.๙๔ ต่อแสนประชากร เสียชีวิต ๔๑ ราย อัตราป่วยตายร้อยละ ๐.๑๓ เมื่อดูข้อมูลรายภาค พบว่าภาคใต้มีอัตราป่วยสูงสุด รองลงมาเป็นภาคเหนือ ภาคกลาง และภาคตะวันออกเฉียงเหนือ ตามลำดับ สำหรับสถานการณ์ของจังหวัดสุราษฎร์ธานี ณ วันที่ ๒๓ กรกฎาคม ๒๕๖๑ พบว่าผู้ป่วยส่วนใหญ่กระจายอยู่ในอำเภอ กาญจนดิษฐ์ บ้านนาสาร เมือง บ้านตาขุน พนม ดอนสัก พุนพิน เกาะสมุย พระแสง ชัยบุรี วิภาวดี บ้านนาเดิม เกาะพะงัน เคียนซา ท่าชนะ ท่าฉาง ศิริรัฐนิคม เวียงสระ ไชยา จำนวนผู้ป่วยทั้งหมด ๖๙๒ ราย อัตราป่วย ๖๕.๖๕ ต่อแสนประชากร เสียชีวิต ๑ ราย อัตราป่วยตายร้อยละ ๐.๑๔

๒. โรคไข้ไม่ทราบสาเหตุที่เข้าข่ายเฝ้าระวังโรคไข้เลือดออก พบว่าส่วนใหญ่ผู้ป่วยกระจายอยู่ในอำเภอ ชัยบุรี บ้านนาสาร เมือง วิภาวดี เวียงสระ ดอนสัก พุนพิน พนม พระแสง บ้านนาเดิม กาญจนดิษฐ์ บ้านตาขุน ท่าชนะ เกาะสมุย ศิริรัฐนิคม เกาะพะงัน เคียนซา ท่าฉาง ไชยา

๓. การเฝ้าระวังโรคไข้หวัดใหญ่ พบว่าตั้งแต่ ๑ ม.ค. - ๒๓ ก.ค. ๒๕๖๑ มีผู้ป่วย ๑๕๐๓ ราย อัตราป่วย ๑๔๒.๕๙ ต่อแสนประชากร ไม่มีรายงานผู้ป่วยเสียชีวิต สำหรับการเฝ้าระวังกลุ่มอาการคล้ายไข้หวัดใหญ่ในสถานพยาบาล พบว่า มีโรงพยาบาลที่มีสัดส่วนผู้ป่วย ILI ต่อผู้ป่วยนอกเกิน ๕ % จำนวน ๒ โรงพยาบาล ได้แก่ โรงพยาบาลวิภาวดี และโรงพยาบาลกอบิน ๗

๔. สถานการณ์โรคที่ต้องเฝ้าระวัง ๑๐ อันดับแรก พบว่า โรคอุจจาระร่วง ปอดอักเสบ มือเท้าปาก ตาแดง ไข้หวัดใหญ่ ไข้เลือดออก สุกใส โรคติดต่อทางเพศสัมพันธ์ สกรับไทฟัส และโรคอาหารเป็นพิษ ยังมีอัตราป่วยมากเป็นลำดับต้นๆซึ่งโรคอุจจาระร่วงจะพบมากในอำเภอเกาะสมุย ดอนสัก และอำเภอเวียงสระ โรคปอดอักเสบ พบมากในอำเภอพุนพิน ดอนสัก และอำเภอเกาะพะงัน โรคมือเท้าปาก พบมากในอำเภอบ้านนาเดิม เวียงสระ เกาะพะงัน โรคตาแดง พบมากในอำเภอท่าชนะ ศิริรัฐนิคม และอำเภอเวียงสระ โรคหวัดใหญ่ พบมากในอำเภอ เกาะสมุย พุนพิน และอำเภอบ้านนาสาร โรคไข้เลือดออก พบมากในอำเภอกาญจนดิษฐ์ ดอนสัก และอำเภอเคียนซา โรคสุกใส พบมากในอำเภอพุนพิน เมือง และอำเภอเวียงสระ โรคโรคติดต่อทางเพศสัมพันธ์ พบมากในอำเภอเกาะสมุย บ้านนาเดิม และอำเภอไชยา โรคสกรับไทฟัส พบมากในอำเภอพุนพิน ไชยา และอำเภอเกาะสมุย โรคอาหารเป็นพิษ พบมากในอำเภอเกาะพะงัน เมือง และอำเภอท่าชนะ

๕. การตรวจจับการระบาดในพื้นที่ พบว่าโรคที่มีแนวโน้มจะระบาดมากในเดือนสิงหาคม ๒๕๖๑ อำเภอที่มีแนวโน้มการระบาดของโรคอุจจาระร่วง ได้แก่ อำเภอเกาะสมุย โรคไข้หวัดใหญ่ได้แก่อำเภอ เกาะสมุย บ้านนาสาร เวียงสระ โรคมือเท้าปาก ได้แก่อำเภอ เมือง เกาะพะงัน ศิริรัฐนิคม บ้านนาสาร บ้านนาเดิม เวียงสระ พระแสง ชัยบุรี โรคสุกใส ได้แก่อำเภอ เมือง ไชยา เวียงสระ พุนพิน โรคปอดอักเสบได้แก่อำเภอ ดอนสัก เกาะพะงัน ท่าชนะ

๖. รายงานความทันเวลาของการส่งข้อมูล ๕๐๖ พบว่าในเดือนกรกฎาคม อำเภอส่วนใหญ่รายงานข้อมูลทันเวลาเกินร้อยละ ๘๐

ความครอบคลุมการได้รับวัคซีน MMR ของเด็กอายุ 1 ปี และ 3 ปี
1 ตุลาคม 2560 - 24 กรกฎาคม 2561
จังหวัดสุราษฎร์ธานี

MMR1		
ลำดับที่	อำเภอ	%
1	บ้านตาขุน	98.31
2	เวียงสระ	98.27
3	ดอนสัก	97.09
4	กาญจนดิษฐ์	97.03
5	เกาะสมุย	94.68
6	เคียนซา	94.34
7	ท่าชนะ	92.1
8	พระแสง	91.48
9	ไชยา	90.7
10	พนม	90.64
11	วิภาวดี	90.08
12	บ้านนาสาร	88.49
13	เมืองสุราษฎร์ธานี	88.16
14	บ้านนาเดิม	87.79
15	ชัยบุรี	85.94
16	เกาะพะงัน	85.09
17	ท่าฉาง	83.69
18	พุนพิน	83.5
19	คีรีรัฐนิคม	82.39
		90.72

MMR2		
ลำดับที่	อำเภอ	%
1	กาญจนดิษฐ์	98.96
2	ดอนสัก	98.28
3	เวียงสระ	98.05
4	บ้านตาขุน	97.12
5	เคียนซา	93.61
6	วิภาวดี	91.02
7	ท่าชนะ	90.83
8	ไชยา	89.34
9	พนม	89.14
10	บ้านนาเดิม	88.84
11	พระแสง	87.89
12	บ้านนาสาร	86.41
13	ท่าฉาง	85.92
14	พุนพิน	83.89
15	เมืองสุราษฎร์ธานี	83.72
16	ชัยบุรี	82.16
17	เกาะพะงัน	81.93
18	คีรีรัฐนิคม	79.8
19	เกาะสมุย	77.91
		88.71

วันที่ประมวลผล : 24 กรกฎาคม 2561

ความครอบคลุม ของประเทศ

MMR1 83.30 % สุราษฎร์ธานี เป็นลำดับที่ 7 ของประเทศ

MMR2 81.85 % สุราษฎร์ธานี เป็นลำดับที่ 15 ของประเทศ

ความครอบคลุม ของเขต 11

MMR1 83.61 % สุราษฎร์ธานี เป็นลำดับที่ 2 ของเขต รองจาก ชุมพร (93.08)

MMR2 80.14 % สุราษฎร์ธานี เป็นลำดับที่ 2 ของเขต รองจาก ชุมพร (92.43)

อำเภอที่มีผลงานต่ำกว่าระดับประเทศ

MMR 1 มี 1 อำเภอ คีรีรัฐนิคม

MMR 2 มี 2 อำเภอ คีรีรัฐนิคม และ เกาะสมุย

โครงการ “ อบรมหลักสูตรว่ายน้ำเพื่อเอาชีวิตรอด ครู ก จังหวัดสุราษฎร์ธานี
ปีงบประมาณ ๒๕๖๑ ”

สำนักงานสาธารณสุขจังหวัดสุราษฎร์ธานี โดยงานควบคุมโรคไม่ติดต่อ ได้จัดทำโครงการ “ อบรมหลักสูตรว่ายน้ำเพื่อเอาชีวิตรอดครู ก จังหวัดสุราษฎร์ธานี ปีงบประมาณ ๒๕๖๑ ” ขึ้นเพื่อพัฒนาบุคลากรสาธารณสุข ให้มีความรู้ ทักษะในการช่วยเหลือผู้ป่วยฉุกเฉินผู้ที่ประสบภัยทางน้ำและทะเล และได้รับการพัฒนาเทคนิคการเอาชีวิตรอดจากการจมน้ำทั้งนี้ เพื่อเตรียมความพร้อมให้การช่วยเหลือประชาชนและนักท่องเที่ยวและพื้นที่ติดน้ำและทะเลในจังหวัดสุราษฎร์ธานี

วัตถุประสงค์

๑) เพื่อให้ผู้เข้ารับการอบรมได้รับการพัฒนาความรู้และทักษะในการช่วยเหลือผู้ป่วยฉุกเฉินที่เกิดจากการประสบภัยทางน้ำ

๒) เพื่อให้ผู้รับการอบรมมีความรู้และทักษะช่วยตัวเองและช่วยผู้อื่นได้อย่างปลอดภัยเมื่อประสบภัยทางน้ำ

กลุ่มเป้าหมาย จำนวน ๖๐ คน ประกอบด้วย

บุคลากรในโรงพยาบาล สำนักงานสาธารณสุขอำเภอและโรงพยาบาลส่งเสริมสุขภาพตำบลเป้าหมายพื้นที่ติดทะเล และแหล่งท่องเที่ยวทางน้ำ

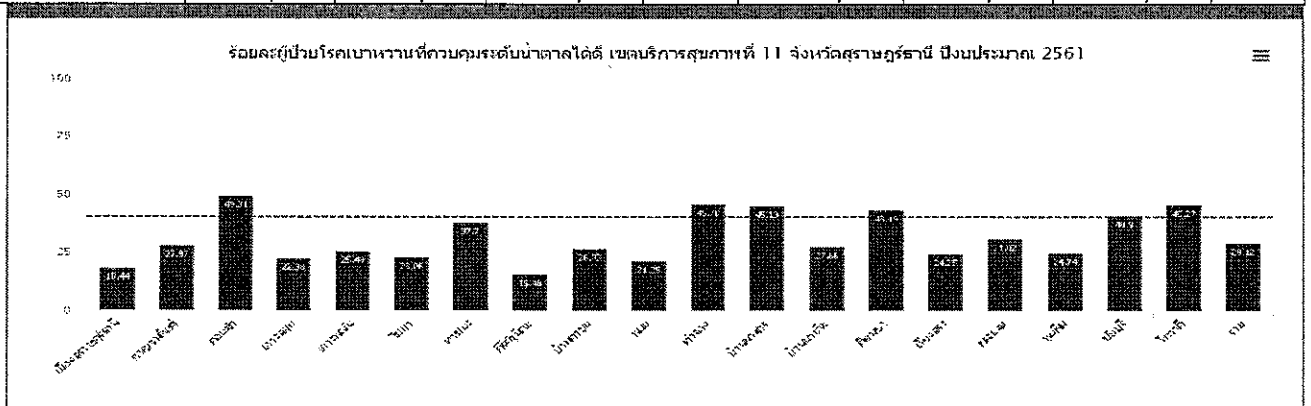
ระยะเวลาดำเนินการ

วันที่ ๑ - ๓ สิงหาคม ๒๕๖๑ ณ โรงแรมโดมอนด์พลาซ่า อำเภอเมือง จังหวัดสุราษฎร์ธานี

เป็นการอบรมภาคทฤษฎี และภาคปฏิบัติ

ร้อยละผู้ป่วยโรคเบาหวานที่ควบคุมระดับน้ำตาลได้ดี จังหวัดสุราษฎร์ธานี ปีงบประมาณ 2561

อำเภอ	ผู้ป่วยที่อยู่ในเขตรับผิดชอบ Typearea 1,3				ผู้ป่วยที่มารับบริการของหน่วยบริการจากแฟ้ม ChronicFU			
	จำนวนผู้ป่วย (B1)	ได้รับการตรวจ	ควบคุมได้ดี(A1)	%	จำนวนผู้ป่วย(B2)	ได้รับการตรวจ	ควบคุมได้ดี(A2)	%
เมืองสุราษฎร์ธานี	6,627	2,710	1,222	18.44	12,189	3,947	1,721	14.12
กาญจนดิษฐ์	4,165	3,008	1,165	27.97	6,334	4,476	1,669	26.35
ดอนสัก	1,513	1,126	746	49.31	1,617	1,112	763	47.19
เกาะสมุย	3,248	1,492	727	22.38	3,668	1,826	862	23.5
เกาะพะงัน	726	476	185	25.48	890	517	179	20.11
ไชยา	2,255	1,161	520	23.06	2,806	1,474	633	22.56
ท่าชนะ	2,082	1,235	785	37.7	2,283	1,392	944	41.35
คีรีรัฐนิคม	2,132	1,119	330	15.48	2,230	968	265	11.88
บ้านตาขุน	574	424	154	26.83	737	558	196	26.59
พนม	1,294	1,037	275	21.25	1,548	1,010	261	16.86
ท่าฉาง	1,682	1,116	770	45.78	1,699	1,105	768	45.2
บ้านนาสาร	3,720	2,902	1,679	45.13	5,746	3,115	1,789	31.13
บ้านนาเดิม	1,146	802	317	27.66	1,314	949	364	27.7
เคียนซา	1,901	1,273	821	43.19	2,340	1,493	956	40.85
เวียงสระ	3,265	1,898	795	24.35	3,528	2,198	916	25.96
พระแสง	2,582	1,844	801	31.02	2,868	1,933	822	28.66
พุนพิน	4,215	2,691	1,043	24.74	4,377	2,813	1,074	24.54
ชัยบุรี	934	664	382	40.9	1,719	775	447	26
วิภาวดี	698	395	316	45.27	973	447	355	36.49
รวม	44,759	27,373	13,033	29.12	58,866	32,108	14,984	25.45



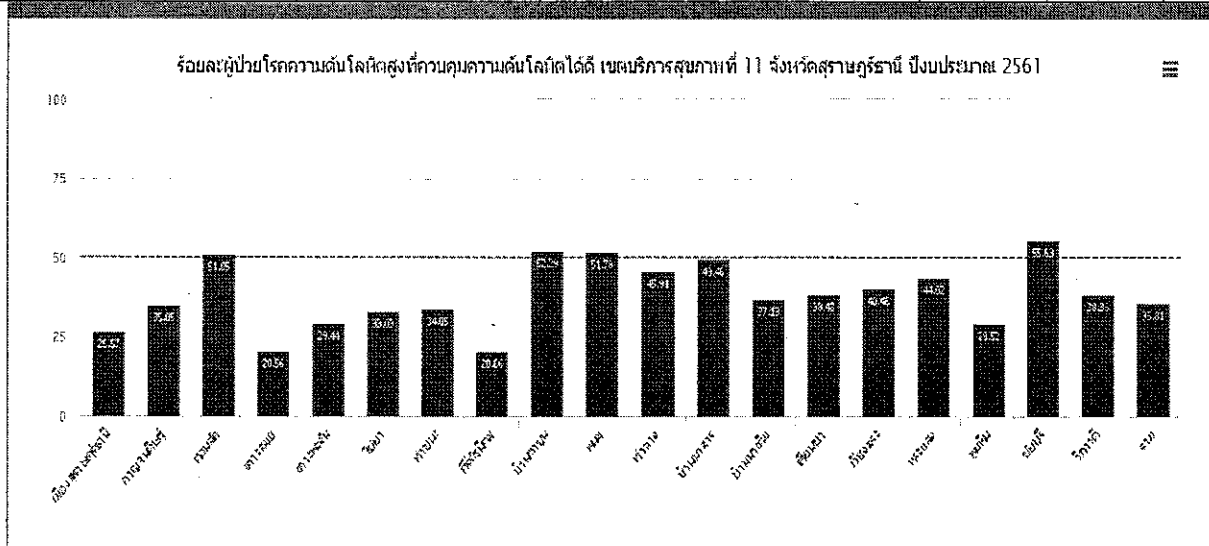
ที่มา : โปรแกรม HDC ณ.วันที่ 25 ก.ค 2561

B หมายถึง จำนวนผู้ป่วยเบาหวาน

A หมายถึง จำนวนผู้ป่วยเบาหวานที่ควบคุมระดับน้ำตาลได้ดี

ร้อยละผู้ป่วยโรคความดันโลหิตสูงที่ควบคุมความดันโลหิตได้ดี จังหวัดสุราษฎร์ธานี ปีงบประมาณ 2561

อำเภอ	ผู้ป่วยที่อยู่ในเขตรับผิดชอบ Typearea 1,3				ผู้ป่วยที่มารับบริการของหน่วยบริการจาก แฟ้ม ChronicFU				
	จำนวน ผู้ป่วย (B1)	ได้รับ การ ตรวจ อย่างน้อย 2 ครั้งในปี	ควบคุม ได้ดี (A1)	%	จำนวน ผู้ป่วย (B2)	มารับ บริการ มากกว่า 1 ครั้งใน ปี	ได้รับ การ ตรวจ อย่างน้อย 2 ครั้งในปี	ควบคุม ได้ดี (A2)	%
เมืองสุราษฎร์ธานี	14,819	9,007	3,938	26.57	23,647	16,503	14,621	5,526	23.37
กาญจนดิษฐ์	10,637	7,117	3,728	35.05	12,952	8,794	8,063	4,188	32.33
ดอนสัก	3,573	2,626	1,824	51.05	3,456	2,683	2,617	1,863	53.91
เกาะสมุย	6,103	2,671	1,255	20.56	5,353	3,201	3,162	1,464	27.35
เกาะพะงัน	1,600	955	471	29.44	1,667	1,148	1,093	523	31.37
ไชยา	5,976	3,289	1,974	33.03	5,928	3,961	3,799	2,396	40.42
ท่าชนะ	5,193	3,185	1,768	34.05	4,808	3,538	3,456	1,906	39.64
คีรีรัฐนิคม	5,715	3,084	1,181	20.66	4,361	2,960	2,927	1,156	26.51
บ้านตาขุน	1,442	1,041	754	52.29	1,759	1,352	1,314	978	55.6
พนม	3,096	2,200	1,603	51.78	3,124	2,444	2,413	1,674	53.59
ท่าฉาง	3,766	2,640	1,729	45.91	3,364	2,767	2,732	1,847	54.9
บ้านนาสาร	8,373	6,876	4,141	49.46	12,318	8,239	8,200	4,752	38.58
บ้านนาเดิม	2,971	2,092	1,103	37.13	3,144	2,511	2,450	1,247	39.66
เคียนซา	4,574	2,631	1,760	38.48	4,190	3,024	2,892	1,989	47.47
เวียงสระ	6,347	4,140	2,568	40.46	6,250	4,845	4,817	3,086	49.38
พระแสง	5,916	4,077	2,604	44.02	5,698	4,607	4,566	2,945	51.68
พุนพิน	9,806	5,583	2,895	29.52	8,744	6,303	6,071	3,224	36.87
ชัยบุรี	2,281	1,830	1,269	55.63	3,861	2,568	2,534	1,811	46.9
วิภาวดี	1,280	764	491	38.36	1,423	1,083	1,054	674	47.36
รวม	103,468	65,808	37,056	35.81	116,047	82,531	78,781	43,249	37.27



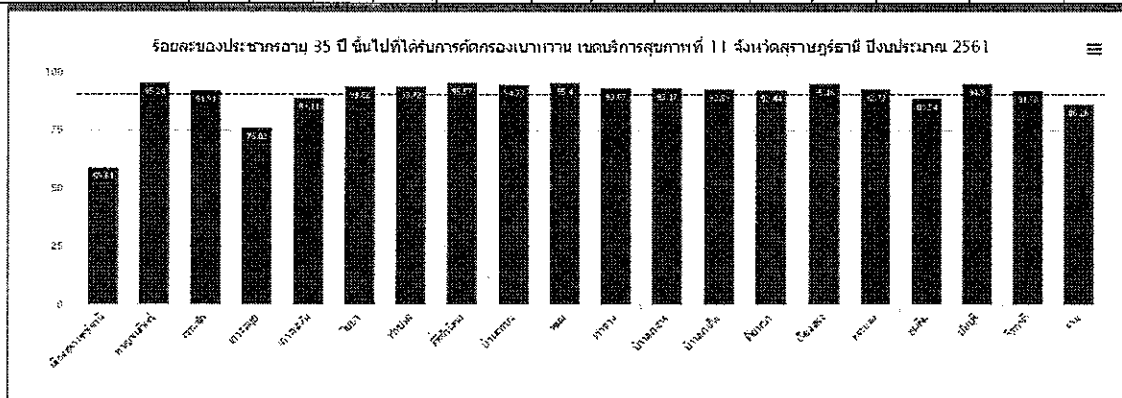
ที่มา โปรแกรม HDC ณ.วันที่ 17 พ.ค. 2561

B หมายถึง จำนวนผู้ป่วยโรคความดันโลหิตสูง

A หมายถึง จำนวนผู้ป่วยโรคความดันโลหิตสูงที่ควบคุมระดับความดันโลหิตได้ดี

ร้อยละของประชากรอายุ 35 ปีขึ้นไปที่ได้รับการคัดกรองเบาหวาน
จังหวัดสุราษฎร์ธานี ปีงบประมาณ 2561

อำเภอ	รวม			ไตรมาส1		ไตรมาส2		ไตรมาส3		ไตรมาส4	
	B	A	%	A	%	A	%	A	%	A	%
เมืองสุราษฎร์ธานี	71,071	41,652	58.61	31,311	44.06	9,891	13.92	428	0.6	22	0.03
กาญจนดิษฐ์	40,081	38,172	95.24	18,262	45.56	19,358	48.3	481	1.2	71	0.18
ดอนสัก	15,397	14,151	91.91	6,512	42.29	7,557	49.08	82	0.53	0	0
เกาะสมุย	26,078	19,824	76.02	2,469	9.47	16,872	64.7	306	1.17	177	0.68
เกาะพะงัน	7,318	6,521	89.11	3,503	47.87	2,871	39.23	144	1.97	3	0.04
ไชยา	21,612	20,277	93.82	3,316	15.34	16,650	77.04	307	1.42	4	0.02
ท่าชนะ	24,029	22,520	93.72	6,284	26.15	16,221	67.51	13	0.05	2	0.01
คีรีรัฐนิคม	18,709	17,880	95.57	16,645	88.97	1,001	5.35	234	1.25	0	0
บ้านตาขุน	6,360	6,025	94.73	4,753	74.73	1,267	19.92	5	0.08	0	0
พนม	15,994	15,259	95.4	6,697	41.87	8,505	53.18	50	0.31	7	0.04
ท่าฉาง	14,885	13,853	93.07	9,768	65.62	4,068	27.33	16	0.11	1	0.01
บ้านนาสาร	27,271	25,408	93.17	12,303	45.11	13,064	47.9	39	0.14	2	0.01
บ้านนาเดิม	10,561	9,810	92.89	3,485	33	6,291	59.57	32	0.3	2	0.02
เคียนซา	17,414	16,098	92.44	7,966	45.74	8,120	46.63	12	0.07	0	0
เวียงสระ	23,554	22,413	95.16	14,762	62.67	6,269	26.62	1,380	5.86	2	0.01
พระแสง	25,750	23,877	92.73	9,767	37.93	14,095	54.74	15	0.06	0	0
พุนพิน	36,762	32,550	88.54	14,681	39.94	16,893	45.95	884	2.4	92	0.25
ชัยบุรี	10,235	9,713	94.9	2,029	19.82	7,237	70.71	382	3.73	65	0.64
วิภาวดี	5,835	5,361	91.88	991	16.98	4,366	74.82	3	0.05	1	0.02
รวม	418,916	361,364	86.26	175,504	41.89	180,596	43.11	4813	1.15	451	0.11



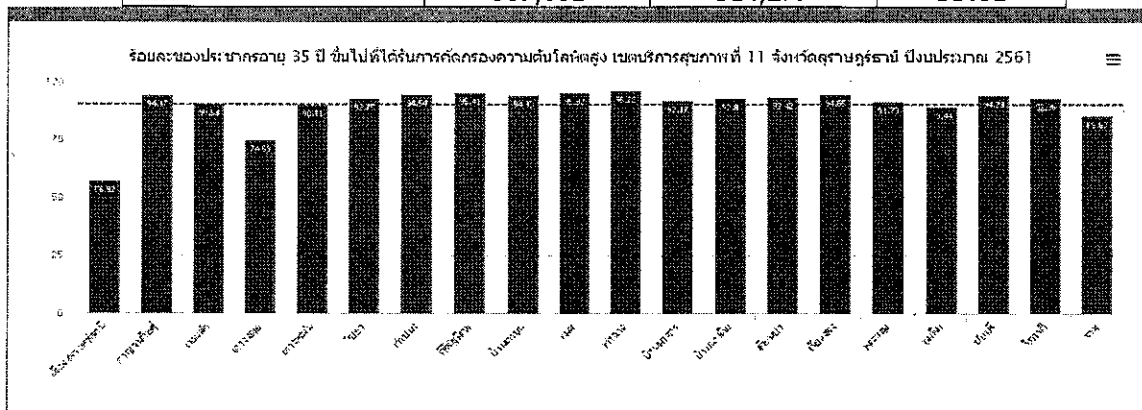
ที่มา : โปรแกรม HDC ณ วันที่ 25 กรกฎาคม 2561

B หมายถึง จำนวนประชากรอายุ 35 ปีขึ้นไปในเขตรับผิดชอบทั้งหมด

A หมายถึง จำนวนประชากรอายุ 35 ปีขึ้นไป ได้รับการคัดกรองเบาหวาน

ร้อยละของประชากรอายุ 35 ปีขึ้นไปที่ได้รับการคัดกรองความดันโลหิตสูง

อำเภอ	รวม		
	B	A	%
เมืองสุราษฎร์ธานี	63,838	36,339	56.92
กาญจนดิษฐ์	34,198	32,205	94.17
ดอนสัก	13,629	12,339	90.53
เกาะสมุย	23,275	17,383	74.69
เกาะพะงัน	6,539	5,892	90.11
ไชยา	18,323	16,994	92.75
ท่าชนะ	21,241	20,082	94.54
คีรีรัฐนิคม	15,429	14,721	95.41
บ้านตาขุน	5,607	5,289	94.33
พนม	14,565	13,883	95.32
ท่าฉาง	13,053	12,567	96.28
บ้านนาสาร	23,092	21,283	92.17
บ้านนาเดิม	8,912	8,270	92.8
เคียนซา	15,054	14,063	93.42
เวียงสระ	20,873	19,756	94.65
พระแสง	22,859	20,983	91.79
พุนพิน	31,984	28,605	89.44
ชัยบุรี	9,143	8,615	94.23
วิภาวดี	5,387	5,008	92.96
รวม	367,001	314,277	85.63



ที่มา : โปรแกรม HDC ณ.วันที่ 25 ก.ค 2561

B หมายถึง จำนวนประชากรอายุ 35 ปีขึ้นไปในเขตรับผิดชอบทั้งหมด

A หมายถึง จำนวนประชากรอายุ 35 ปีขึ้นไป ได้รับการคัดกรองโรคความดันโลหิตสูง

ร้อยละสถานพยาบาลระดับ M และ F ที่ให้บริการการดูแลระยะกลาง

เป้าหมาย	ผลการดำเนินงาน	
	ร้อยละ 10	๒๕๖๑ (ต.ค ๖๐ – มีนาคม ๖๑ รอบ ๑)
ช่วงเริ่มดำเนินการ		๕๒.๖ % (๑๐ รพ.)

ข้อมูลแสดงผลการดำเนินงานเชิงปริมาณ จำแนกรายอำเภอ

โรงพยาบาล	ระดับ	รูปแบบบริการ	จำนวนเตียง	ผ่านเกณฑ์ ดำเนินการ	ไม่ผ่านผ่านเกณฑ์ ดำเนินการ
รพ.สมเด็จพระยุพราชเวียงสระ	M๒	Intermediate bed	๒	√	
รพ. กาญจนดิษฐ์	M๒	Intermediate bed	๒	√	
รพ.พระแสง	F๒	Intermediate bed	๒	√	
รพ.บ้านนาเดิม	F๒	Intermediate bed	๒	√	
รพ.ชัยบุรี	F๒	Intermediate bed	๒	√	
รพ.พนม	F๒	Intermediate bed	๒	√	
รพ.เคียนซา	F๒	Intermediate bed	๒	√	
รพ.ดอนสัก	F๒	Intermediate bed	๒	√	
รพ. วิภาวดี	F๒	Intermediate bed	๒	√	
รพ. ศิริรัฐนิคม	F๒	Intermediate bed	๒	√	
จำนวน รพ. M และ F ทั้งหมด	๑๙	จำนวน รพ. ที่ผ่านและไม่ผ่านเกณฑ์		๑๐	
ร้อยละสถานพยาบาลระดับ M และ F ที่ให้บริการการดูแลระยะกลาง				$(10/19) \times 100 = 52.6$	

ข้อมูลการคัดกรองพัฒนาการเด็ก ช่วงรณรงค์คัดกรอง 9-13 ก.ค. 61

ช่วงอายุ 9 18 30 42 และ 60 เดือน วันที่ 25 ก.ค. 61

ลำดับ	อำเภอ	เป้าหมาย	คัดกรอง	ร้อยละคัดกรอง
1	กาญจนดิษฐ์	423	423	100
2	ดอนสัก	160	160	100
3	บ้านตาขุน	71	71	100
4	วิภาวดี	54	54	100
5	เคียนซา	260	259	99.62
6	เกาะสมุย	121	120	99.17
7	ไชยา	201	199	99
8	พนม	174	172	98.85
9	ท่าฉาง	157	154	98.09
10	ชัยบุรี	143	140	97.90
11	บ้านนาเดิม	94	91	96.81
12	ท่าชนะ	215	208	96.74
13	พระแสง	315	303	96.19
14	เกาะพะงัน	49	47	95.92
15	พุนพิน	354	339	95.76
16	บ้านนาสาร	267	255	95.51
17	เมืองสุราษฎร์ธานี	398	379	95.23
18	คีรีรัฐนิคม	169	151	89.35
19	เวียงสระ	276	246	89.13
	รวม	3,901	3,771	96.67

ข้อมูล : HDC 25 ก.ค. 61

รายงานการใช้จ่ายปฏิชีวนะใน 4 กลุ่มโรค (ตัวชี้วัดเร่งรัดใน RDU ชั้นที่ 2) ของโรงพยาบาลในจังหวัดสุราษฎร์ธานี

	ข้อมูลสะสม 9 เดือน (ตุลาคม 2560 - มิถุนายน 2561)						
	URI <20%	Acute diarrhea <20%	แผลสด <40%	หญิง คลอดปกติ <10%	จำนวนที่ผ่าน (เฉพาะ 4 ข้อ การใช้ ATB)	(จำนวนข้อที่ ผ่านทั้งหมด จาก 13 ข้อ)	ผลการประเมิน
ชัยบุรี	16.82	14.07	39.08	6.52	4	13	ผ่าน RDU ชั้นที่ 3
ท่าฉาง	19.74	19.88	36.09	10.00	4	13	ผ่าน RDU ชั้นที่ 2
ท่าโรงช้าง	18.18	8.54	37.13	8.14	4	13	ผ่าน RDU ชั้นที่ 2
คีรีรัฐนิคม	19.28	13.05	49.11	8.27	3	12	
พนม	18.92	19.37	51.78	9.16	3	12	
บ้านนาสาร	17.70	11.68	65.82	8.29	3	12	
เคียนซา	19.50	18.97	46.18	20.23	2	11	
เกาะสมุย	31.54	19.08	63.97	8.08	2	11	
พระแสง	11.84	18.29	58.25	58.13	2	11	
พุนพิน	22.74	19.82	41.07	3.43	2	10 (glibenclamide)	
ไชยา	28.31	31.78	61.76	7.91	1	10	
วิภาวดี	24.07	16.52	55.41	37.36	1	10	
สุราษฎร์ธานี	43.22	22.93	20.00	57.64	1	10	
เวียงสระ	19.3	26.76	66.34	24.79	1	9 (glibenclamide)	
กาญจนดิษฐ์	44.24	28.34	68.09	31.50	0	9	
เกาะพะงัน	41.71	55.92	61.78	30.95	0	9	
ดอนสัก	27.13	34.85	68.68	39.62	0	9	
ท่าชนะ	21.69	25.90	55.08	37.87	0	9	
บ้านนาเดิม	37.66	24.83	56.26	24.71	0	9	
บ้านตาขุน	29.47	30.82	45.12	49.25	0	8 (glibenclamide)	

ที่มาข้อมูล รพ.แต่ละแห่งดึงข้อมูลจากฐานข้อมูล 43 แฟ้มโดยใช้โปรแกรม RDU 2016 ณ 30 มิถุนายน 2561

๒๕ พฤศจิกายน ๒๕๖๑ :: CRA Charity Run ครั้งที่ ๒

#ภาคใต้ จัดที่ สนามกีฬาากลาง สุราษฎร์ธานี

=====

“ราชวิทยาลัยจุฬาภรณ์ เดิน-วิ่ง การกุศล ครั้งที่ ๒”

สี-สमान เดินวิ่งวิถีไทย เพื่อผู้ป่วยมะเร็งทั่วประเทศ

ซึ่งถ้ายพระราชทาน ศาสตราจารย์ ดร. สมเด็จพระเจ้าลูกเธอ เจ้าฟ้าจุฬาภรณวลัยลักษณ์ อัครราชกุมารี

#ระยะวิ่ง (เส้นทาง จากสนามกีฬาากลางจังหวัดสุราษฎร์ธานี – สะพานศรีสุราษฎร์ ขึ้น - ลงสะพาน และกลับ
เส้นทางเดิม สำหรับระยะ ๒๑ กิโลเมตร)

๒๑ กิโลเมตร	๖๐๐ บาท	เบอร์วิ่งพร้อมชิพจับเวลา
๑๐.๕ กิโลเมตร	๕๐๐ บาท	เบอร์วิ่งพร้อมชิพจับเวลา
๕ กิโลเมตร	๔๐๐ บาท	ไม่มีการแข่งขัน
๒ กิโลเมตร สำหรับผู้ป่วยมะเร็ง.	๔๐๐ บาท	ไม่มีการแข่งขัน (วิ่ง ๒ รอบ สนามกีฬา)

#เปิดรับสมัคร

๒๔ กรกฎาคม ๒๕๖๑ - ๑๒ สิงหาคม ๒๕๖๑

ระบบออนไลน์ ทางเว็บไซต์ www.cracharityrun.com

หรือสมัครด้วยตนเองที่ สนามกีฬาากลางจังหวัดสุราษฎร์ธานี ทุกวัน ตั้งแต่เวลา ๑๗:๐๐ - ๒๐:๐๐ น.
และ โรงพยาบาลมะเร็งสุราษฎร์ธานี ในวันและเวลาราชการ

#สอบถามข้อมูลโทร

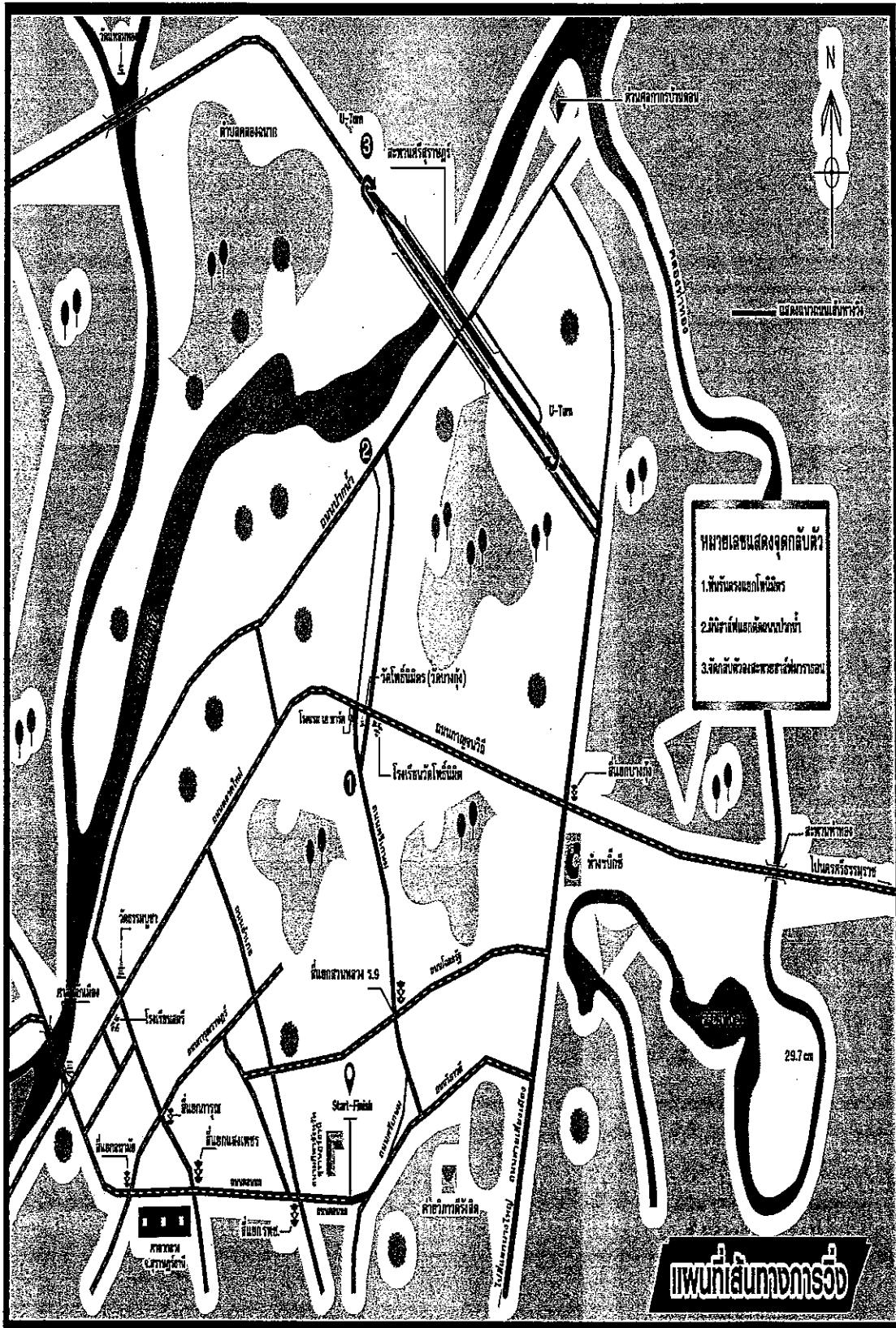
๐ ๗๗๒๗ ๗๕๕๕

๐๘ ๗๘๓๖ ๘๘๑๑

๐๙ ๕๐๓๗ ๘๖๗๖

กิจกรรมในวันแข่งขัน วันอาทิตย์ที่ ๒๕ พฤศจิกายน ๒๕๖๑

- การจัดแสดงนิทรรศการให้ความรู้แก่ประชาชนทั่วไป ในเรื่องโรคมะเร็ง โดย โรงพยาบาลมะเร็ง-
สุราษฎร์ธานี
- การแสดงศิลปวัฒนธรรม และของดีเมืองสุราษฎร์ โดย สำนักงานการท่องเที่ยวและกีฬา จังหวัด
สุราษฎร์ธานี



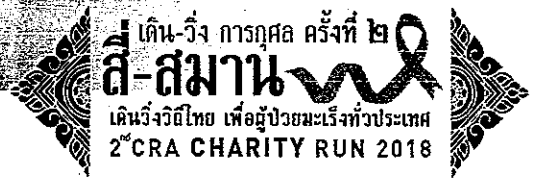
- พิกัดเด่นสำคัญ**
1. พิพิธภัณฑ์ผีเสื้อ
 2. วนิชาต์ผิงผิง
 3. วัดผิงผิง

แผนที่เส้นทางการวิ่ง



ราชวิทยาลัย
อุฬารณ์

ราชวิทยาลัยอุฬารณ์



วันอาทิตย์ที่ ๒๕ พฤศจิกายน ๒๕๖๑
นัดรวมพลังคนไทยก้าวพร้อมกัน ๔ ภาค
สานต่อพระปณิธาน สมานสามัคคี ส่งต่อกำลังใจเพื่อผู้ป่วยมะเร็งทั่วประเทศ
จึงด้วยพระราชทาน ศาสตราจารย์ ดร. สมเด็จพระเจ้าลูกเธอ เจ้าฟ้าจุฬาภรณวลัยลักษณ์ อัครราชกุมารี



พิศหัวใจให้พร้อมวิ่ง ๔ ระยะ



Half Marathon
ระยะฮาล์ฟมาราธอน ๒๑ กิโลเมตร
ค่าสมัคร ๖๐๐ บาท

Mini-Marathon
ระยะมินิมาราธอน ๑๐.๕ กิโลเมตร
ค่าสมัคร ๕๐๐ บาท

ผู้สมัครระยะฮาล์ฟมาราธอน และ มินิมาราธอน มีการแบ่งประเภทการแข่งขันตามกลุ่มอายุและเพศ โดยนักวิ่งจะได้รับเสื้อและเบอร์วิ่งพร้อมขีพจับเวลา



Fun run
ระยะเดินวิ่งเพื่อสุขภาพ ๕ กิโลเมตร
Cancer walk and run
ระยะทางเพื่อผู้ป่วยมะเร็ง ๒ กิโลเมตร
ค่าสมัคร ๔๐๐ บาท

ผู้สมัครเข้าร่วมกิจกรรมเมื่อเข้าสู่เส้นชัยจะได้รับเหรียญรางวัล

รายได้หลังหักค่าใช้จ่ายสมทบทุนช่วยเหลือผู้ป่วยมะเร็ง

- ◆ กรุงเทพมหานคร: เพื่อผู้ป่วยมะเร็งด้วยใจอาสา
โรงพยาบาลจุฬารณ์
- ◆ เชียงใหม่: ทุนราชสมภพ (ผู้ป่วยมะเร็ง)
โรงพยาบาลมหาราชานครเชียงใหม่
- ◆ ร้อยเอ็ด: กองทุนมะเร็งเฉลิมพระเกียรติจุฬารณ์
โรงพยาบาลร้อยเอ็ด
- ◆ สุราษฎร์ธานี: กองทุน โรงพยาบาลมะเร็งสุราษฎร์ธานี

สมัครออนไลน์ได้ที่

www.cracharityrun.com

ตั้งแต่วันที่ ๒๔ กรกฎาคม - ๐๒ สิงหาคม ๒๕๖๐

☎ สอบถามรายละเอียดโทร
๐๖๔-๕๘๕-๕๒๓๐
๐๖๔-๕๘๕-๕๒๕๖
๐๖๔-๕๘๕-๕๒๕๗

ขั้นตอนการสมัครแบบออนไลน์

ราชวิทยาลัยจุฬาภรณ์



สมัครแบบเดี่ยว

1. เข้าไปที่หน้าเว็บไซต์ www.cracharityrun.com
2. คลิกเลือกเมนู "เข้าร่วมโครงการ" ด้านบนขวา เพื่อเข้าไปหน้าสมัครของโครงการ
3. คลิกเลือกเมนู "สมัครแบบเดี่ยว" เพื่อเข้าไปกรอกรายละเอียดการสมัครให้ครบถ้วน
4. คลิกเลือก "ภาคที่จะเข้าร่วมงาน"
5. เมื่อกรอกข้อมูลครบถ้วนแล้วให้เลือก "ยอมรับเงื่อนไข" ในหัวข้อ "ข้อกำหนดสำหรับผู้เข้าร่วมกิจกรรม"
6. คลิกปุ่ม "ยืนยัน" เพื่อยืนยันการสมัคร
7. พิมพ์ใบนำฝากชำระเงินไปชำระค่าสมัครได้ที่ธนาคารไทยพาณิชย์ทุกสาขา หรือสแกนจ่ายบิลผ่านทาง Application SCB EASY

หมายเหตุ :

1. การสมัครแบบเดี่ยวสามารถเลือกรับเสื้อวิ่งได้ด้วยตนเองหรือให้จัดส่งทางไปรษณีย์ได้โดยระบุในรายละเอียดขั้นตอนการกรอกข้อมูลการสมัคร
2. กรุณาเก็บหลักฐานใบนำส่งชำระเงิน (Bill Payment) เพื่อเป็นหลักฐานการรับเสื้อวิ่ง (กำหนดการรับเสื้อจะประกาศแจ้งให้ทราบอีกครั้งในหน้าเว็บไซต์โครงการ)
3. ผู้สมัครและชำระเงินเรียบร้อยแล้วสามารถตรวจสอบรายชื่อตนเองได้ที่ www.cracharityrun.com รายชื่อจะอัปเดตขึ้นเว็บไซต์ 3 วันหลังจากที่ชำระเงิน

ผู้สมัครประเภทกลุ่มที่ต้องการจะขอรับไฟล์ Excel "cra_charity_run_group" เพื่อกรอกข้อมูลล่วงหน้า สามารถดาวน์โหลดได้จาก www.cracharityrun.com

สมัครแบบกลุ่ม

1. เข้าไปที่หน้าเว็บไซต์
2. คลิกเลือกเมนู "เข้าร่วมโครงการ" ด้านบนขวา เพื่อเข้าไปหน้าสมัครของโครงการ
3. คลิกเลือกเมนู "สมัครแบบกลุ่ม" เพื่อเข้าไปกรอกรายละเอียดการสมัครให้ครบถ้วน
4. คลิกเลือก "ภาคที่จะเข้าร่วมงาน"
5. คลิกดาวน์โหลดไฟล์ Excel "cra_charity_run_group" เพื่อนำไปกรอกรายละเอียดการสมัครให้ครบถ้วน
6. กรอกข้อมูลกรกรวิ่งที่นำสมัครแบบกลุ่ม พร้อมอัปเดตไฟล์ Excel "cra_charity_run_group" ที่กรอกข้อมูลครบถ้วนแล้ว
7. เลือกหน้าประเภทของกลุ่มวิ่งแบบ "กลุ่ม"
8. เมื่อกรอกข้อมูลครบถ้วนแล้วให้เลือก "ยอมรับเงื่อนไข" ในหัวข้อ "ข้อกำหนดสำหรับผู้เข้าร่วมกิจกรรม"
9. คลิกปุ่ม "ยืนยัน" เพื่อยืนยันการสมัคร
10. พิมพ์ใบนำฝากชำระเงินไปชำระค่าสมัครได้ที่ธนาคารไทยพาณิชย์ทุกสาขา หรือสแกนจ่ายบิลผ่านทาง Application SCB EASY

หมายเหตุ :

1. การกรอกข้อมูลการสมัครแบบกลุ่มในไฟล์ Excel ต้องเป็นผู้ที่สมัครลงในเส้นทางภาคเดียวกันเท่านั้น
2. การสมัครแบบกลุ่มสามารถรับเสื้อวิ่งได้ที่จุดอำนวยการของแต่ละภาคเท่านั้น โดยให้ผู้แทนกลุ่มมารับแทนสมาชิกทั้งหมด (ไม่มีการจัดส่งไปรษณีย์สำหรับการสมัครแบบกลุ่ม)
3. กรุณาเก็บหลักฐานใบนำส่งชำระเงิน (Bill Payment) เพื่อเป็นหลักฐานการรับเสื้อวิ่ง (กำหนดการรับเสื้อและสถานที่การรับเสื้อจะประกาศแจ้งให้ทราบอีกครั้งในหน้าเว็บไซต์โครงการ)
4. ผู้สมัครและชำระเงินเรียบร้อยแล้วสามารถตรวจสอบรายชื่อตนเองได้ที่ www.cracharityrun.com รายชื่อจะอัปเดตขึ้นเว็บไซต์ 3 วันหลังจากที่ชำระเงิน

ขนาดเสื้อวิ่ง

ขนาดเสื้อ	XXS	XS	S	M	L	XL	XXL	XXXL
รอบอก(นิ้ว)	34	36	38	40	42	44	46	48
ความยาว(นิ้ว)	24	25	26	27	28	29	30	30



www.cracharityrun.com



chulabhornhospital





สาธารณสุขจังหวัดสุราษฎร์ธานี
 เลขที่ ๑๓๖๕
 วันที่ 23 ก.ค. 2561
 เวลา

ฉ.ร.ค.
พ.ร.ค.

ที่ สธ ๐๕๖๐.๑-๔๖ ๒๐๐

สำนักงานป้องกันควบคุมโรคที่ ๑๑
ถนนเทวบุรี ตำบลโพธิ์เสด็จ อำเภอเมือง
จังหวัดนครศรีธรรมราช ๘๐๐๐๐

๒๓๐ กรกฎาคม ๒๕๖๑

งานอนามัยสิ่งแวดล้อม
 เลขรับ ๕๐๗
 วันที่ ๒๕-๗-๖๑
 เวลา ๐๙.๕๐ น.
 จำนวน ๑ ฉบับ

เรื่อง ขอแจ้งผลการประเมินมาตรฐานการจัดบริการอาชีวอนามัย

เรียน นายแพทย์สาธารณสุขจังหวัดสุราษฎร์ธานี

สิ่งที่ส่งมาด้วย สรุปผลการประเมินฯ

สำนักงานป้องกันควบคุมโรคที่ ๑๑ จังหวัดนครศรีธรรมราช ขอแจ้งผลการประเมินมาตรฐานการจัดบริการอาชีวอนามัยและเวชกรรมสิ่งแวดล้อม ประจำปี ๒๕๖๑ ของโรงพยาบาลศูนย์/ทั่วไป โรงพยาบาลชุมชน(ขนาดM2) และโรงพยาบาลส่งเสริมสุขภาพตำบล ในพื้นที่เขต 11 ตามสิ่งที่ส่งมาด้วย

จึงเรียนมาเพื่อโปรดทราบ

ขอแสดงความนับถือ

ดร. ประพนธ์ อ.
 - ๑๓๖๕๑๗

พ.ศ.

- ๕๐๗-๑๑ / ๒๕๖๑

(นางสาวศิริลักษณ์ ไทยเจริญ)

ผู้อำนวยการสำนักงานป้องกันควบคุมโรคที่ ๑๑
จังหวัดนครศรีธรรมราช

ผอ.รพ. ศก.จ.ร.ค.๑๑
จังหวัดสุราษฎร์ธานี

รพ. ๑๐๑, รพ.ท่าเรือ

รพ. ๑๐๒, รพ. ๑๐๓ / รพ. ๑๐๔, รพ. ๑๐๕

พ.ศ.

(นายสัมพันธ์ นาคบำรุง)

นักวิชาการสาธารณสุขชำนาญการ

๒๕ ๗๑, ๕๑

นายประยุทธ์ จินา

(นายประยุทธ์ จินา)

สาธารณสุขอำเภอ (นักวิชาการสาธารณสุข) ชำนาญการพิเศษ รักษาการในตำแหน่ง
นักวิชาการสาธารณสุขเชี่ยวชาญ (ตำแหน่งบริหารสาธารณสุข) ปฏิบัติราชการแทน
นายแพทย์สาธารณสุขจังหวัดสุราษฎร์ธานี

กลุ่มบริหารทั่วไป

โทร ๐ ๗๕๓๔ ๑๑๔๗

โทรสาร ๐ ๗๕๓๔ ๒๓๒๘

สรุปผลการประเมินมาตรฐานการจัดบริการอาชีวอนามัยและเวชกรรมสิ่งแวดล้อม
ของหน่วยบริการสาธารณสุขในพื้นที่ เขต ๑๑
ประจำปี ๒๕๖๑

จังหวัด	โรงพยาบาล	วันที่ประเมิน	ผลการประเมิน	หมายเหตุ
ชุมพร	รพ.ชุมพรเขตรอุดมศักดิ์	๑๙ มิถุนายน ๒๕๖๑	ระดับพื้นฐาน	
กระบี่	รพ.สต.บ้านคลองโหนด อ.เกาะลันตา	๒๕ มิถุนายน ๒๕๖๑	ระดับดีเด่น	ผ่านการรับรองจาก คณะกรรมการส่วนกลาง วันที่ ๔-๖ กค.๖๑
พังงา	รพ.ตะกั่วป่า	๒๓ พฤษภาคม ๒๕๖๑	ระดับดีมาก	
ภูเก็ต	รพ.ป่าตอง	๒๘ มิถุนายน ๒๕๖๑	ระดับดี	
	รพ.วชิระภูเก็ต	๒๙ มิถุนายน ๒๕๖๑	ระดับดี	
	รพ.สต.รัชฎา อ.เมืองภูเก็ต	๒๑ มิถุนายน ๒๕๖๑	ระดับดีเด่น	ผ่านการรับรองจาก คณะกรรมการส่วนกลาง วันที่ ๔-๖ กค.๖๑
สุราษฎร์ธานี	รพ.กาญจนดิษฐ์	๒๒ พฤษภาคม ๒๕๖๑	ระดับพื้นฐาน	
	รพ.ไชยา	๓๐ พฤษภาคม ๒๕๖๑	ระดับพื้นฐาน	
	รพ.ท่าโรงช้าง	๓๑ พฤษภาคม ๒๕๖๑	ระดับดีเด่น	ผ่านการรับรองจาก คณะกรรมการส่วนกลาง วันที่ ๔-๖ กค.๖๑
	รพ.บ้านนาสาร	๑ มิถุนายน ๒๕๖๑	ระดับดีมาก	
	รพ.สมเด็จพระยุพราช เวียงสระ	๒๖ มิถุนายน ๒๕๖๑	ระดับพื้นฐาน	
นครศรีธรรมราช	รพ.สีชล	๕ มิถุนายน ๒๕๖๑	ระดับพื้นฐาน	
	รพ.ท่าศาลา	๑๗ พฤษภาคม ๒๕๖๑	ระดับพื้นฐาน	